

STRATEGIJA RAZVOJA TURIZMA V OBČINI ŽALEC 2012-2018

December 2011



Projektna skupina za pripravo dokumenta:

Danica Jezovšek Korent

Marko Laznik

Matjaž Juteršek

Sabina Palir

Nataša Gaber Sivka

Gregor Vovk Petrovski

Ivica Čretnik

Andrej Podpečan

Jože Randl

Breda Vizovišek

ŽUPAN OBČINE ŽALEC

Janko Kos, univ.dipl.org.spec.

V Žalcu, 22. december 2011

| | Stran |
|--|--------------|
| KAZALO: | |
| Predgovor | 3 |
| 1. UVOD | 3 |
| 1.1. Metodologija priprave strategije razvoja turizma Občine Žalec | 4 |
| 1.2. Relevantni akterji v občini in način njihovega vključevanja v pripravo strategije | 6 |
| 2. ANALIZA STANJA V PONUDBI IN POVPRASEVANJU TER MOŽNOSTI IN PRILOŽNOSTI ZA RAZVOJ TURIZMA | 9 |
| 2.1. Geografske značilnosti in možnosti ter priložnosti za razvoj turizma | 9 |
| 2.1.1. Splošni opis območja in dostopnost ter urejenost turističnega področja | 9 |
| 2.1.2. Obstoječa turistična ponudba | 11 |
| 2.2. SWOT analiza | 15 |
| 3. RAZVOJNE USMERITVE TURIZMA NA RAVNI DRŽAVE, REGIJE IN OBČINE | 20 |
| 3.1. Razvojna dokumenta slovenskega turizma 2007-2011 | 20 |
| 3.1.1. Razvojni načrt in usmeritve slovenskega turizma 2007-2011 (RNUST) | 20 |
| 3.1.2. Strategija razvoja in trženja slovenskega turizma 2007-2011 (STRST) | 22 |
| 3.1.3. Strategija razvoja in trženja slovenskega turizma 2012-2016 | 23 |
| 3.2. Razvojni dokumenti in usmeritve turizma v Savinjski regiji | 23 |
| 3.2.1. Regionalni razvojni program Savinjske regije za obdobje 2007-2013 | 23 |
| 3.2.2. Regijska destinacijska organiziranost v Savinjski regiji in RDO »Dežela Celjska« | 25 |
| 3.3. Razvojne usmeritve turizma v Občini Žalec | 27 |
| 3.3.1. Vizija razvoja | 27 |
| 3.3.2. Trendi in napovedi v turizmu | 27 |
| 3.3.3. Cilj razvoja turizma v Občini Žalec | 28 |
| 3.3.4. Opredelitev ciljnih skupin turistov | 29 |
| 3.3.5. Opredelitev zvrsti turizma v Občini Žalec | 31 |
| 3.3.6. Razvojne možnosti – strateške usmeritve turizma v Občini Žalec 2008-2013 | 36 |
| 4. VLOGA LOKALNIH DEJAVNIKOV PRI IZVAJANJU STRATEGIJE NA OBMOČJU OBČINE ŽALEC | 44 |
| 4.1. Vloga občine pri izvajanju strategije | 44 |
| 4.2. Vloga Zavoda za kulturo, šport in turizem Žalec pri izvajanju strategije | 45 |
| 4.3. Vloga poslovnih subjektov in drugih nosilcev razvoja turizma | 46 |
| 5. ZAKLJUČEK, SPREMLJANJE IZVAJANJA STRATEGIJE | 47 |
| DODATEK: | 50 |
| I. ZASNOVA MARKETINŠKE IN KOMUNIKACIJSKE STRATEGIJE | 50 |
| II. DEFINICIJA INTERGRALNEGA TURISTIČNEGA PRODUKTA | 56 |
| III. STROKOVNE PODLAGE IN DRUGE RAZPOLOŽLJIVE STROKOVNE OSNOVE ZA TURISTIČNO POSEBEJ ZANIMIVA OBMOČJA IN VSEBINE | 56 |
| Ključna izhodišča, viri | 59 |
| PRILOGA: | |
| PREGLED TURISTIČNIH PONUDNIKOV V OBČINI ŽALEC PO STANJU SEPTEMBER 2011 | |

Predgovor

Občina Žalec je v mesecu marcu 2010 imenovala prvo, v mesecu aprilu 2011 pa drugo oziroma nekoliko razširjeno projektno skupino za pripravo razvojno strateškega dokumenta »Strategija razvoja turizma v Občini Žalec«. Ključna naloga te skupine je bila, da v sodelovanju z akterji s področja turizma pripravi strokovne zasnove strateškega dokumenta, ki bodo podlaga za obravnavo in sprejem dolgoročne razvojne strategije turizma na organih občine Žalec.

1. UVOD

Strategija razvoja turizma v občini Žalec je nastala v sodelovanju z domačimi zainteresiranimi javnostmi, kot skupni razvojni dokument za področje turizma in predstavlja pomemben korak pri ustvarjanju skupne zanimive turistične destinacije, tako na lokalnem, kot tudi širšem območju.

Namen projekta je pripraviti pregled in analizo obstoječih danosti, stanja turistične dejavnosti ter identifikacija razvojnih možnosti, ki bodo določale obseg in intenzivnost razvoja turistične dejavnosti občine Žalec. Ob tem pa tudi pospeševanje in motiviranje povezovanja privatnega, javnega sektorja in civilne družbe občine pri aktivnem razvoju turizma in profesionalizaciji oz. identifikacija razlogov in potreb za profesionalno organizacijo razvoja turizma destinacije. Če smo zazrti v prihodnost je strateško nujno nadaljevati s povezovanjem naravovarstvenih ter kulturnozgodovinskih vsebin in projektov v povezavi z določanjem vsebine turistične podobe Žalca v bližnji prihodnosti.

Strateški cilj projekta je pospeševanje turistične dejavnosti in vzpostavitev turistične destinacije Občine Žalec, ki bo njej lastna in razpoznavna ter bo prispevala h kakovostnemu in trajnostnemu razvoju celotnega območja, tako za domačine kot tudi za obiskovalce.

Ob tem pa ne smemo pozabiti, da je za uspeh razvoja turistične dejavnosti, v prvi vrsti potrebno prepoznati turizem kot perspektivno panogo bodočega razvoja s strani vseh dejavnikov, to je lokalnega prebivalstva, javnega sektorja in gospodarstva, ter temu primerno zastaviti in usmerjati nadaljnja razvojna prizadevanja na vseh ravneh.

Strateški dokument je zgolj osnova razvoja turistične dejavnosti, ki nudi oprijemljive smernice, sam po sebi pa uspeha ne zagotavlja. Ta je mogoč le s skupnim delom in naporu pri graditvi ponudbe destinacije Žalec, ki bo zaradi svojih danosti postala razpoznavna in zanimiva v očeh bodočih obiskovalcev. A vse to pod pogojem, da jo kot tako sprejmejo tudi domačini in za njen tovrstni razvoj zastavijo vse svoje moči in sredstva.

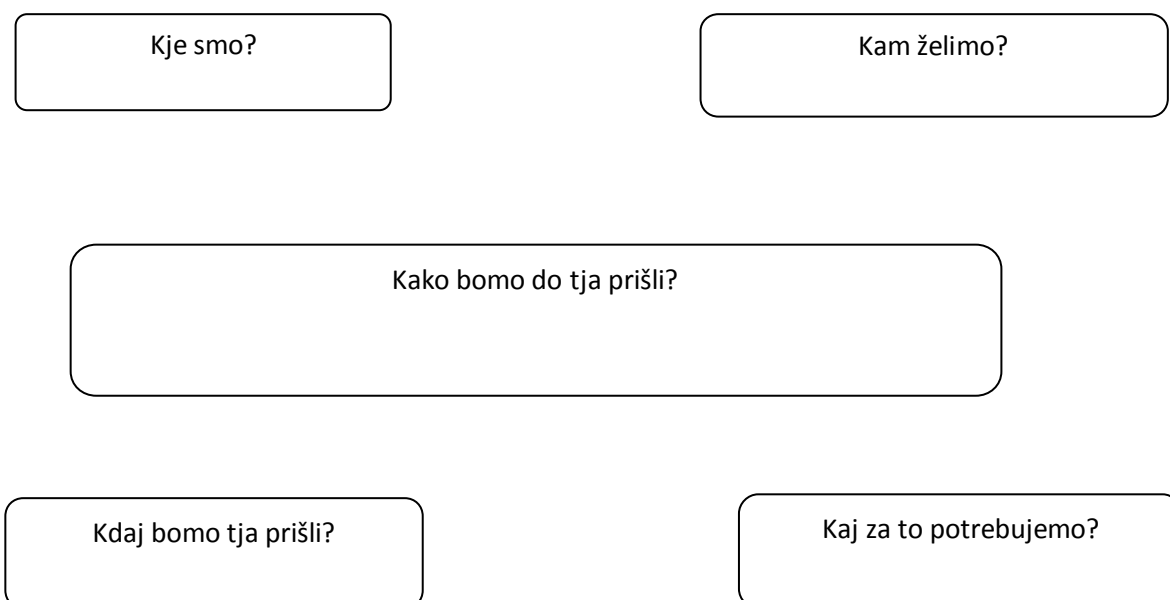
Ob skupnem pristopu k razvoju turizma v skladu s sodobnimi trendi in aktivnemu trženju, je uspeh na turističnem trgu, v okviru danosti in izkoriščenih možnosti, dolgoročno zagotovljen.

Časovno strateški dokument zajema dolgoročno obdobje, do leta 2018. Vsekakor pa strategija ni statičen dokument, temveč dokument, katerega izvajanje se bo skozi letne programe tekoče spremljalo in po potrebi nadgrajevalo njegovo vsebino.

Strategija razvoja turizma je oziroma bo tako postal dokument, ki bo občini Žalec omogočal ustrezno vključevanje v nove nacionalne razvojne strategije turizma, hkrati pa bo osnova za spodbujanje razvoja nosilcev turistične dejavnosti, za usmerjanje prostorskega razvoja občine ter osnova za izkoriščanje možnosti črpanja različnih domačih in tujih razvojnih sredstev.

1.1. Metodologija priprave strategije razvoja turizma Občine Žalec

Priprava strategije razvoja turizma temelji na eni izmed metod dela, ki se uporablja pri pripravi strateških dokumentov in daje odgovore na najpogostejša vprašanja, ki si jih zastavljamo pri pripravi strateško-razvojnih dokumentov:



Strategijo se je pripravljalo večfazno, po korakih. Za pridobivanje podatkov in informacij se je posluževalo naslednjih načinov dela:

- pregledi, analiza literature, gradiv, spletnih strani,
- vprašalniki, obrazci,
- razgovori, individualni intervjuji,
- delo na terenu,
- delavnice.

Postopek dela s terminsko opredelitvijo predstavlja naslednja slika:

Slika 1: Metodologija priprave strategije razvoja turizma Občine Žalec



1.2. Relevantni akterji v občini in način njihovega vključevanja v pripravo strategije

Priprava Strategije razvoja turizma v Občini Žalec je potekala v sodelovanju različnih vpletenih javnosti. Relevantne akterje razvoja turizma in način njihovega vključevanja v pripravo dokumenta opisuje spodnja tabela:

Tabela 1: Seznam relevantnih ključnih akterjev

| SEKTOR | INSTITUCIJA, INTERESNA SKUPINA, PODJETJE, POSAMEZNIK, DRUŠTVO | NAČIN VKLJUČEVANJA |
|---|---|---|
| JAVNI SEKTOR | | |
| OBČINA ŽALEC | Župan, podžupani, Oddelek za negosp. in gosp. dejavnosti, Oddelek za urejanje prostora in varstvo okolja, Odbori občinskega sveta, občinski svet | Sodelovanje na sestankih, delavnicah, posredovanje relevantnih podatkov, predlogi, pripombe, sprejemanje in potrditev dokumenta, sodelovanje pri izvajanju sprejete strategije |
| ZKŠT ZAVOD ZA KULTURO, ŠPORT IN TURIZEM ŽALEC | ZKŠT – javni zavod, odgovoren za izvajanje dejavnosti turizma, kulture in športa v Občini Žalec, odgovoren za koordinacijo izvajanja strategije turizma z občinami na območju Spodnje Savinjske doline, za koordinacijo v okviru RDO Dežela Celjska in koordinacijo z RDO SA-ŠA | Posredovanje podatkov, sodelovanje na sestankih, delavnicah, aktivno sodelovanje pri pripravi delovnega in ostalega gradiva in na koncu končnega dokumenta, zadolžen za izvajanje sprejete strategije v okviru svojih pristojnosti. |
| RAZVOJNA AGENCIJA SAVINJA | RA Savinja - razvojno-svetovalna organizacija, odgovorna za spodbujanje razvoja Spodnje Savinjske doline, za pomoč pri pridobivanju EU sredstev in za usklajevanje interesov na ravni regije (sodelovanje z RASR in ORP Savinjske regije) | Sodelovanje na sestankih, delavnicah, posredovanje relevantnih podatkov, predlogi, pripombe, koordinacija na ravni projektne skupine, oblikovanje delovnega gradiva in na koncu končnega dokumenta. |
| KRAJEVNE SKUPNOSTI, MESTNA SKUPNOST | KS, MS – nosilci razvoja ožjih delov lokalne skupnosti | Sodelovanje na delavnicah, posredovanje relevantnih podatkov, predlogov, pripomb |

| | | |
|---|--|--|
| DRŽAVA IN REGIJA | <p>Statistični urad RS</p> <p>Slovenska turistična organizacija</p> <p>Turistična zveza Slovenije</p> <p>Ministrstvo za gospodarstvo</p> <p>GZS in OZS z območnimi enotami</p> <p>Razvojna agencija Savinjske regije (RASR)</p> <p>Zavod Celeia Celje (za RDO Dežela Celjska)</p> <p>ORA SA-ŠA (za RDO Savinjsko – Šaleško)</p> | Posredovanje relevantnih podatkov, na ravni regije tudi usklajevanje razvojnih usmeritev |
| JAVNE INSTITUCIJE | <p>Izobraževalne ustanove (OŠ, mentorji turističnih krožkov, vrtci, UPI Ljudska univerza Žalec)</p> <hr/> <p>Kmetijske zadruge</p> <hr/> <p>Javni sklad za kulturne dejavnosti, območna izpostava</p> <hr/> <p>Knjižnica</p> <hr/> <p>Druge javne institucije, katerih dejavnosti so povezane s turizmom (JKP Žalec – enota urejanja javnih površin Žalec,...)</p> | Sodelovanje na delavnicah, posredovanje relevantnih podatkov, predlogov, pripomb |
| PRIVATNI SEKTOR | | |
| PONUDNIKI NASTANITVENIH KAPACITET | Hotel, turistične kmetije, gostišče, privatne sobe, youth hostel | Sodelovanje na delavnicah, posredovanje relevantnih podatkov, predlogov, pripomb |
| PONUDNIKI GOSTINSKIH STORITEV, KULINARIKE | Gostilne, restavracije, ekološke in turistične kmetije, vinske kleti... | Sodelovanje na delavnicah, posredovanje relevantnih podatkov, predlogov, pripomb |
| PONUDNIKI ŠPORTNO REKREATIVNIH STORITEV | Športni park Žalec, kolesarski klub Cult, ponudniki jezdenja, | Sodelovanje na delavnicah, posredovanje relevantnih |

| | | |
|------------------------------|---|---|
| | fitnes... | podatkov, predlogov, pripomb |
| TURISTIČNE AGENCIJE | Turistične agencije | Sodelovanje na delavnicah, posredovanje relevantnih podatkov, predlogov, pripomb |
| PONUĐNIKI KULTURNE DEDIŠČINE | Upravljalci kulturne dediščine | Sodelovanje na delavnicah, posredovanje relevantnih podatkov, predlogov, pripomb |
| CIVILNI SEKTOR | | |
| DRUŠTVA IN ZVEZE | Turistična, športna, kulturna, čebelarstva, vinogradniška, ... | Sodelovanje na delavnicah, posredovanje relevantnih podatkov, predlogov, pripomb... |
| DRUGO | Poznavalci, strokovnjaki s področja naravne in kulturne dediščine | Sodelovanje na delavnicah, posredovanje relevantnih podatkov, predlogov, pripomb... |

2. ANALIZA STANJA V PONUDBI IN POVPRŠEVANJU TER MOŽNOSTI IN PRILOŽNOSTI ZA RAZVOJ TURIZMA

2.1. Geografske značilnosti in možnosti ter priložnosti za razvoj turizma

2.1.1. Splošni opis območja in dostopnost ter urejenost turističnega področja

Občino Žalec sestavljajo tri naravnogeografske enote: osrednji ravninski del Spodnje Savinjske doline, na severu Ložniško gričevje z zakraselo Ponikovsko planoto, na jugu pa severno obrobje Posavskega hribovja med Mrzlico (1122 m) in Gozdnikom (1090m) z zabukovško-libojsko terciarno premogovno kadunjo. Savinja na jugu in Ložnica na severu s številnimi pritoki odmakata to območje. Kljub regulacijam pa še vedno poplavljata. Med Savinjo in Ložnico je obsežna, pretežno prodnata ravan. Občina Žalec meri 116,96 km² in združuje v 38 naseljih skoraj 21.500 prebivalcev. Njeno ozemlje je izrazito prehodnega značaja; tu se prepletajo prenekateri značilnosti našega predalpskega in subpanonskega sveta. V tej večplastno vzajemni pokrajinski in gospodarski prepletenosti se kaže pestra in raznovrstna gospodarska usmeritev, ki je prispevala h koreniti socialni preselitvi prebivalstva ter k preobrazbi naselij in celotne kulturne pokrajine nasploh.

Razvito, mehanizirano in tržno usmerjeno kmetijstvo, kjer prevladujeta hmeljarstvo in živinoreja, številni obrtni in večji industrijski obrati, ki so čedalje bolj izvozno naravnani, so podlaga za visok delež nekmetičkega prebivalstva. Gosto prometno omrežje (železnica Celje-Žalec-Velenje od leta 1891, glavna cesta Celje-Ljubljana in od leta 1997 odsek avtoceste Celje-Trojane), je poleg gospodarstva največ prispevalo k socialni in prostorski giblivosti prebivalstva. To se kaže v rasti njegovega števila. Od leta 2004 se je število prebivalcev povečalo od 20.759 na kar 21.483 po stanju 1.1.2011, torej za skupno 724 prebivalcev oz. za 3,5%.

Središčno naselje je mesto Žalec z nekaj nad 5.000 prebivalci. Druga večja naselja z razvitimi središčnimi nekmetijskimi gospodarskimi, oskrbnimi in drugimi infrastrukturnimi dejavnostmi so na ravnini ali v nekdanjih rudarsko-industrijskih območjih (Šempeter, Ložnica, Petrovče, Arja vas, Liboje, Griže).

Občina Žalec je torej:

- umeščena v privlačno naravno okolje (hribi, zelene površine, njive, ribniki, reke, gozdovi...),
- zajema del oz. središče Spodnje savinjske doline, med celjsko in velenjsko kotlino,
- predstavlja središčno pozicijo za odkrivanje glavnih turističnih privlačnosti Spodnje Savinjske doline in tudi celjskega ter laškega področja,
- območje je tradicionalna agrarna pokrajina z ugodnim celinskim podnebjem za kmetijstvo,
- poznana je po gojenju hmelja, ki daje Spodnji Savinjski dolini tudi ime: »dolina zelenega zlata«,
- obsega 116,96 km² površine in šteje skoraj 21.500 prebivalcev,
- ima 10 krajevnih skupnosti (MS Žalec, KS Liboje, KS Griže, KS Petrovče, KS Ponikva, KS Galicija, KS Šempeter, KS Vrbje, KS Gotovlje, KS Levec),

- ima 38 naselij,
- ima razdrobljene kmetijske površine,
- starostna struktura na kmetijah je manj ugodna, a se postopoma spreminja,
- življenjski standard prebivalstva je nižji od slovenskega povprečja, a hkrati nekoliko višji od povprečja v Savinjski regiji,
- v gospodarstvu prevladujejo mali podjetniki in trgovinska dejavnost,
- turizem in gostinstvo sta povprečno razvita, toda dokaj nepovezana,
- ima razvejano cestno omrežje in dobre cestne povezave z večjimi mesti (lega ob avtocesti) ter letališčem Toneta Pučnika v Ljubljani in letališčem v Mariboru,
- lega ob železniški povezavi s Celjem in Velenjem omogoča sicer dobro nadaljnjo povezavo do Ljubljane, Maribora in preko meja, toda v popoldanskem času in konec tedna so te povezave relativno slabe,
- letališče v Levcu ni primerno za prevoz oseb in tovora, vendar je namenjeno športnemu letenju in balonarstvu,
- štiri turistične informacijske pisarne: TIC Žalec, informacijska pisarna TD Šempeter pri Rimski nekropoli, INFO center pri ribniku Vrbje, Ekomuzej hmeljarstva in pivovarstva Slovenije,
- organizirana vodniška služba in sprejet Odlok o turističnem vodenju na turističnem območju Občine Žalec,
- sprejet Odlok o turistični taksi,
- sprejet Pravilnik o sofinanciranju turističnih projektov na področju turizma,
- aktivno sodelovanje Občine Žalec na področju razvoja turizma.

Prometna dostopnost in oddaljenost od turističnih centrov

Občina Žalec je prometno lahko dostopna. Iz osrednje Slovenije je dostopna v uri vožnje, po avtocesti pa celo manj. Iz vzhodnih regij iz smeri Zagreba je dostopna v slabih dveh urah, iz severa iz Celovca preko Ljubelja in mimo Ljubljane prav tako v slabih dveh urah. Iz Trsta mimo Ljubljane je oddaljena približno 140 km oziroma dostopna v slabih dveh urah. Od železniške postaje Ljubljana je postaja Celje oddaljena cca 65 km, postaja Celje pa od Žalca cca 11 km. Gostota lokalnega železniškega prometa je sicer relativno nizka, še posebej konec tedna in v popoldanskem času, je pa zato povezava z lokalnimi avtobusi Celje-Žalec zelo gosta. Najbližje mednarodno letališče je letališče Toneta Pučnika, oddaljeno cca 75 km oziroma dosegljivo v cca 1 uri, sledita Trst in Celovec v oddaljenosti manj kot 160 km.

Občina Žalec leži v bližini večjih turističnih centrov oz. toplic. V bližini so Zdravilišče Dobrna (cca 20 km) in Zdravilišče Laško ter Thermana Laško (cca 30 km), nedaleč od Žalca v oddaljenosti med 50 in 60 km pa so tudi druga zdravilišča v Savinjski regiji (Zdravilišče Topolšica, Rimske toplice, Zdravilšče Rogaška Slatina, Terme Olimia v Podčetrtku, Terme Zreče, Terme Snovik) in Krajinski park Logarska dolina.

2.1.2. Obstoječa turistična ponudba*

Obstoječo turistično ponudbo Občine Žalec oblikujejo:

- staro mestno jedro mesta Žalec s svojimi značilnostmi in znamenitostmi. **Mesto Žalec** je z okoli 5000 prebivalci gospodarsko, prometno, trgovsko, upravno in kulturno središče Spodnje Savinjske doline. V srednjem veku je bil kraj prvič omenjen leta 1182, leta 1256 se prvič posredno omenja kot trg, leta 1964 pa je Žalec postal mesto. V središču mesta je nekaj točk, zanimivih za turiste. Velja omeniti **cerkev Sv. Nikolaja** in cerkev **sv. Kancijana**, obnovljen **obrambni stolp** s stožčasto streho in v njem **vinski keuder** s svojo ponudbo. Oglada je vredna tudi **rojstna hiša skladatelja Rista Savina**, kjer poleg likovnega salona turisti lahko obišejo tudi turistično informacijski center in vstopno-informacijsko točko ekomuzeja. V mestu je tudi **Zottlova kovačija**, ki je iz prve polovice 16. stoletja, pa **kip štangarja** ter **rojstna hiša Janeza Hausenbichlerja** – očeta hmeljarstva.
- Ekomuzej hmeljarstva in pivovarstva Slovenije s predstavitvijo bogate hmeljarske dediščine, ki obeležuje Savinjsko dolino, ter Inštitut za hmeljarstvo in pivovarstvo Slovenije s svojo ponudbo, z zeliščnim vrtom in varilnico piva ter manjšo degustacijsko sobo.
- V neposredni bližini Žalca se nahaja **dvorec Novo Celje**, domovanje prve slovenske pesnice Fany Hausmann. Dvorec je nastal v 18. stoletju kot pomanjšana kopija dunajskega Schönbrunn. V Petrovčah vas pričakuje **romarska cerkev Matere božje**, v bližini pa si je možno ogledati tudi nekaj kužnih znamenj in kapelic.
- narava in rekreativne dejavnosti. V Vrbje vabita **ribnik Vrbje** z Naturo 2000 in ekološko učno potjo ter srčno potjo. V bližini ribnika se nahaja tudi **Bio park NIVO** s svojimi energetskimi točkami in ostalo ponudbo. Vabi tudi **sprehajalna pot ob Savinji** in številne, dobro označene **kolesarske poti ter kolesarski park CULT**. Adrenalinske športnike pričakuje evropsko znana **naravna plezalna stena Kotečnik**, planince pa bogato hribovje, ki obroblja dolino. Športno ponudbo dopolnjuje tudi **športni park Žalec** in rekreativne dvorane, fitnesi. Nad Gotovljami pri Žalcu je v gozdu skrita **graščina Plevna** s 600 m dolgim smrekovim drevoredom. Na prelomu stoletja je služila kot letna rezidenca barona Beck-a, takratnega predsednika vlade Avstro-Ogrske.
- Šempeter s svojima biseroma. Poleg mesta Žalec si velja v občini ogledati še naslednje znamenitosti: naravno znamenitost Ponikovskega krasa - **Jamo Pikel** z gozdno geološko in učno potjo ter **Rimsko nekropolo** z rimsko cesto v Šempetru in v njeni neposredni bližini še **Cerkev Sv. Petra**.

* *Podrobnejši pregled vseh turističnih ponudnikov v Občini Žalec je priloga k strategiji (stanje september 2011)*

- zanimiva kmečka arhitektura; skoraj vsa naselja pa so pravi urbanistični spomeniki.
- Številni so tudi muzeji oz. zbirke: poleg že navedenega Ekomuzeja hmeljarstva in pivovarstva Slovenije še **Rudarski muzej** v Grižah in v Zabukovici, **Slomškov muzej** na Ponikvi in **gasilska zbirka** v Žalcu ter **zbirka Rista Savina** v Savinovi rojstni hiši v središču Žalca.
- V občino Žalec vabijo tudi številne prireditve in kulturni, športni ter turistični dogodki.
- Na področju **gostinstva** prevladujejo samostojni podjetniki. S hrano in pijačo se je možno okrepčati v gostilnah oz. restavracijah, ostali lokali (okrepčevalnice, bari) pa nudijo le posamezne vrste jedi in pijač.
- Prenositvene kapacitete nudita **Hotel Žalec** in **gostišče Cizej**, **Hostel in caffe Petrovče**, **turistična kmetija Podpečan** in **turistična kmetija Tratnik**, prenočišča pa ponujajo tudi planinski domovi.
- Igralnica oz. casino,
- štiri turistične kmetije s pestro kulinarično ponudbo (sir, mlečni izdelki, ribje specialitete, domač kruh, domača hrana),
- perišča in prikazi domačih obrti oz. priprave jedi,
- tematske poti (glej prilogo: Pregled turističnih ponudnikov v občini Žalec po stanju september 2011).

Prenočitvene zmogljivosti

Po uradni statistiki SURS-a je do konca leta 2010 za Občino Žalec nastala naslednja evidenca prenočitvenih kapacitet.

Tabela 2: Prenočitvene kapacitete za Občino Žalec v letu 2010 (Vir: SURS)

| Ime občine | Vrsta objekta | Število sob | Zmogljivosti - ležišča |
|--------------|--|-------------|------------------------|
| Občina Žalec | Hoteli in podobni nastanitveni objekti | 49 | 88 |
| | Ostali nastanitveni objekti | 22 | 85 |
| skupaj | Vsi objekti | 71 | 173 |

Tabela 3: Prenositvene zmogljivosti v Občini Žalec v vseh nastanitvenih objektih za obdobje 2003-2010 (Vir: SURS) Občina Žalec

| Občina Žalec | Leto 2003 | Leto 2004 | Leto 2005 | Leto 2006 | Leto 2007 | Leto 2008 * | Leto 2009 * | Leto 2010 * |
|---------------------------------------|--------------|--------------|--------------|--------------|--------------|----------------|----------------|----------------|
| Nastanitveni objekti – število ležišč | 78 | 74 | 74 | 74 | 84 | 170 | 170 | 173 |

Analiza gibanja števila prenočitvenih zmogljivosti v Občini Žalec v izbranih letih kaže z letom 2008 na izrazit porast nastanitvenih kapacitet in sicer s 84 ležišč na 170 ležišč, kar je deloma posledica dejanskega povečanja števila ležišč, deloma pa posledica spremenjene metodologije statističnega spremljanja*. Nova ležišča so zagotovile turistične kmetije, hostelc in gostišče.

Navedeni podatki ne glede na spremembe metodologije kažejo, da je turizem v občini Žalec spoznan kot perspektivna gospodarska panoga oz. perspektivna dopolnitev dela na kmetiji.

Gostinska ponudba

Gostinska (kulinarična) ponudba občine Žalec obsega skupno 111 gostinskih obratov, od gostiln, barov, klubov, bistrojev, gostišč, okrepčevalnic, turističnih kmetij (stanje maj 2011). Cenovni razred gostinske ponudbe je v večini srednji, izjema so nekatera gostišča, ki sodijo v višji cenovni razred. Nudijo jedi po naročilu, predvsem domače slovenske in internacionalne jedi in ribje specialitete. Obratovalni čas posameznega gostinskega objekta je prilagojen vrsti gostinskega objekta in predvsem segmentom oz. strukturi obiskovalcev, katerim je ponudba namenjena.

Turistično povpraševanje

Spodnja tabela prikazuje ključne kazalce turističnega povpraševanja v občini Žalec in sicer za registrirane nočitve v okviru uradne statistike, medtem ko s podatki o številu neregistriranih nočitev ne razpolagamo.

* *Nova metodologija SURS – podatki so revidirani od leta 2008 dalje; pogloblitve razlike so:*

- *spremenjen način priprave okvira opazovanih enot (osnova za okvir je Poslovni register Slovenije),*
- *vstavljanje podatkov za enote, ki niso pravočasno sporočile podatkov (imputiranje oz. ocenjevanje podatkov o zmogljivostih in turističnem prometu),*
- *uvedba praga zajetja za mesečno sporočanje podatkov.*

Ravno zaradi ocenjevanja podatkov za enote, ki pravočasno ne sporočijo podatkov, so ocene podatkov o nastanitvenih zmogljivostih in turističnem prometu po novi metodologiji bolj natančne kot pred le-to in je zatorej razlike v gibanju pojava lažje pripisati določenim dejavnikom kot pred leti, ko je SURS objavil zgolj podatke za tiste enote, ki so podatke posredovale.

Tabela 4: Ključni kazalci turističnega povpraševanja v občini Žalec za izbrana leta (Vir: SURS)

| Občina Žalec | Leto 2003 | Leto 2004 | Leto 2005 | Leto 2006 | Leto 2007 | Leto 2008* | Leto 2009 * | Leto 2010 * |
|--|-----------|-----------|-----------|-----------|-----------|------------|-------------|-------------|
| Prihodi turistov v turistične objekte (domači in tuji) | 4.151 | 5.002 | 4.565 | 5.442 | 5.139 | 5.507 | 4.044 | 3.926 |
| Prihodi tujih turistov | 3.353 | 4.070 | 3.883 | 4.375 | 4.108 | 4.191 | 3.259 | 3.240 |
| Prihodi domačih turistov | 798 | 932 | 682 | 1067 | 1031 | 1.316 | 785 | 686 |
| Delež tujih turistov | 80,7% | 81,4% | 85,1% | 80,4% | 79,9% | 76,1% | 80,62% | 82,5% |
| Občina Žalec | Leto 2003 | Leto 2004 | Leto 2005 | Leto 2006 | Leto 2007 | Leto 2008* | Leto 2009 * | Leto 2010 * |
| Prenočitve skupaj | 13.837 | 16.293 | 15.656 | 17.007 | 15.514 | 9.759 | 7.154 | 7.081 |
| Prenočitve tujih turistov | 12.472 | 14.877 | 14.383 | 14.997 | 13.887 | 7.627 | 5.646 | 5.668 |
| Prenočitve domačih turistov | 1.365 | 1.416 | 1.273 | 2.010 | 1.627 | 2.132 | 1.508 | 1.413 |
| Delež tujih prenočitev | 90,1% | 91,3% | 87,9% | 88,2% | 89,5% | 78,2% | 78,9% | 80,0% |
| Povprečna doba bivanja v dnevih | 3,3 | 3,3 | 3,4 | 3,1 | 3 | 1,8 | 1,8 | 1,8 |
| Povprečna doba bivanja v dnevih – tuji | 3,7 | 3,7 | 3,7 | 3,4 | 3,4 | 1,8 | 1,7 | 1,7 |
| Povprečna doba bivanja v dnevih - domači | 1,7 | 1,5 | 1,9 | 1,9 | 1,6 | 1,6 | 1,9 | 2,1 |
| Povprečna zasedenost nastanitvenih objektov** | 49% | 60% | 58% | 63% | 51% | 15,7% | 11,5% | 11,2% |

* nova metodologija SURS (glej opombo k tabeli 3)

** povprečna zasedenost je izračunana po formuli: (št. prenočitev*100)/(št. ležišč*št. dni v letu)

Zaradi velikih razhajanj med registriranimi in neregistriranimi nočitvami in obiski turistov, je težko podati realno oceno gibanja turističnih pokazateljev.

Povprečna doba bivanja je glede na uradne podatke s 3,3 dni od leta 2003 do leta 2010 padla na vsega 1,7 dni, pri čemer pa je deloma na podatke vplivala tudi spremenjena metodologija statističnega spremljanja stacionarnih kapacitet. Prav tako je za precej odstotnih točk padla tudi povprečna zasedenost nastanitvenih objektov. Če zanemarimo vpliv spremenjene metodologije je eden izmed dejanskih razlogov za padec povprečne dobe bivanja in povprečne zasedenosti adaptacija Hotela Žalec v letu 2008, drug razlog pa je svetovna gospodarska kriza, ki se odraža tudi na turističnih pokazateljih Občine Žalec.

Prevladujejo tuji turisti, ki tudi bivajo dlje časa v naši občini kot domači.

2.2. SWOT analiza

SWOT analizo, ki je rezultat vrste delavnic v času nastajanja strategije razvoja turizma kot tudi različnih drugih delavnic na temo razvoja občine, lahko strnemo v naslednje prednosti, slabosti, priložnosti in nevarnosti oz. grožnje za razvoj turizma v občini Žalec:

| | |
|--|--|
| <p>PREDNOSTI</p> <ul style="list-style-type: none"> ➤ Geostrateški položaj, prometna dostopnost, klimatske, geografske in druge značilnosti območja ➤ Hmelj, hmeljarstvo ➤ Naravne danosti ➤ Kulturna dediščina ➤ Človeški viri ➤ Druge prednosti: gostinske kapacitete, razvito sadjarstvo | <p>SLABOSTI</p> <ul style="list-style-type: none"> ➤ Pomanjkanje nastanitvenih in drugih turističnih kapacitet ➤ Nepovezanost nosilcev turistične ponudbe in nemotiviranost ljudi za razvoj turizma ➤ Slaba promocija, neprepoznavnost in slaba izkoriščenost turističnega območja |
| <p>PRILOŽNOSTI</p> <ul style="list-style-type: none"> ➤ Ekomuzej s pivnico – zgodba o hmelju ➤ Ekoturizem – izkoristiti naravne potenciale s poudarkom na vodah ➤ Izkoristiti potenciale bogate kulturne in sakralne dediščine ➤ Izkoristiti potenciale športne infrastrukture, bližine gospodarskih središč ➤ Izkoristiti krizo - motivirati domače prebivalstvo za razvoj turistične ponudbe | <p>NEVARNOSTI/GROŽNJE</p> <ul style="list-style-type: none"> ➤ Nestimulativno institucionalno okolje za razvoj turizma ➤ Neinovativnost, nemotiviranost, rigidnost, nepripravljenost prebivalstva za spremembe, ki jih prinaša turizem ➤ Škodljivo obremenjevanje okolja oz. konflikt »narava – turizem« |

Podrobneje pa so ugotovitve SWOT analize razčlenjene v nadaljevanju.

PREDNOSTI

➤ **Geostrateški položaj, prometna dostopnost, klimatske, geografske in druge značilnosti območja**

- ugodna geografska lega in centralna lega znotraj Slovenije (most med Sredozemsko in Srednjo Evropo ter JV Evropo – Balkanom) in ugodna prometna dostopnost z dobrimi cestnimi in železniško povezavo ter športnim letališčem (povezava z mednarodnimi cestnimi in železniškimi koridorji, železniška povezava, športno letališče Levec in bližina mednarodnih letališč prestolnice ter sosednjih držav Avstrije ter Hrvaške). Ta »centralna« lega je perspektivno gledano pri načrtovanju neke resne turistične ponudbe, še posebej za domačega gosta, zelo pomembna in predvsem občutna prednost, saj na primer omogoča razvoj dnevnega seminarskega in kongresnega turizma ipd. ,
- pokrajinska raznovrstnost (predalpski svet s hribovjem in planotami, dolino, ki preide v Celjsko kotlino,...),
- podnebne razmere omogočajo številne rekreacijske aktivnosti (kolesarjenje, pohodništvo, jezdenje, planinarjenje, tek in sprehajanje, rolanje, gorsko plezanje, jadralno padalstvo), v zimskem času pa deloma tudi zimske športe (predvsem smučanje na obrobju),

➤ **Hmelj, hmeljarstvo**

- prepoznavnost Savinjske doline po hmelju in hmeljarstvu (hmeljišča, Inštitut za hmeljarstvo in pivovarstvo). Hmelj je, če ga umestimo v evropski prostor, prej rariteta kot običajna monokulturna rastlina, zato gre nanj staviti tako v smislu celostne podobe, tradicije, kulture, zdravilnih lastnosti rastline in žlahtne začimbe v pivu,
- na tradiciji hmeljarstva razvita turistična ponudba (Ekomuzej hmeljarstva in pivovarstva Slovenije, hmeljska pot, hmeljarski likof, hmeljski starešina in princesa),

➤ **Naravne danosti**

- naravni viri - potenciali krajinskih parkov ter zaščitenih naravnih in kulturnih okolij z visoko stopnjo ohranjene biotske raznovrstnosti ter pestrosti geoloških, geomorfoloških, hidroloških botaničnih, dendroloških, zooloških in ekosistemskih naravnih vrednot omogočajo razvoj različnih oblik turizma (naravni spomeniki in zanimivosti – Jama Pekel in Ponikovski kras, ribnik Vrbje, Bio park NIVO, Tajht, reka Savinja s pritoki in zaledjem, vodnjaki in perišča),
- visok delež gozdnih površin z velikimi proizvodnimi in ekosocialnimi možnostmi vključno z izkoriščenostjo gozdnega potenciala v funkciji turizma (planinarjenje, pohodništvo, gozdne učne poti, nabiranje zelišč, kostanja,...)

➤ **Kulturna dediščina**

- bogata kulturna dediščina (arheološka najdišča - Rimska nekropola; muzeji - Ekomuzej hmeljarstva in pivovarstva, gasilska zbirka, Slomškov muzej, Rudarski muzej; sakralni objekti, gradovi - ostanki Škrlinovega gradu, Dvorec Novo Celje...),

➤ **Človeški viri**

- aktivno delovanje in pozitivno sodelovanje javnega in zasebnega sektorja ter civilne družbe, zlasti pri oživljanju tradicije kot je npr. prikaz in obujanje tradicionalnih kmečkih in drugih opravil,

➤ **Druge prednosti: gostinske kapacitete, razvito sadjarstvo**

- razvito in dobro organizirano je sadjarstvo, zlasti proizvodnja jabolk, vendar so še rezerve zlasti na obronkih doline v privatnem sektorju.

SLABOSTI

➤ **Pomanjkanje nastanitvenih in drugih turističnih kapacitet**

- relativno majhno število nastanitvenih kapacitet,
- pomanjkanje prostorov za avtodome, šotorišč in javnih sanitarij.
- pomanjkanje kvalitetnih (avtentičnih-avtohtonih) izdelkov domače obrti in urejenih mest za trženje,

➤ **Nepovezanost nosilcev turistične ponudbe ob sočasni slabi motiviranosti ljudi za razvoj turizma**

- nepovezanost posameznih turističnih produktov v celovit turistični produkt in slaba povezanost subjektov, ki delujejo na področju turizma,
- pomanjkanje celovitih turističnih programov in premalo kvalitetnih informacijskih točk,
- nepripravljenost, nemotiviranost ljudi za spremembe, ki jih prinaša dejavnost turizma,
- nosilci turizma so šibki, ni razvojnega jedra, ni vlaganj v turizem,

➤ **Slaba promocija, neprepoznavnost in slaba izkoriščenost turističnega območja**

- prešibke skupne promocijske aktivnosti povzročajo nerazpoznavnost občine kot turistično zanimivega področja,
- slaba izkoriščenost ugodnega geografskega in prometnega položaja,
- nezadostno vključevanje naravne in kulturne dediščine v turistično ponudbo.

PRILOŽNOSTI

➤ **Ekomuzej s pivnico – zgodba o hmelju**

- Nadgradnja ponudbe Ekomuzeja hmeljarstva in pivovarstva Slovenije in VIT točk s pivnico (vsaj eno) je priložnost, da naš specifičen turistični produkt postane središče dogajanja in povezovanja turistične ponudbe v Občini Žalec, v Spodnji Savinjski dolini in širši regiji,
- številne prvine prepoznavnosti območja, v okviru katerih je zlasti hmelj, hmeljarstvo kot specifiko Savinjske doline možno izkoristiti kot turistično prepoznavno blagovno znamko,

➤ **Ekoturizem – izkoristiti naravne potenciale s poudarkom na vodah**

- bogat potencial naravnih virov (vode, jame, gozd, ...) je možno izkoristiti za pospešen razvoj ponudbe aktivnega preživljanja prostega časa in sonaravnega turizma; razvijati je potrebno tudi naravovarstveno infrastrukturo (dopolnjevanje učnih izobraževalnih vsebin,
- hitro naraščanje interesa za človeku in okolju prijazno kmetovanje ter eko turizem; v tem okviru naj bi se hribovske kmetije bolj ukvarjale z eko kmetovanjem in s kmečkim turizmom, nabiranjem in sušenjem zdravnih rastlin in ohranjanjem starih obrti,
- priložnost razen razvitega hmeljarstva predstavlja tudi tradicija razvitega sadjarstva, zlasti proizvodnje jabolk. Priložnost za razvoj in promoviranje produktov je tudi na drugih segmentih sadjarstva: stare sorte hrušk, orehov, sliv ipd.,
- bogate naravne danosti predstavljajo velik potencial za intenzivnejši razvoj turizma. Smiselno bi bilo, da bi ponudbo povezali z različnimi tematskimi in učnimi potmi, uredili ekokamp, organizirali usposabljanja, pohode in pripravili druge oblike vključevanja naravnih danosti v celovito turistično ponudbo območja,
- posebna priložnost je tudi v izvajanju trajnostnega prostorskega razvoja obline in uspešnem prenosu naravovarstvenega determinizma iz občinskih pisarn prenesti v najširšo paleto vsakdanjih politik (poudarek na dejavnostih, ki so okolju prijazne, večji delež zelenih površin in parkov, okolju prijazne industrijske in poslovne cone, URE in OVE). Tako je lahko Občina Žalec med prvimi v Sloveniji, ki zamenjujemo vsa svetila v podjetjih, uradih, inštitucijah z varčnimi žarnicami. Lahko je med prvimi, ki poziva, k odklanjanju od plastične embalaže (nosilne vrečke, pijače ipd.), ugašanju avtomobilov v mirovanju, popolnem mrku elektronskih naprav v nočnem času, določitvi kolesa kot občinskega prevoznega sredstva, dnevnih kolesarjenja, sajenju avtohtonih sadnih in gozdnih dreves na zasebnih posestvih in na občinskih parcelah, vsak novorojeni otrok v občini in vsak novo poročeni par v občini lahko dobi svoje drevo, ipd. Občina Žalec lahko postane prepoznavna tudi po montiranju valilnic in ptičjih hišic na javnih površinah oz. drevesih, vrtičkarskih kompleksih za prebivalce, posebnem odnosu do čebelarjev, uvajanju dneva v tednu, ki ga bomo preživel brez mesa. Potrebno je vzpodbujati kmete, ki se odločijo za ekološko kmetovanje, vzpodbujanje energetske varčne gradnje in preureditve kotlovnice na solarno in druge naravi prijazne sisteme ipd.,
- boljše izkoriščanje naravnih potencialov je pogojeno z redefiniranjem Odloka o zavarovanju ribnika Vrbje z zaledjem za krajinski park in njegovi razširitvi na porečje Savinje Natura 2000. V okviru slednje bi dogovorno z občinama Prebold in Trbovlje bilo smiselno zaščititi tudi Mrzlico, Kamnik ter morda tudi pasove nižinskega gozda.

➤ **Izkoristiti potenciale bogate kulturne in sakralne dediščine**

- številne kulturne in etnološke danosti predstavljajo velik potencial za intenzivnejši razvoj turizma. Smiselno bi bilo, da bi ponudbo povezali z različnimi tematskimi potmi in jo obogatili s prireditvami kot je npr. obujanje tradicionalnih kmečkih in drugih opravil ter jo vključili v celovito turistično ponudbo območja,
- neizkoriščen potencial je povezan tudi s sakralno dediščino, tako da je potencialna produktna niša romarski turizem,

- smiselno bi bilo najti primerne vsebine za gradove in graščine v povezavi z lokalno kulinariko in novimi oblikami prehranjevanja,
- **Izkoristiti potencialne športne infrastrukture, bližine večjih gospodarskih središč**
 - podnebne razmere nam predvsem v povezavi z bližnjimi večjimi smučarskimi središči kot so Golte, Rogla in druga smučišča na Pohorju, pa tudi Celjska koča, omogočajo pozimi razvoj zimskega turizma. V primeru daljšega obdobja zimske odeje pa je možno tudi drsanje na ribniku Vrbje, tek na smučeh okoli ribnika Vrbje in drugod po občini.
 - oblikovati vsebino za posamezne turistične zanimivosti – doživljajski turizem,
 - relativna bližina večjih mest predstavlja potencialne trge,
- **Izkoristiti krizo - motivirati domače prebivalstvo za razvoj turistične ponudbe**
 - gospodarska kriza in kriza v hmeljarstvu je hkrati priložnost za učinkovito motivacijo domačega prebivalstva za usmerjanje v turizem,
 - povezati kmetijstvo in turizem na podeželju z razvojem dopolnilnih dejavnosti ter podjetništva, formirati nove produkte in storitve ter pospešiti razvoj družinskih in drugih manjših nastanitvenih obratov.

NEVARNOSTI/GROŽNJE

- **nestimulativno institucionalno okolje za razvoj turizma**
 - prevlada ortodoksnega varstva naravne in kulturne dediščine nad integralnim razvojnim varstvom,
- **neinovativnost, nemotiviranost, rigidnost, nepripravljenost prebivalstva za spremembe, ki jih prinaša turizem**
 - počasno razumevanje prebivalstva in lokalne skupnosti za ključne razvojne priložnosti občine v razvoju turizmu in zamujanje v konkurenčnem boju na aktualnih trgih,
 - nizka stopnja povezanosti med ponudniki v turizmu, prepočasno vzpostavljanje partnerstev med javnim, zasebnim in nevladnim sektorjem ter posledično pomanjkanje usmerjenega integralnega trženja,
- **škodljivo obremenjevanje okolja oz. konflikt »narava – turizem«**
 - škodljivo obremenjevanje okolja zlasti v dolinskem delu, preobremenjevanje naravne in kulturne dediščine,
 - nezadostno in dolgotrajno usklajevanje med sektorji (kmetijstvo, turizem, prostorsko načrtovanje, narava, kultura),
 - pasivnost in čakanje na zunanje razvojne in investicijske vire - odsotnost inovativnosti, propulzivnosti in podjetnosti.

3. RAZVOJNE USMERITVE TURIZMA NA RAVNI DRŽAVE, REGIJE IN OBČINE

Razvojne usmeritve turizma v občini Žalec izhajajo predvsem iz ugotovljenih lastnih prednosti, slabosti, priložnosti in nevarnosti za intenzivnejši razvoj turizma v občini, seveda pa hkrati nujno upoštevajo tudi razvojne trende v širšem prostoru. Zaradi izrazitega vpliva strategije in iz njih izhajajočih ukrepov nacionalne in regionalne politike na razvoj turizma v lokalni skupnosti, so v nadaljevanju najprej predstavljeni razvojni načrti in usmeritve slovenskega turizma, ki hkrati upoštevajo svetovne trende v turizmu.

Turizem v občini se nujno razvija tudi v tesni povezavi in medsebojni interakciji z razvojem turizma v regiji, zato so v nadaljevanju predstavljena tudi razvojna izhodišča regionalnega razvojnega programa in začrtane usmeritve nastajajoče regionalne destinacijske organiziranosti. Začrtane razvojne usmeritve turizma v občini Žalec na eni strani upoštevajo razvojne načrte turizma v Savinjski regiji, hkrati pa razvoj regijskega turizma soustvarjajo in nanj pomembno vplivajo.

3.1. Razvojni dokumenti slovenskega turizma 2007-2011

Strategija razvoja slovenskega turizma na nacionalni ravni je sestavljena iz Razvojnega načrta in usmeritve slovenskega turizma 2007-2011 (RNUST) in Strategije razvoja in trženja slovenske turistične ponudbe 2007-2011 (STRST). Strategija razvoja slovenskega turizma je skupen dokument slovenskega turističnega gospodarstva. Oblikujejo ga vsi, ki skupaj soustvarjajo konkurenčno slovensko turistično ponudbo. Turistična strategija vzpostavlja partnerski odnos, kjer odgovornost za razvoj turizma prevzemajo turistična podjetja in podjetniki, turistična območja in lokalne skupnosti, civilna družba ter Vlada RS. Trenutno še veljavna turistična strategija postavlja globalne usmeritve, cilje in temeljna področja turističnega razvoja, določa vlogo in pomen temeljnih nosilcev turistične dejavnosti. V zadnjem delu opredeljuje temeljne politike in ukrepe, ki jih bo izvajala Vlada RS kot eden od nosilcev turističnega razvoja. Temeljne politike in ukrepi predstavljajo okvir delovanja Vlade RS na turističnem področju.

V pripravi je nova strategija razvoja slovenskega turizma, ki bo predvidoma končana do konca leta 2011. V kolikor bodo njene usmeritve odstopale od doslej začrtanih trendov in posledično vplivale na razvoj turizma v občini Žalec, se bo naša strategija ustrezno dopolnila.

3.1.1. Razvojni načrt in usmeritve slovenskega turizma 2007-2011 (RNUST)

Razvojni načrt in usmeritve slovenskega turizma 2007-2011 (RNUST) je strateški dokument na področju turizma, ki ga je Vlada RS sprejela 13.7.2006 in je stopil v veljavo 1.1.2007.

Predlagane razvojne usmeritve turizma v načrtovanem obdobju 2007 - 2011 temeljijo na podrobni analizi notranjega in zunanjega okolja ter na upoštevanju sodobnih trendov razvoja turizma. Iz te analize je izvedena vizija, temeljni cilji, temeljna strategija in poslovne strategije ter politike s predvidenimi ukrepi in aktivnostmi za doseganje temeljnih strateških ciljev. Z namenom

kontinuiranega spremljanja uresničevanja temeljnih strateških ciljev dokument predvideva tudi vzpostavitev sistema učinkovite evalvacije in kontrole uresničevanja RNUST.

Cilj RNUST je

- krepitev modela destinacijskega managementa, ki ponudnike turističnih storitev spodbuja k večji medsebojni povezanosti ter večji vključitvi dopolnilnih dejavnosti okolja v svojo ponudbo;
- da preko modela destinacijskega managementa in večje razvojne funkcije, ki jo prinaša nova organiziranost slovenskega turizma, dviguje kvaliteto življenja in bivanja ter spodbuja dopolnilne turistične dejavnosti, ki jih lahko oblikuje vsak posameznik z minimalno podjetniško žilico in zanimanja.

Vizija

Slovenija bo postala razvita turistična destinacija z raznoliko in kakovostno turistično ponudbo, s poudarkom na krajših počitnicah. Z oblikovanimi atraktivnimi in raznolikimi integralnimi turističnimi proizvodi bo postala tudi zaželeno destinacija za daljše počitnice.

Pozicija

Slovenija je pozicionirana kot **Evropa v malem, v njeni sredini, kot srce Evrope:**

- je ena od **zadnjih, še ne dovolj odkritih destinacij** v Evropi,
- prizadevamo si, da Slovenija ostaja taka kot je – **pristna, avtentična,**
- v njej najdemo vse elemente Evrope, zato se vsakdo **počuti kot doma,**
- zaradi lege v središču Evrope je **idealno izhodišče** za obisk največjih evropskih zanimivosti.

Vrednote so:

- domačnost in dobro počutje/razvajanje
- varovanje narave in kulturne dediščine
- zdravo in aktivno življenje
- skrivnostnost.

RNUST postavlja naslednje **temeljne strateške cilje:**

- povečati globalno konkurenčnost slovenskega turizma in
- povečati obseg turistične dejavnosti.

Ključni **kvantitativni cilji** pa so:

- povečanje obsega turističnega prometa – povprečna letna rast števila turistov 6% in nočitev 4%
- povečanje turistične potrošnje – povprečna letna rast deviznih prilivov 8%
- izboljšanje prepoznavnosti – prepoznavnost Slovenije znotraj treh ciljnih skupin, na katerih se bodo izvajale trženjske aktivnosti, mora preseči vsaj 50%.

Ključni trije **kvalitativni cilji** pa so:

- **decentralizacija** – na globalnem turističnem trgu so prisotni samo slovenski turistični ponudniki nastanitev ali tradicionalni turistični kraji, premalo pa integralni turistični proizvodi, saj ti niso oblikovani. Ključna konkurenčna prednost Slovenije je raznovrstnost na malem prostoru, zato je potrebno:
 - . oblikovati do 10 temeljnih tematskih turističnih proizvodov,
 - . vključiti v ponudbo tradicionalnih in že razvitih turističnih centrov naravne in kulturne privlačnosti drugih turistično še nevaloriziranih krajev;
- **desezonalizacija** – dejstvo je, da se največji turistični promet zgodi v poletnih mesecih in to na turističnih destinacijah s ponudbo sonca in morja. Slovenija tem destinacijam ne more konkurirati s svojo ponudbo. Zato je turistično ponudbo potrebno oblikovati na takšen način, da bo ustvarjala motive za prihod turistov zunaj glavne sezone. Prav tako bo desezonalizacija (letna in

tedenska) prispevala k trajnostnemu in sonaravnemu razvoju destinacij, kakor tudi k višji kakovosti storitev, boljši letni izkoriščenosti turističnih zmogljivosti, boljšim delovnim pogojem, boljšemu odnosu lokalnega prebivalstva do turizma,...

- **promocija sprememb** – Slovenija je na lestvicah najuspešnejših turističnih destinacij (po podatkih UNWTO in WTTC) uvrščena slabo. Glede na to, da še nismo izkoristili vseh priložnosti, verjamemo, da ima lahko Slovenija v prihodnosti pomembnejšo vlogo na globalnem turističnem trgu. Zato mora slovenska turistična ponudba postati povezana, kakovostna, specializirana, inovativna, (p)ostati avtentična in temeljiti na znanju ter informacijah.

Temeljna strategija je v tem strateškem obdobju usmerjena v krepitev povezovanja in sodelovanja pri skupnem načrtovanju, oblikovanju in trženju slovenskega turizma po načelih javno zasebnega partnerstva na vseh ravneh od lokalnega do nacionalnega ter v krepitev odličnosti na vseh področjih in na vseh ravneh slovenskega turizma.

Ukrepi in aktivnosti za uresničitev temeljnih strateških usmeritev so opredeljeni v politikah. RNUST vključuje 8 politik, v katerih so zajeti glavni ukrepi in aktivnosti, katerih izvajanje bo prispevalo k spodbujanju rasti in razvoja celotnega slovenskega turizma. Politike predstavljajo tudi smernice za razvojno delovanje vsem turističnim subjektom v Sloveniji.

Politike RNUST-a so:

1. Politika razvoja turističnih destinacij
2. Politika razvoja človeških virov
3. Politika trženja in promocije
4. Politika trajnostnega in regionalnega razvoja
5. Politika zagotavljanja kakovosti
6. Politika uvajanja informacijske tehnologije in komunikacij
7. Politika razvoja poslovnega okolja in investicij
8. Politika razvoja raziskovalnega dela

Vsaka politika vsebuje temeljna izhodišča, namen in cilje, ki jih želi doseči ter na tej podlagi podrobno razdelane ukrepe in aktivnosti za njihovo izvedbo. Vsi ukrepi imajo določene nosilce in sodelujoče subjekte pri njihovi realizaciji. V posebni točki je izdelan tudi okvirni terminski načrt uresničevanja posameznih ukrepov in aktivnosti.

3.1.2. Strategija razvoja in trženja slovenskega turizma 2007-2011 (STRST)

Načrt trženja slovenskega turizma za obdobje 2007-2011 je namenjen usmeritvam slovenskega turizma, vsem turističnim ponudnikom, turističnim destinacijam in predvsem Slovenski turistični organizaciji na področju trženja turistične ponudbe Slovenije. Podlaga in osnove strateške usmeritve v tem načrtu trženja izhajajo iz RNUST, ki ga je izdala Vlada RS v letu 2006.

Velik poudarek v načrtu trženja je dan določitvi lokalnih/pokrajinskih posebnosti slovenske turistične ponudbe, na čemer naj Slovenija gradi svojo prepoznavnost in razlikovanje od ponudbe drugih turističnih dežel. Sinergije med lokalno/pokrajinsko in državno ravniyo tako pri oblikovanju in izvajanju kot pri trženju turistične ponudbe so vodilo tega načrta.

3.1.3 Strategija razvoja in trženja slovenskega turizma 2012-2016

Veljavnost aktualnega strateškega dokumenta Razvojni načrt in usmeritve slovenskega turizma 2007-2011 poteče 31.12.2011. Ministrstvo za gospodarstvo je v skladu s 5. členom Zakona o spodbujanju razvoja turizma (Uradni list RS, št. 2/04) zadolženo za pripravo predloga Strategije slovenskega turizma za obdobje petih let 2012-2016. Nova strategija razvoja in trženja slovenskega turizma 2012-2016 bo temeljila predvsem na intenzivnem trženju, dvigu kakovosti storitev in razvoju inovativnih turističnih produktov s ciljem povečati konkurenčnost, spodbujati trajnostni razvoj turizma in povečati turistični promet (obseg prilivov, število prihodov in nočitev). Glavni cilji, ki jih želi strategija zasledovati v obdobju 2012-2016:

1. povečati konkurenčnost slovenskega turizma;
2. prispevati k trajnostnemu razvoju turizma;
3. povečati turistični promet (prihodki, dobiček podjetij iz naslova opravljanja gostinske in turistične dejavnosti, število turistov, število prenočitev).

Spodnja Savinjska dolina in v njenem okviru Občina Žalec kot njeno gospodarsko in upravno središče, z vidika razvoja turizma v celoti povzema nacionalne strateške usmeritve in jih vgrajuje v svojo turistično strategijo ter pri tem dodatno izkorišča svojo osrednjo geografsko in prometno lego v slovenskem prostoru ter svoje specifične naravne in kulturne danosti s poudarkom na prepoznavnosti doline po hmelju (zeleno zlato).

3.2. Razvojni dokumenti in usmeritve turizma v Savinjski regiji

3.2.1. Regionalni razvojni program Savinjske regije za obdobje 2007-2013

Savinjska regija bo v obdobju 2007 do 2013 implementirala svojo razvojno vizijo in strateške razvojne cilje regije skozi 4 regionalne prioritete, 10 prioriternih programov in 37 ukrepov ter prioriteto uresničevanja RRP. Med ključnimi štirimi razvojnimi prioritetami regije, ki so

- 1 – tehnološko napredna regija,
- 2 – regija inovativnega turizma,
- 3 – okolju prijazna in dostopna regija ter
- 4 – regija ustvarjalnega razreda,

je načrtovano, da bomo Savinjsko regijo kot regijo inovativnega turizma vzpostavili s pomočjo dveh programov (PANALP ter SAVINJSKA REGIJA-TURISTIČNA DESTINACIJA EVROPSKIH REGIJ) in 11 ukrepov. Občina Žalec je že v fazi priprave RRP 2007-2013 evidentirala nekaj ključnih razvojnih projektov po posameznih prioritetah oz. ukrepih, vsako leto pa skozi pripravo izvedbenih načrtov RRP skladno z zastavljenimi prioritetami in ukrepi razvija nove projekte:

Tabela 5: Evidentiranje projektov Občine Žalec

| PRIORITETA 2 | REGIJA INOVATIVNEGA TURIZMA | Evidentirani projekti Občine Žalec * |
|----------------|---|--|
| PRIORITETA 2.1 | PANALP | |
| UKREP 2.1.1 | DEŽELA CELJSKA – celovita prenova in programsko usposabljanje štajerskih gradov in dvorcev | <p>Dvorec Novo Celje – funkcionalna usposobitev</p> <p>Projekti stalnih predstavitev premične dediščine (javni in zasebni muzeji, zbirke, galerije): glej evidenco stanja (<i>možna nadgraditev</i>)</p> <p>Ekomuzej hmeljarstva in pivovarstva Slovenije (osrednji muzej v Žalcu, vstopno informacijske točke v vsaki od šestih občin v Spodnji Savinjski dolini)</p> |
| UKREP 2.1.2 | ORANS – sanacija, rekonstrukcija in programsko-ponudbena prenova samostanskih kompleksov in romarskih središč | <p>Prenova in programsko informacijsko urejanje izbranih taborskih cerkvenih kompleksov in vključitev v celovit regijski turistični produkt</p> <p>Sakralna dediščina kot turistični produkt: glej evidenco stanja (<i>možna nadgraditev</i>)</p> |
| UKREP 2.1.3 | PRANGER – sanacija, prenova in revitalizacija mestnih, trških in vaških naselbinskih dediščinskih območij | <p>Celovita prenova zgodovinskih mestnih središč – Staro mestno jedro Žalec s Savinovim gospodarskim poslopjem (Savinov multikulturni center)</p> <p>Vaška jedra v sklopu CRPOV</p> <p>Prestavitev kmetije iz vaškega jedra Petrovč (z ureditvijo jedra Petrovč)</p> |
| UKREP 2.1.4 | TRADICIJA ZA PRIHODNOST – razvoj sonaravnega kmetovanja, prenova in ekonomizacija podeželske dediščine in tradicije | <p>Vrsta projektov v okviru Razvojnega programa podeželja Spodnje Savinjske doline in znotraj nje Občine Žalec</p> |
| UKREP 2.1.5 | NATURA 2013 – program varstva in razvoja območij Natura 2000 in regijskih in krajinskih parkov | <p>Ekoturistična obogatitev Ribnika Vrbje z ureditvijo EKOKAMPA in dodatnimi naravoslovnimi vsebinami</p> <p>Krajinski park Ponikva /Ponikovski kras z ureditvijo območja Jame Pekel</p> <p>Pot ob Savinji</p> |
| UKREP 2.1.6 | DEDIŠČINSKI INKUBATOR – ustanovitev in izgradnja raziskovalnega, izobraževalnega in izvajalskega | |

| | | |
|-----------------------|---|--|
| | (podjetniškega) centra za prenovo kulturne dediščine | |
| PRIORITETA 2.2 | SAVINJSKA REGIJA – TURISTIČNA DESTINACIJA V EVROPI REGIJ | |
| UKREP 2.2.1 | Termalna središča | Termalno središče Žalec (projekt zaradi pogojev OPN ni več aktualen) |
| UKREP 2.2.2 | Turistične cone regije | |
| UKREP 2.2.3 | Podjetništvo in inovativnost regije | |
| UKREP 2.2.4 | Športna in turistična infrastruktura | Športni center Žalec (večnamenska dvorana) Plezališče Kotečnik Golf igrišče (projekt zaradi pogojev OPN ni več aktualen) |
| UKREP 2.2.5 | Destinacijski management | SSD kot subregija v okviru RDO Dežela Celjska ter projektno/vsebinsko sodelovanje oz. vključevanje v RDO Savinjsko-Šaleška |

** projekti, evidentirani v fazi priprave RPP 2007-2013 in projekti, evidentirani v okviru priprave izvedbenih načrtov RRP in RPP oz. projekti v pripravi*

Spodnja Savinjska dolina in v njenem okviru Občina Žalec se v izvajanje RRP Savinjske regije aktivno vključuje s projekti, ki jih razvija v okviru izbranih razvojnih prioritet in ukrepov (glej predhodno tabelo).

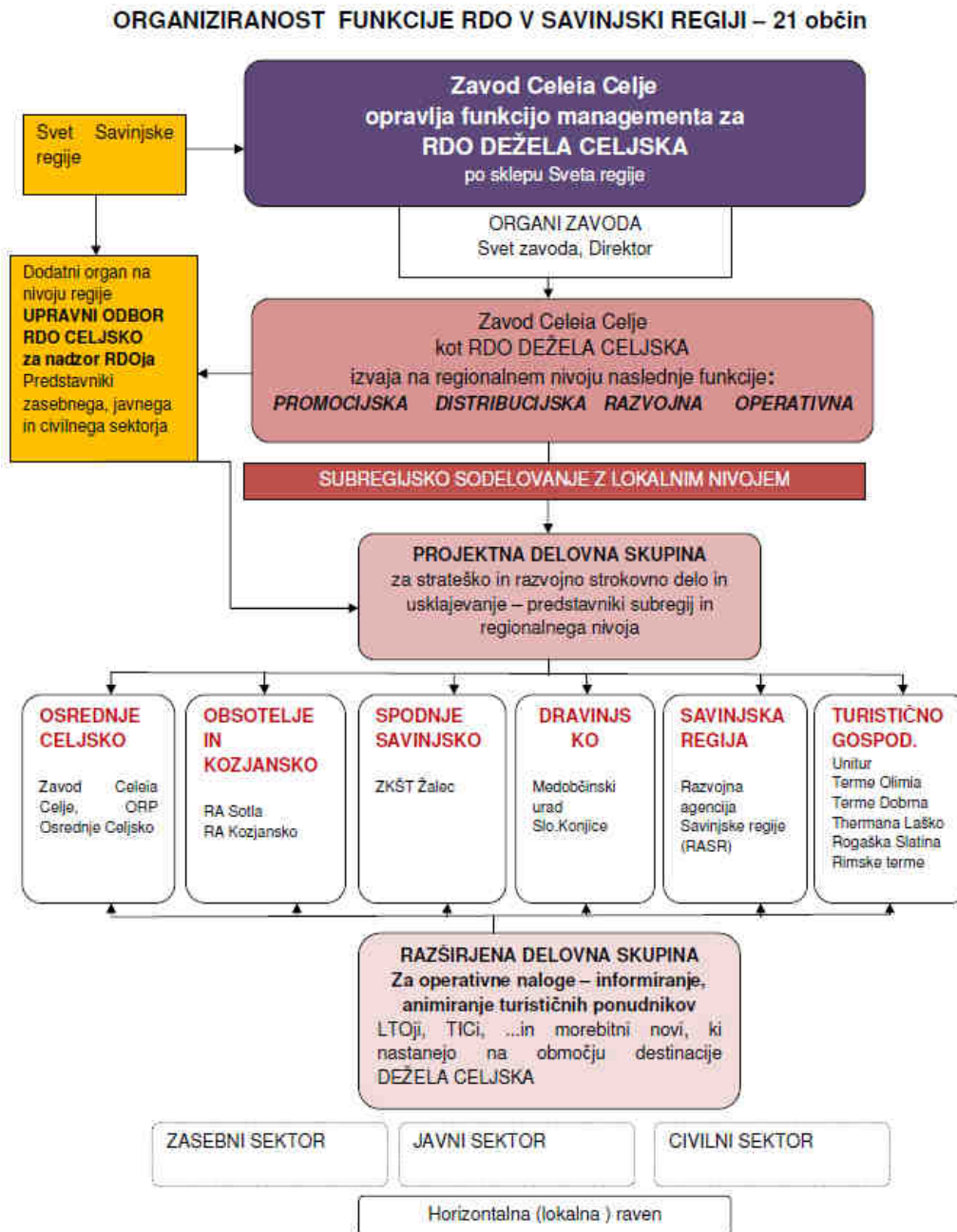
3.2.2. Regijska destinacijska organiziranost v Savinjski regiji in RDO »Dežela Celjska«

Cilj RNUST na področju organiziranosti slovenskega turizma je med drugim doseči organiziranost usposobljenih organizacij za upravljanje turističnih destinacij na lokalni oz. regijski ravni. Za usklajeno delovanje aktivnosti razvoja in trženja slovenskega turizma na podjetniški, lokalni/državni pa določa, da je potrebno doseči tudi ustrezno vertikalno povezanost turističnih subjektov.

Na tej osnovi so v Savinjski regiji že od leta 2007 na področju destinacijskega managementa tekla prizadevanja za ustrezno regijsko destinacijsko organiziranost za 31 občin Savinjske regije. S sklepom Sveta Savinjske regije je bila skladno z razpisnimi pogoji STO sprejeta odločitev za ustanovitev dveh RDO, pri čemer območje šestih občin Spodnje Savinjske doline vključno z občino Žalec sodi v območje RDO Dežela Celjsko, katerega nosilec je Zavod Celeia Celje in deluje na območju 21 občin naše regije. Skladno z RNUST-om je organizirana tudi vertikalna povezanost turističnih subjektov, štiri subregije in nosilci koordinacije posamezne subregije. Vsebinsko pa je naše območje vpeto oziroma povezano tudi z RDO Savinjsko-Šaleška, katerega nosilec je ORA SA-ŠA in vključuje 10 občin z območja Zgornje Savinjske ter Šaleške doline. Obe RDO sta se v letu 2010 uspešno prijavi na razpis in s pridobljenimi sredstvi bomo v obdobju 2011-2013 lahko pokrivali del stroškov povezanih s promocijo, distribucijo, razvojem, operativo in oblikovanjem ITP-jev.

Na ravni regije pa bo preko Razvojne agencije Savinjske regije (RASR) ter območnih razvojnih partnerstev potrebno zagotoviti vsebinsko in projektno povezanost turistične promocije in turistične ponudbe za celotno Savinjsko regijo, ne glede na dejstvo, da smo formalno organizacijsko vpeti le v RDO Dežela Celjska, kar je razvidno iz prikaza v nadaljevanju.

Slika: Poslovni model organiziranosti RDO »Dežela Celjska«



V izdelavi je dokument »Strategija trženja destinacije »Dežela Celjska« z vključenim načrtom trženja in promocije. Dokument bo končan septembra 2011. V izdelavi je tudi priročnik trženjskih znamk, celotna podoba in blagovna znamka Dežele Celjske, v katero bo vključena tudi ponudba turističnega območja občine Žalec.

3.3. Razvojne usmeritve turizma v Občini Žalec

3.3.1. Vizija razvoja

Občina Žalec do leta 2018 postane prepoznavna in privlačna turistična destinacija v okviru Spodnje Savinjske doline in širše destinacije Dežele Celjske, z jasno oblikovano identiteto, zasnovano na hmelju in vodah oziroma naravi, idealna za poslovna, kulturna, politična, športna srečanja, za manjše in srednje velike dogodke, seminarje ter za kratek mestni ali rekreativni oddih.

Kot gospodarsko, politično in kulturno središče Spodnje savinjske doline in glede na svojo osrednjo geografsko pozicijo predstavlja izhodišče in pomembno središčno točko na krožnih potovanjih za odkrivanje Savinjske regije.

Obiskovalcem nudi ne glede na njihovo starost in motiv prihoda nepozaben splet doživetij, prebivalcem pa prijetno in kakovostno okolje za življenje.

3.3.2. Trendi in napovedi v turizmu

Turizem v Občini Žalec mora slediti aktualnim trendom v turizmu. Ti so:

- **Zeleni turizem:** Turistična in potovalna industrija v prihodnosti bo postala trajnostno naravnana in odgovorna, s poudarkom na prijaznem sobivanju prebivalcev z živalstvom in rastlinstvom in na ohranjanju identitete, kulture, ki bo priznavala tisto, kar je edinstveno, in ki bo ohranjala tisto, kar je drugačno. Tako bodo v ospredje prišla dejstva, da bodo v prihodnosti turisti:
 - *Iskali »potovanja z razlogom« oziroma drugačnost, lokalne posebnosti,*
 - *Zaradi naraščanja stroškov letalskih prevozov vse bolj usmerjeni »GEO-LOKALNO« oziroma bodo potovali bližje svojemu domu,*
 - *Iskali oblike alternativnega transporta oziroma se vse bolj zavedali vrednosti »počasnega potovanja« (na ceni na račun iskanja končnih destinacij kot ključnega cilja turistov pridobiva potovanje samo),*
 - *Zaradi spreminjajočih se podnebnih razmer bolj ciljno usmerjeni na ponujene turistične produkte, zmanjšal pa se bo delež tradicionalnih sezonskih migracij s severa na jug Evrope (»pametne destinacije« bodo morale svoj turistični razvoj načrtovati vnaprej, potrebno bo načrtovanje prihodnosti predvsem z vidika zelenih ciljnih skupin turistov, pa tudi z vidika stroškov in koristi turizma za lokalno okolje in njegov trajnostni razvoj),*
 - *Bolj dojemljivi za »označevanje počitnic in potovanj« po zgledu blagovnih znamk v trgovini in drugih dejavnostih, pri čemer bo holistični pristop k odgovornemu turizmu vključeval tudi označevanje počitnic glede na njihov vpliv na lokalno skupnost, kulturo in okolje;*
- **Demografski trendi:** povečanje deleža starejših ljudi (višanje življenjske dobe, boljše zdravje starejših, dobra kupna moč,..) in padanje števila družinskih članov (rast kupne moči na osebo, ...);
- **Zdravje:** intenzivnejša skrb za lastno zdravje (iskanje za zdravje »varnih« destinacij, rast povpraševanja po aktivnih potovanjih in wellnes programih);
- **Usposabljanje in izobraževanje:** rast povprečne stopnje izobrazbe (povečuje se zanimanje za umetnost, kulturo, zgodovino, dodatna izobraževanja, duhovnost...);

- **Prosti čas**: rast povpraševanja po več krajših oddihih in sprostitvah;
- **Potovalne izkušnje**: raste zahtevnost kupcev turističnih storitev (seznanjeni so s svojimi pravicami, imajo bolj kritičen odnos do razmerja med kakovostjo in ceno,...);
- **Način življenja**: se zlasti v zahodni družbi precej spreminja (vpliv na zaznavanje turista, njegove osebne potrebe in obnašanje, rast povpraševanja po manjših nastanitvenih objektih, padanje povpraševanja po vodenih potovanjih,...);
- **Informacijska tehnologija**: uveljavlja se svetovni splet kot način pridobivanja informacij in nakupa turističnih proizvodov in storitev, zmanjšuje se vloga klasičnih organizatorjev potovanj;
- **Prevozi**: preobremenjenost cestnega prometa, rast povpraševanja po nizko cenovnih letalskih povezavah in hitrih vlakih;
- **Varstvo okolja**: rast zavesti o okoljevarstvu (rast povpraševanja po okoljevarstvenih turističnih destinacijah, nezanimivost prenaseljenih in z naravnim okoljem neusklajenih destinacij);
- **Varnost**: rast povpraševanja po varnih destinacijah, rast stroškov zagotavljanja varnosti.

3.3.3. Cilj razvoja turizma v Občini Žalec

Cilj razvoja turistične destinacije »Občina Žalec« se kaže v priložnosti, da izkoristimo varnost kot komparativno prednost, neokrnjeno naravo, čisto okolje, udobno dostopnost, ugodno razmerje kakovosti turističnih storitev in cene, številne možnosti za oblikovanje privlačnih in cenovno različnih turističnih produktov, prilagojenih različnim ciljnim skupinam, skladno s trendi v turističnem povpraševanju.

Razvoj turistične ponudbe v Občini Žalec bo tako strateško oziroma dolgoročno usmerjen:

- k vrednotam, kot so zdravje, varovanje okolja, naravne vrednote in kulturna dediščina, ki zbuja ugodje, domačnost ter spodbujajo turista k spoznavanju avtohtone kulture;
- k povečanju možnosti izbire oz. čim širše turistične ponudbe, ki s svojo raznovrstnostjo in kakovostjo za ponujeno ceno zadovoljuje pričakovanja gostov;
- k doživetjem, ki prinašajo spremembo, zabavo, gibanje in preizkušanje lastnih sposobnosti.

V obdobju 2012 – 2018 pa bodo ključni operativni cilji oz. naloge razvoja turizma v Občini Žalec:

- izgradnja in vzpostavitev novih nočitvenih kapacitet v občini, vključno z razvojem nočitvenih kapacitet v sklopu dopolnilnih dejavnosti na kmetiji (tudi v obliki enostavnejših objektov na za kmetijstvo manj zanimivih zemljiščih, vse v okviru zakonskih možnosti oziroma omejitev s področja prostorske in kmetijske zakonodaje),
- nadgradnja obstoječih turističnih produktov kot so Jama Pekel, Rimska nekropola, Ribnik Vrbje, bazilika Matere Božje v Petrovčah kot del produkta romarskega turizma, Kotečnik, Ekomuzej, Ekofest, kolesarske poti, Žalska noč idr.,
- razvoj novih destinacij kot so Ekokamp v Vrbju, Staro mestno jedro Žalca s tržnico, jabolčni festival ipd.,
- izdelava marketinške in komunikacijske strategije z načrtom trženja in

- redefiniranje organiziranosti turizma in določitev strokovnega in kompetentnega nosilca za razvoj in upravljanje turistične destinacije.

Na podlagi realizacije ključnih operativnih ciljev bodo doseženi naslednji kvantitativni cilji oziroma rezultati:

- rast nočitev 3% letno
- rast števila gostov 4% letno
- rast nastanitvenih kapacitet 3% letno.

V obdobju do leta 2018 bodo tako v primeru doslednega izvajanja zastavljenih izvedbenih projektov doseženi naslednji kazalniki (osnova za leto 2010: statistični podatki SURS):

| Kazalnik | 2010 | 2014 | 2018 |
|--|-------|-------|-------|
| Število nočitev | 7.081 | 7.968 | 9.236 |
| Število turistov – prihodi v nastanitvene objekte* | 3.926 | 4.591 | 5.582 |
| Število sob | 71 | 79 | 89 |
| Število ležišč | 173 | 193 | 221 |

* Upoštevani so le prihodi turistov v nastanitvene objekte, ker statistika ne spremlja podatka o številu obiskovalcev izven nastanitvenih kapacitet

3.3.4. Opredelitev ciljnih skupin turistov v občini Žalec

Glavne ciljne skupine gostov so: seniorji, mladi turisti (osnovnošolci, dijaki, študentje, mlajša populacija), družine, poslovni in seminarski gostje, strokovna javnost ter športniki.

Vsaka ciljna skupina ima svoje značilnosti in potrebe, ki jim moramo prilagoditi ponudbo, kar je tudi eno od ključnih vodil razvojnih usmeritev turizma v Občini Žalec.

SENIORJI

Demografski trendi v bolj razvitih državah kažejo na stalno naraščanje deleža starejših, ki so v primerjavi s prejšnjimi generacijami danes bolj zdravi, ekonomsko močnejši in predstavljajo segment razgledanih in izkušenih popotnikov. Za Evropo velja napoved, da bo starostna skupina nad 65 let do 2020 dosegla 20% strukturni delež. Brez dvoma gre za najhitreje rastočo ciljno skupino, ki se ji moramo čim prej prilagoditi tudi z ustrežno turistično ponudbo. Potrebno je upoštevati predvsem specifične zahteve te ciljne skupine, ki se odražajo predvsem v pričakovanju kakovosti, primernosti in varnosti programov, ki so izdelani tudi za eno osebo, preko celega leta. Sicer za seniorske skupine velja, da so v veliki meri usmerjene v kulturni turizem, kar je njihov primarni cilj.

Za pridobitev te ciljne skupine moramo:

- razviti posebne programe, ki bodo vključevali izobraževalne vsebine, programe, povezane z naravo, uživanjem in zabavo, namenjajo starejši populaciji;

- razviti posebne programe, ki bodo vzpodbujali ustvarjalnost starejših, zlasti na področju različnih zvrsti umetniškega izražanja, v povezavi z našimi tradicionalnimi običaji in posebnosti iz kulturno zgodovinske dediščine;
- nova atraktivna tržnica v Žalcu s poudarkom na produktih lokalnih kmetov in etno obrti;
- vzpostaviti pogoje za trženje posebnih turističnih produktov, vezanih na podeželje, na hmeljsko izročilo, brez adrenalinske komponente.

MLADI TURISTI (osnovnošolci, dijaki, študentje, mlajša populacija)

Mladi turisti predstavljajo enega najpomembnejših turističnih potencialov. Statistični podatki kažejo, da mladi evropejci na leto opravijo 43,5 milijonov potovanj v tujino. Ugotovljeno je tudi, da se ljudje radi vračajo v kraje, ki so jih kot mlade turiste navdušili. Vsekakor je to področje, ki zahteva v nadaljnjih letih veliko pozornosti. Da bi v Občino Žalec pridobili več mladih turistov je potrebno:

- zagotoviti nastanitvene zmogljivosti, prilagojene mladim turistom (Youth hostel),
- izgradnja eko kampa Vrbje;
- oblikovati dodatno turistično ponudbo za mlade turiste s poudarkom na prireditvah in zabavi, popotništvu in športnih aktivnostih,
- povečati stopnjo informiranosti o turistični ponudbi za mlade med turisti v občini.

Šolarji

Ta ciljna skupina temelji na izobraževalni noti turističnih obiskov. Da se bodo odločali za izbor naše občine jim je potrebno ponuditi zanimive programe, ki poleg novih informacij in znanja prinašajo tudi zabavo in občutek pravega potovanja oz. izleta.

Za pridobitev te ciljne skupine je potrebno:

- oblikovati primerne, zanimive in zabavne programe; ena od oblik je ustanovitev Centra šolskih in občolskih dejavnosti, ki omogoča celoletno trženje oziroma obisk osnovnošolcev iz cele Slovenije;
- v programe vključiti tudi prosti čas, ki ga lahko preživijo poljubno s spoznavanjem občine.

DRUŽINE

Struktura nastanitvenih zmogljivosti za družinski turizem v Občini Žalec ni primerna in ta zvrst turizma je prisotna v veliki meri le kot tranzit. Smotno bi bilo izkoristiti boljše povezave z okoliškimi kampi in zdravilišči.

Pogoji za to, da v Občino Žalec privabimo več obiskovalcev iz te ciljne skupine so:

- pridobiti ležišča v zasebnih sobah na območju občine;
- izgradnja eko kampa Vrbje;
- oblikovati posebne receptivne programe, namenjene družinam, ki vključujejo tudi obrobje občine in turistične cilje namenjene predvsem otrokom (ribnik Vrbje, Jama Pekel, doživljajski izleti po občini...);
- nova atraktivna tržnica v Žalcu s poudarkom na produktih lokalnih kmetov in etno obrti,

- v turistično ponudbo v večji meri vključiti programe, namenjen izključno otrokom (prireditve, delavnice, varstva...);
- razviti učinkovit sistem trženja mladim družinam prilagojeno turistično ponudbo v vseh letnih časih.

ŠPORTNIKI

S ciljem v Občino Žalec privabiti čim več gostov iz te ciljne skupine bomo:

- oblikovali in tržili turistično-športne programe (ponudba Športnega centra Žalec, naravne danosti občine, ostala športna ponudba v občini in okolici),
- izkoristili nekatere vrhunske dosežke naših športnikov tudi v t.i. komercialne namene za promocijo športa oz. športnega turizma na domačem in mednarodnem trgu,
- izkoristiti naravne danosti in jih ustrezno reklamirati in označevati (razgiban relief občine: hribovje – pohodništvo in planinstvo, kolesarske poti - kolesarjenje, sprehajalne poti..., dokaj čisto in naravno okolje).

POSLOVNI IN SEMINARSKI GOSTJE, STROKOVNA JAVNOST

S ciljem, da bi v Občino Žalec privabili čim več gostov iz te ciljne skupine, bomo:

- tržili vse seminarske prostore v Občini Žalec (Hotel Žalec, Dom II. Slovenskega tabora, UPI-ljudska univerza Žalec, Ekomuzej hmeljarstva in pivovarstva Slovenije, Gasilski dom Žalec in ustvarili nove za prestižne elite – v Dvorcu Novo Celje, v Rimski nekropoli, poleti tudi v Jami Pekel...);
- gostom poleg seminarских aktivnosti ponudili še individualne programe: sprehod po Žalcu in/ali okolici, ogled igralnice, vrnitev v rimski čas, sprehod po jami, kolesarjenje,... – odvisno, kje se izvaja seminar in kakšne so specifične želje seminarских turistov ...

3.3.5. Opredelitev vrsti turizma v Občini Žalec

Glede na obstoječo turistično infrastrukturo in ob upoštevanju zahtev posameznih ciljnih skupin, ki jih nameravamo nagovarjati s svojo turistično ponudbo, so vrsti turizma, ki jih v Občini Žalec lahko razvijamo, sledeče:

- zeleni turizem in eko turizem,
- kulturni turizem,
- doživljajski turizem (aktivno preživljanje prostega časa),
- športni turizem,
- poslovni turizem,
- igralniški turizem.

Iz spodnje razpredelnice je razvidno, v kakšni meri povezujemo posamezno ciljno skupino s posameznimi vrstmi turizma. Stopnja povezave je izražena z X, pri čemer več X odraža večjo stopnjo povezanosti. Na ta način so podane smernice za oblikovanje turistične ponudbe, prilagojene posamezni ciljni skupini. Podani okvir je razlaga za to, v kakšni meri je potrebno za posamezno ciljno skupino v ponudbo vpeti posamezno vrsto turizma.

Tabela 7: ciljne skupine turistov in zvrsti turizma

| Ciljne skupine Zvrsti turizma | Poslovni in seminarski gostje, strokovna javnost | Mladi turisti (šolarji, študentje, posamezniki) | Družine | Seniorji | Športniki |
|------------------------------------|--|--|---------|----------|-----------|
| ZELENI TURIZEM IN EKO TURIZEM | XXX | XXX | XXX | XXX | XXX |
| KULTURNI IN ROMARSKI TURIZEM | XXX | XXX | XXX | XXXX | XX |
| DOŽIVLJAJSKI TURIZEM | X | XXXX | XXXX | XXX | XXXX |
| ŠPORTNI TURIZEM | | XXX | XXX | XX | XXXX |
| POSLOVNI TURIZEM | XXXXX | | | | |
| IGRALNIŠKI TURIZEM | XX | | X | XX | X |

ZELENI IN EKO TURIZEM

Zeleni turizem zaobjema vse poglede trajnostnega turizma, ki temelji na štirih osnovnih principih (UNWTO): okoljski, družbeni, gospodarski in podnebni. Zeleni turizem minimizira vplive turizma na okolje in maksimizira njegovo prilagoditev podnebnim spremembam.

Ekoturizem pomeni obliko turizma, ki odgovorno varuje naravo in spodbuja blaginjo lokalnega prebivalstva. V svojem bistvu gre za obliko odgovornega turizma v naravna območja.

Razvojni cilji zelenega in eko turizma so:

- vzpodbujanje potovanj v naravne, neokrnjene destinacije, kjer so lokalna kultura, flora in favna glavne atrakcije,
- minimiziranje učinkov na (naravno in družbeno) okolje;
- spodbujanje in gradnja okoljske ozaveščenosti (eko potovanja vključujejo vzgojno izobraževalne in predstavitvene dejavnosti – element interpretacije),
- neposredne finančne koristi za ohranjanje okolja,
- podpiranje lokalnega gospodarstva – daje finančne koristi in izboljšuje gospodarsko in politično pozicijo za lokalne skupnosti (in torej za ljudi, ki tam živijo);
- spoštovanje lokalne kulture,
- podpiranje človeške pravice in demografskih sprememb,

- vzpodbujanje okolju prijaznih trajnostnih potovanj v destinacije, kjer so flora in favna in kulturna dediščina primarne atrakcije in kjer so vplivi podnebja minimizirani.

KULTURNI TURIZEM

Pri izbiri turističnega cilja je vedno pomembnejši dejavnik njegova kulturna ponudba. Občina Žalec je bogata s kulturno in zgodovinsko dediščino, kar odražajo številne kulturne prireditve in programi. V Občini Žalec se letno zvrsti veliko kulturnih prireditev, ki so v povprečju dobro obiskane. Problem, ki se tu pojavlja je ta, da kulturni programi nastanejo prepozno in jih receptivne agencije in tudi domači TIC in ostali težko pravočasno vključijo v svoje ponudbe. Zaradi navedenega je potrebno težiti k preraščanju občasnih kulturnih prireditev v tradicionalne in k njihovem povezovanju v paketno ponudbo kulturno-turističnih prireditev (npr. festivali kot je »Bum fest«, »Sredi zvezd« in drugi že postajajo tradicionalni, smiselno pa jih je povezati tudi z drugimi oblikami kulturne ponudbe, kot je npr. tradicionalna slikarska šola Chiaroscuro ipd., v skupno kulturno »zgodbo« občine Žalec in Spodnje Savinjske doline ali celo širše regije).

Ciljne skupine, ki jih povezujemo s kulturnim turizmom, so v bistvu vse: poslovni in seminarski gostje, mladi turisti, seniorji in družine.

Razvojni cilji kulturnega turizma v obdobju 2012-2018 so:

- pravočasno oblikovanje kulturnih programov;
- vsebino kulturnih dogodkov, zlasti razstav, bolj prilagoditi tujim obiskovalcem, stalne zbirke pa so ustrezno predstavljene v enem tujem jeziku;
- z nadgradnjo vsebin in s povezovanjem posameznih kulturnih dogodkov razviti prireditev kulturnega značaja, ki bo postala prepoznavna v slovenskem in širšem prostoru. V tem okviru je potrebno festivalski turizem oblikovati kot enotno blagovno znamko, pod katero se tržijo vsi festivali (Bum Fest, Sredi zvezd, folklorni festival, itd.);
- v večji meri izkoristiti dejstvo, da je prostor že sam po sebi kulturna in turistična dobrina in da velja staro mestno jedro Žalca v bistveno večji meri izkoristiti za umetnike vseh zvrsti;
- povečati informiranost o kulturni ponudbi Občine Žalec nasploh.

ROMARSKI TURIZEM

Ena od najstarejših oblik turizma je romarski turizem, ki ima v občini Žalec dolgoletno tradicijo, temelječo na bogati ponudbi sakralne dediščine s poudarkom na dobro obiskani baziliki Matere Božje v Petrovčah. Žal so bile doslej destinacije romarskega turizma v občini, Savinjski dolini in Savinjski regiji premalo povezane med seboj v smislu specifičnega turističnega produkta in tudi premalo vpete v skupno turistično ponudbo območja.

Ciljne skupine, ki jih povezujemo z romarskim turizmom, so v bistvu vse: poslovni in seminarski gostje, mladi turisti, seniorji in družine.

Razvojni cilji romarskega turizma v obdobju 2012-2018 so:

- s povezovanjem ter nadgradnjo vsebin romarskega turizma v okviru bogate sakralne dediščine v občini Žalec in Spodnji Savinjski dolini ter Savinjski regiji razviti romarski turizem v samostojen in prepoznaven turistični produkt;
- ponudbo romarskega turizma vpeti v skupno turistično ponudbo destinacije.

DOŽIVLJAJSKI TURIZEM

Navkljub bogati kulturni in zgodovinski dediščini, številnim znamenitostim in bogati kulturni ponudbi, ima Občina Žalec v turističnem smislu še veliko več, saj ima pogoje za razvoj take zvrsti turistične ponudbe, ki je primerna tudi za tiste, ki jih mikajo doživetja. Doživljajski turizem ima izrazito motivacijsko usmeritev in povpraševanje po tej zvrsti turizma v svetu narašča. S premišljeno in privlačno povezanimi programi, ki se že izgrajujejo v Občini Žalec lahko oblikujemo povsem nove turistične proizvode, ki bodo Občino Žalec v turističnem smislu pozicionirali v povsem novi luči. Z izgradnjo in obnovo oz. rekonstrukcijo turistične infrastrukture: Ekomuzej hmeljarstva in pivovarstva, Savinova hiša z dodatno ponudbo v obnovljenem gospodarskem poslopju, Rimska nekropola, jama Pekel, dvorec Novo Celje, obogatitev ribnika Vrbje, tematske poti in parki... in s povezovanjem ponudnikov ter sodelovanjem javnega in zasebnega sektorja, bo Občina Žalec postala bistveno bolj prepoznavna turistična destinacija. Eden takih neizkoriščenih biserov je gotovo dvorec Novo Celje. Za minimalno resno trženje bi v njem potrebovali sanitarije, vodo, multimedijski prostor, družabni prostor, grajsko kuhinjo, restavracijo, vinoteko, grajske kamre (sobe za turiste).

Ciljne skupine, ki jih povezujemo z doživljajskim turizmom so: poslovni gostje, mladi turisti, družine in seniorji.

Razvojni cilji doživljajskega turizma so:

- pospešiti razvoj Občine Žalec kot turistične destinacije s poudarkom na doživljajskih motivih;
- oblikovati medsebojne povezane dele turistične ponudbe na območju občine in njene okolice z doživljajskim motivom;
- spodbuditi razvoj in izgradnjo nove skupne turistične infrastrukture (ekomuzej hmeljarstva in pivovarstva, ureditev kompleksa Savinove hiše v Žalcu, posodobitev Rimske nekropole in Jame Pekel, Dvorca Novo Celje...);
- oblikovanje specifičnih programov za vse ciljne skupine in učinkovito trženje le-teh.

ŠPORTNI TURIZEM

»Športni turizem« postaja pomemben del turistične ponudbe cele Slovenije in tudi možna kakovostna tržna niša Občine Žalec. Omogoča valorizacijo obstoječe športne infrastrukture (športni center Žalec), valorizacijo športnih dosežkov naših vrhunskih športnikov ter naravnih danosti (plezališče Kotečnik, lokacije za adrenalinske športe, kolesarjenje, ipd.) in turistične infrastrukture (smučišče Liboje – pod pogojem, da bo občina uspela pritegniti ustreznega koncesionarja, načrtovano golf igrišče, termalno središče, tematski parki...).

Ekonomsko upravičen razvoj turizma, ki temelji na športnem motivu pa mora temeljiti na:

- izdelani turistični ponudbi, ki mora biti prilagojena potencialnemu povpraševanju ter posebnim zahtevam tovrstnih turistov. V tem okviru bomo ponudbo naslonili na razvojne možnosti oz. strateške usmeritve turizma v občini Žalec, opisane v nadaljevanju.

POSLOVNI TURIZEM

Poslovni turizem je pomemben del turistične industrije in zajema poslovna potovanja posameznikov, kongrese, konference in seminarje znanstvenega in poslovnega značaja, sejemska in motivacijska potovanja. Usmeritve oz. trendi kažejo nato, da so srečanja krajša, a pogostejša, z manj udeleženci in

da je vse to posledica hitrega napredka znanosti in tehnologije, ožje specializacije znotraj branž ter varčevanja pri izdatkih podjetij oz. ustanov; višji odstotek žensk med udeleženci, več starejših udeležencev, več multikulturalnosti.

Ciljna skupina, ki jo nagovarjamo s to zvrstjo turizma so poslovni in kongresni, seminarski gostje. Tu je potrebno načrtovati pametno in podjetno. Zaradi konkurence bližjih velikih sistemov na področjuinarskega turizma v Savinjski regiji, zaradi ugodne prometne dostopnosti in osrednje lege lahko ciljamo predvsem na manjše skupine, na enodnevne seminarje in kongrese, kvečjemu vikend pakete, seminarje po načelu dopoldne delo, popoldne in zvečer veselo. Tu smo lahko zelo konkurenčni saj ponujamo skoraj vse na enem mestu. Posebej se velja potruditi pri ponujanju teh paketov v tujini.

Razvojni cilji poslovnega turizma so:

- krepitevinarske ponudbe;
- trženjeinarskih prostorov;
- oblikovati spremljajočo turistično ponudbo, prilagojeno izključno poslovnim gostom;
- okrepiti sodelovanje s Celjskimi sejmi v času sejmskih dogodkov in tako povečati privlačnost Občine Žalec kot občine z bogato kulturno in turistično ponudbo.

ENOLOŠKO KULINARIČNI TURIZEM

Človeški viri so ključnega pomena v turizmu. Če je področje ekologije in naravovarstva takšna aktivnost, kjer potrebujemo osveščene in tudi strokovne kadre, je turizem panoga, ker potrebujemo predvsem NASMEH IN PRIJAZNOST. Osnovno vodilo v turizmu je, da živimo v tej dolini PRIJAZNI LJUDJE. Dejstvo namreč je, da četudi nam v dolini (kot tudi drugod po Sloveniji) manjka natakarjev, kuharjev in drugih strokovnih delavcev v gostinstvu in turizmu, se da marsikatero vrzel zapolniti, če posamezniki svojo storitev opravlja z zanosom, veseljem in prijaznostjo.

Zato je nujna določitev krovne organizacije (ali je to že obstoječi in po potrebi reorganizirani ZKŠT ali nova organizacija, ki bo koordinirala delo vseh teh), ki bo usmerjala in koordinirala, ponujala gostincem roko in z njimi tvorno zaokročila ponudbo v dolini. V dolini je potrebno doseči kvalitetno in ambiciozno ponudbo, z dovolj veliko pestrostjo, ki lahko zadovolji tudi tedensko stacioniranega gosta. Vsekakor pa je potrebno ponujati predvsem hrano s tradicijo in hrano, katere sestavine so pretežno lokalnega izvora. To koordinacijsko telo oziroma organizacija bi povezovala turistične subjekte v občini: gostince, hotelirje, oddajalce sob, kmete s turističnimi ambicijami, galeriste, tudi morda predstavnike TD. Povezovanje bo privedlo do plenarnega komuniciranja, ki vodi do: oživljanja blagovne znamke, identifikacije s sprejeto strategijo in njenimi cilji do morebitnih novih idej in skupnih aktivnosti, do multipliciranja turističnih akcij in drugo.

IGRALNIŠKI TURIZEM

Igralništvo je tako, kot drugje v Sloveniji tudi v Občini Žalec sestavni del turistične ponudbe. Po vseh razpoložljivih parametrih predstavlja celo motor razvoja turizma na območju celotne Slovenije, kar pa za Občino Žalec še ne moremo trditi. Igralniška ponudba mora biti dopolnjena s t.i. nočnim življenjem, česar pa v Občini Žalec trenutno ni dovolj. Res je, da je ta dejavnost zelo »nevarna«, saj ima poleg pozitivnih tudi veliko negativnih učinkov in zato je kontrolirana. Pri razvoju igralništva je

potrebno predvideti tako vsebino in obseg te dejavnosti, ki bosta zagotavljala primerno dopolnjeno turistično ponudbo, hkrati pa se izognila negativnim posledicam, ki jih igralništvo prinaša.

Ciljne skupine, ki se vežejo na to vrst turizma so: poslovni in kongresni gostje, seniorji in specifične ciljne skupine odraslih turistov.

Razvojni cilji igralniškega turizma so:

- igralniško ponudbo intenzivneje vključiti v turistično ponudbo Občine Žalec;
- igralniško ponudbo prilagoditi današnjim zahtevam igralniškega gosta (igralniško-zabavišna ponudba);
- s Hotelom Žalec načrtovati in izvajati promocijske akcije in akcije pospeševanja obiska igralnice s ciljem povečanja koncesijskih dajatev od posebnih iger na srečo, ki so pomemben namenski vir financiranja turistične infrastrukture v Občini Žalec;
- zaradi negativnih socialnih, pa tudi drugih negativnih učinkov, ki spremljajo igralniško dejavnost, je potrebno nad igralništvom v Občini Žalec izvajati stalen nadzor, za kar je poleg drugih odgovorna tudi Občina Žalec.

3.3.6. Razvojne možnosti – strateške usmeritve turizma v Občini Žalec 2012-2018

Razvojne možnosti turizma v občini Žalec izhajajo na eni strani iz obstoječega stanja in danosti ter primerjalnih prednosti turizma, po katerih občina Žalec predstavlja v mozaiku turistične ponudbe Slovenije krajinsko razgiban privlačen prostor Spodnje Savinjske doline, ki ga po sredi reže reka Savinja. Prostor je bogat s kulturnimi in naravnimi znamenitostmi, ki še niso v zadostni meri turistično izrabljene. Občina je tudi bogata s »hmeljsko« ponudbo, ki je nekako prepoznavni moto občine. Na drugi strani pa se strateške usmeritve turizma v občini Žalec naslanjajo na razvojni načrt in usmeritve turizma v širšem slovenskem in regijskem prostoru, upoštevajo razvojne trende in napovedi ter opredeljene ključne ciljne skupine turistov in z njimi povezane zvrsti turizma.

Jedro turistične ponudbe Občine Žalec bo tako:

1. **Eko turizem**; zaščiten narava; ribnik Vrbje z učno ekološko potjo, Tajht, Reka Savinja s sprehajalno potjo in Naturo 2000, vodnjaki in perišča, Jama Pekel z učno gozdno potjo in Ponikovski kras, učna ekološka pot Ložnica, učna lovska pot, učna pot Hrastje, Bio park NIVO, eko-kamp v Vrbju.
2. **Hmeljska podoba Žalca**: Eko muzej hmeljarstva in pivovarstva Slovenije, Inštitut za hmeljarstvo in pivovarstvo Slovenije, pivnica, Muzejska pot od hmelja do piva, Kulinarika (hmeljevo žganje, čaj, blazine za spanje, recepture za jedi s hmeljem in hmeljevi vršički, jedi, povezane s hmeljem in hmeljarstvom, slame s hmeljnimi vršički, sir s hmeljnimi vršički, marmelade s hmeljem, majice, kape, itd.), prireditve povezane s hmeljem (postavljanje hmeljev, začetek obiranja hmelja, pohod po hmeljski poti in hmeljarski likof).
3. **Aktivno preživljanje prostega časa**: kolesarske poti, tematske poti (pešpot ob Savinji, učna pot Hrastje – Žalec, vinsko – sadna pot, romarska pot, hmeljska pot,...), Kotečnik – plezalna stena, pohodništvo, smučišče Liboje in tekaške poti po občini, športni park oz. center s svojo ponudbo, adrenalinski park, vodni park – termalno središče Žalec, golf igrišče, nordijska hoja, jadralno padalstvo, letališče Levec (balonarstvo, jadralna letala).

4. **Kulturna dediščina z Rimsko nekropolo, pestro muzejsko ponudbo** (hmeljarstvo in pivovarstvo, rudarstvo, etnografska dediščina, gasilstvo), Dvorcem Novo Celje in drugi gradovi oz. dvorci, mestno oz. trško in vaško arhitekturo vključno s specifičnimi objekti kot je Savinova hiša v Žalcu, sakralno in drugo kulturno dediščino.
5. **Mestna in vaška središča**: staro mestno jedro Žalec, Gotovlje (CRPOV), Liboje (CRPOV), Ponikva (CRPOV). Potrebno je spremeniti center oziroma staro mestno jedro Žalca in ga skladno s sodobnimi metodami mestnega marketinga z ustreznim mestnim managementom tržiti kot turistični produkt. Žalec lahko s preurejeno arhitekturno podobo in prometno ureditvijo ter v tesnem sodelovanju z lastniki in najemniki stavb postane mesto pisane ponudbe majhnih lokalčkov, od keramikov, spominkarjev, kafičev, okulistov, trgovinic, peka, mladinskih produkcij, zlatarjev, razstavnih salonov, in še vsega tistega, kar bo prinesel trg.
6. **Krovno je potrebno vse dogodke in trge in prireditve pripovedovati kot eno zgodbo**. Potrebno je s sodelovanjem vseh novih vodstev KS pristopiti k sooblikovanju integralne turistične ponudbe celotne občine, vseh krajev v njej. Le s sodelovanjem in z enotnim marketinškim pristopom, ki ga mora zagotavljati osrednja turistična organizacija v občini, lahko na dobre prireditve tudi izven Žalca oziroma na obrobje privabimo ljudi tudi od drugod. Z dobro obiskanostjo so se že do sedaj izkazale številne prireditve (recimo Jožefov sejem, modna revija v Rimski nekropoli, adventni sejem v Novem Celju, prireditve v Limberku, med katerimi je nekatere kot so Zlate citre smiselno ponovno oživiti, Gališki dnevi, Letalski miting v Levcu in druge).

Upošteva se navedena izhodišča se bo razvoj turizma v občini Žalec zagotovil z realizacijo nalog, opredeljenih v nadaljevanju.

Razvojne naloge in projekti na področju turizma v občini Žalec so dolgoročne narave. Z nekaterimi se ukvarja že dlje časa, z drugimi manj. Med razvojnimi nalogami in projekti so predvsem:

PREPOZNAVNOST, IZGRADNJA PREPOZNAVNE PODOBE OBČINE ŽALEC IN TRŽENJE

Ključno vprašanje, na katerega moramo znati odgovoriti je, kakšni želimo biti oziroma, kakšen vtis o občini želimo napraviti na obiskovalca oz. turista. Ko bomo odgovorili na to vprašanje, bomo lažje in uspešneje:

- vzpostavili privlačno turistično podobo, ki bo zanimiva preko celega leta,
- oblikovali pravo kombinacijo turističnih značilnosti in ponudbo storitev,
- spodbujali in motivirali sedanje in potencialne potrošnike ter uporabnike turistične ponudbe in storitev,
- ponujali in tržili proizvode in storitve občine na učinkovit in dostopen način,
- učinkovito in pozitivno usmerjali promocijo prednosti in podobe (imidža) Občine Žalec potencialnim potrošnikom.

Kljub dejstvu, da je Občina Žalec del Savinjske doline, del RDO »Dežela Celjska« in del širšega območja Savinjske regije, je potrebno zagotoviti njeno prepoznavnost. Eden od elementov te prepoznavnosti je izbor udarnega slogana in blagovne znamke. Slogan bo omogočal občini Žalec izstopanje iz poplave turističnih sloganov v Sloveniji in hkrati bo opredeljeval edinstvene lastnosti občine Žalec.

Na osnovni opredeljenega jedra turistične ponudbe Občine Žalec je poleg slogana potrebno izdelati tudi **blagovno znamko**. Izgradnja blagovne znamke je proces. Delo moramo nadaljevati tam, do koder je bila pot že prehojena. Tozadevno imamo dober imidž na podlagi t.i. doline zelenega zlata, doline hmelja, pri čemer je potrebno trenutno osnovo samo oblikovalsko (preko ene ga od pristopov

kot so javni natečaj, iskanje študentskih idej, idej arhitektov, oblikovalskih teamov) udarno prenesti v širši slovenski in mednarodni prostor. Ena ključnih prioritet izgradnje turističnega imidža občine Žalec in Spodnje Savinjske doline mora biti kvaliteten nabor idej in zbor javne podobe nove blagovne znamke, ki mu mora slediti njena predstavitev domači in širši javnosti, temelječa na sodobnih marketinških tehnikah.

Blagovna znamka je skupek značilnosti, ki za občino veljajo na vseh področjih, ne le na turističnem. Občina, ki velja za zaželeno turistično destinacijo ima pogosto tudi ugled na drugih področjih. S turistično znamko naravne danosti določene destinacije nadgradimo z dimenzijami, ki niso tako samoumevne kot naravne znamenitosti. Dodamo ji čustveno in izkustveno obljubo, ki dvigata vrednost naravnim danostim. Turistična znamka občine vsem, ki so vključeni v zagotavljanje izkušnje svojih obiskovalcev, daje temelje, na katerih postavljajo svojo dejavnost in tako gradijo celovito turistično doživetje.

V podobo blagovne znamke je potrebno vtakati metaforo skrbi za okolje. Seveda pa mora biti oblikovalsko gledano ter promocijsko tako zasnovana, da se bo takoj videla njena edinstvenost v slovenskem in evropskem prostoru in njena oblikovalska presežna vrednost, ki izhaja iz dejstva, da smo locirani v Savinjski dolini, imamo v središču živo nit Savinje, smo objeti z obronki zasavskega hribovja in smo prepojeni s hmeljarsko etnološko kmetijsko tradicijo in zgodovino. Ena od izvedbenih poglavij elaborata nastajanja blagovne znamke so vse pritikline le te: turistični spominki, nalepke na izdelkih, prospekti, katalogi, potrošni marketinški material (kape, majice, svinčniki, dežniki), internet, uporabna umetnost, spletni portali in podobno.

Blagovno znamko je potrebno uporabljati pri vsem: avtohtonih izdelkih, prehrani, predmetih, turistični publikaciji, spominkih, prireditvah... Vsi zainteresirani v turistično storitveni branži morajo prispevati, da se bo ta blagovna znamka zgodila, hkrati pa bodo vsi kasnejši plačevali takso, da bodo na svojih produktih (od revij, prospektov do izdelkov domače obrti in drugi uporabnih produktov, do turističnih proizvodov) lahko imeli natisnjeno to blagovno znamko. S tem se bo v kasnejših letih projekt blagovne znamke sam pokrival. Blagovna znamka Občine Žalec mora biti zaščitni znak za kvaliteto, za čisto naravo, za naravi prijazno kmetijstvo, za dolino nasmejanih in prijaznih ljudi, za gostilne z občutkom za kulinarično bogastvo preteklosti in gastronomska znanja sodobne kulinarike, za oblikovalsko zanimive kavarne, nasmejan slaščičarne...

Seveda pa bi bilo smiselno, da bi v življenje blagovne znamke vtakali življenje vseh šestih občin Spodnje Savinjske doline. Ne glede pa naj bi krovno za nadzor blagovne znamke skrbela spet samo ena organizacija.

NARAVA, POHODNE IN TEMATSKE POTI:

JAMA PEKEL, PONIKOVSKI KRAS

Jama Pekel z zaledjem in gozdno geološko potjo nad jamo je ob Ekomuzeju hmeljarstva in pivovarstva Slovenije in Rimski nekropoli ena od treh doslej turistično najbolj prepoznavnih in tržnih vsebin ponudbe na območju Občine Žalec in Spodnje Savinjske doline. Zaradi dotrajanosti infrastrukture in skromne dopolnilne ponudbe je bil izdelan idejni projekt ureditve ter vsebinske nadgraditve ponudbe Jame Pekel z okolico kot dela naravne dediščine Ponikovskega krasa.

RIBNIK VRBJE

Na ožjem varovanem območju je načrtovana nadgradnja sedanje eko-turistične ponudbe ribnika Vrbje v skladu z določili veljavnega Odloka o varovanju zavarovanega območja Ribnika Vrbje z zaledjem.

Na širšem območju ribnika Vrbje pa je načrtovana celovita ureditev vstopnega območja v krajinski park ribnik Vrbje, v okviru katerega se bo maksimalno varovalo prej navedeno zavarovano ožje območje in hkrati zagotavljal sonaraven trajnostni razvoj širšega območja, v okviru katerega se bodo razvijale dopolnilne dejavnosti, rekreacija, taborjenje, šole v naravi, ekoturizem.

Predmetna investicija bo zagotovila delovanje prvega in edinega ekokampa na območju Savinjske regije, ki bo prostorsko in infrastrukturno urejeno ter predvsem izdelano in naravnih materialov. S tem bo postal krajinski park ribnik Vrbje razpoznavno in urejeno varovano okolje, ki bo namenjeno obisku javnosti in odprto možnostim povezovanja z obstoječimi parki in mednarodnimi organizacijami. Pričakuje se tudi razcvet ekoturizma ter razvoj vrste dodatnih storitev (kmečki turizem na posameznih bližnjih kmetijah in dostava proizvodov, ki so posledica biološkega kmetovanja).

KOLESARSKÉ POTI OZ. POVEZAVE

Kolesarske poti v občini Žalec, ki so del projekta »S kolesom po Spodnji savinjski dolini«, so že primerno označene, določene pa je potrebno še označiti in razviti tudi nove, adrenalinske. Nadaljevali bomo s projektom označevanja in vzdrževanja ter razvijanja posameznih kolesarskih poti po Občini Žalec in jih aktivno tudi vključevali v turistično ponudbo občine. Kot promocijo kolesarskih poti se poleg promocijskega materiala organizira vsako leto tudi prireditve Kolesarjenje po Spodnji savinjski dolini.

Med pomembnimi razvojnimi nalogami je tudi vzpostaviti povezave kolesarskih poti po Spodnji Savinjski dolini s sosednjimi območji ter vključitev območja občine v projekt regijske kolesarske poti, ki bo povezovala vse občine v Savinjski regiji.

Povezovanje s sosednjimi območji zajema povezavo s celjskim območjem (kolesarska steza od Levca do Medloga) ter povezave s celotnim območjem oz. z vsemi občinami Spodnje Savinjske doline vse do Logarske doline oziroma do avstrijske meje, pri čemer je »Pot ob Savinji« po izdelani idejni zasnovi (RC Planiranje 2009) hkrati del regijske kolesarske poti. Oblikovati moramo celovito turistično ponudbo kolesarskih poti doline ob Savinji ter jo aktivno vključiti v programe, predvsem za športnike in rekreativce.

SPREHAJALNE POTI NA OBMOČJU NATURE 2000 – POT OB SAVINJI

Občinam na območju ob Savinji od Logarske do Laškega oz. Rimskih Toplic je bil s strani RA Savinje ter Društva pohodnikov in maratoncev Celje konec leta 2007 podan delovni predlog za izvedbo projekta »Pot ob Savinji – ekoturistična obogatitev obrežja Savinje« (projekt ureditve kolesarske in pešpoti ob Savinji od Laškega do Logarske doline). Večina občin se je na predlog projekta pozitivno odzvala, zato je projekt okvirno vgrajen v Regionalni razvojni program, k njegovi realizaciji pa se bo zaradi finančnih obremenitev občinskih proračunov z drugimi projekti predvidoma pristopilo bodisi v sklopu projekta regijske kolesarske poti kot njegov sestavni del, še bolj verjetno pa v sklopu urejanja suhih zadrževalnikov ob Savinji v okviru nacionalnega projekta reševanja poplavne varnosti.

HMELJSKA POT, DRUGE POHODNE POTI (TEMATSKE POTI OBČINE ŽALEC)

Hmeljska pot se vsako leto predstavi na tradicionalni prireditvi, ki se odvija vsako zadnjo soboto v avgustu z začetkom pred dvorcem Novo Celje. 14 km dolga pot med hmeljišči vas vodi tudi mimo ribnika Vrbje, Rimske nekropole, Ekomuzeja hmeljarstva in pivovarstva Slovenije, Inštituta za hmeljarstvo in pivovarstvo Slovenije nazaj do dvorca Novo Celje. V letu 2010 je bila označena hmeljska pot z vmesnimi opisnimi tablami in ustrezno kartografijo.

V navezavi na projekt Ekomuzeja hmeljarstva in pivovarstva je smiselna je nadgraditev hmeljske poti v tematsko pot občine Žalec in njena povezava z drugimi občinami Spodnje Savinjske doline, v katerih so VIT točke ekomuzeja, v skupen projekt »Po hmeljskih/tematskih poteh Spodnje Savinjske doline«.

Pohodnih poti je možno oblikovati več, ena od najbolj pogostih poti pohodnikov pa je pohodna pot: Žalec - Hom – Bukovica – Gora – Sv. Jedert – Žalec. Poteka po obstoječih cestnih in gozdnih poteh oz. povezavah, ni pa še v celoti označena in ustrezno promovirana.

Že označene tematske poti v naravi: učna ekološka pot Trje, učna ekološka pot Ložnica, učna lovška pot Rinka, učna gozdna pot Hrastje, gozdna in geološka učna pot nad jamo Pekel, Srčna pot ob ribniku Vrbje in Savinji, učna ekološka pot Vrbje in pešpot ob Savinji.

TURISTIČNA POT SKOZI MESTO ŽALEC - SAVINOVA (KULTURNA) POT

Turistična pot skozi mesto Žalec- Savinova sprehajalna pot se prične in konča pri rojstni hiši Friderika Širce – Rista Savina (osnovni potek poti: Savinova hiša - Hausenbichlerjeva hiša - Kovačija Zotel - Obrambni stolp s cerkvijo sv. Nikolaja - Bergmanova vila - Železniška postaja - Hmezadova stolpnica - Roblekova vila - Cerkev sv. Kancijana - Stavba bivšega Feralita - Savinova hiša); lahko se tudi poljubno dograjuje npr. s pričetkom pred Hotelom Žalec in je speljana skozi Žalec v krožni smeri ter turista seznanji z različnimi turističnimi zanimivostmi Žalca (Hotel Žalec, hmeljski nasad pred Domom II. Slovenskega tabora, vodnjak v obliki hmeljeve kobule, Zotlova kovačija, Hausenbichlerjeva hiša, Savinova hiša, železniška postaja kot ena najstarejših v Sloveniji, Inštitut za hmeljarstvo in pivovarstvo Slovenije z zeliščnim vrtom, Ekomuzej hmeljarstva in pivovarstva Slovenije, obrambni stolp z vinskim keudrom in zeliščni park, cerkev Sv. Nikolaja, kip štangarja, gasilsko zbirko in casino Žalec).

Pot skozi mesto Žalec – Savinovo sprehajalna pot je smiselno nadgraditi v Savinovo (kulturno) pot. Natančen potek trase še ni določen, možen potek poti, ob kateri bi predstavili naravne in kulturne znamenitosti Občine Žalec, pa je: prične in konča pri rojstni hiši Friderika Širce – Rista Savina, Žalec – Podvin – Ložnica (ribnik tajht) – graščina Plevna – sv. Jedert – izvir termalnih vrelcev - Šempeter – Šeški most (pot ob Savinji; dela skala v Savinji) – Ribnik Vrbje – Griški most – Migojnice – Marija Lurd – Mirošan (Roblek) – Kasaze (most, zopet na pot ob Savinji) – do dvorca Novo Celje – Žalec (po pešpoti mimo Križa).

PREDLOGI NOVIH POTI:

KONJENIŠKE POTI

V procesu dopolnjevanja Razvojnega programa podeželja Spodnje Savinjske doline je bila evidentirana tudi vrsta obstoječih in potencialnih ponudnikov, ki razvijajo ponudbo na področju konjeništv. Evidentirana je bila tudi ideja o povezavi teh ponudnikov v tematsko pot, ki bo podobno kot kolesarske poti oz. povezave povezovala praktično vse občine v dolini. Načrtovana »Konjeniška

pot« na območju Občine Žalec je tako le del načrtovanega projekta Konjeniških poti po Spodnji Savinjski dolini, njen natančen potek pa bo potrebno še podrobneje definirati.

POT »SVET VODA«

Možnih je še vrsta drugih tematskih poti – ena od njih je tudi pot »Svet voda«, ki bi povezovala prikaz podzemnih voda na območju Jame Pekel oz. Ponikovskega krasa, izvire tople vode, potoke, ribnik Vrbje, Savinjo, oblikovano naravo v okviru Bio parka NIVO, hudournike.

RUDARSKA POT

V povezavi z Rudarskim muzejem (Zabukovica, Liboje) je načrtovana tudi »Rudarska pot«, sestavljena iz dveh delov: Zahom-Zabukovica in Zahom-Liboje. Podrobnejši opis poti je razviden iz ankete Etnološkega društva Srečno.

PLEZALIŠČE KOTEČNIK

Ponudbo aktivnega preživljanja prostega časa lahko na podlagi naravnih danosti v Občini Žalec bogato nadgradimo z dopolnitvijo plezališča Kotečnik. V začetku leta 2008 je bila oblikovana mešana delovna skupina, ki je pripravila zasnovo projektne naloge, ki vključuje ureditev kampa s potrebno infrastrukturo pri turistični kmetiji Tratnik, ureditev poti do plezališča ter ureditev parkirišč, označitev samega plezališča in vzpostavitev testnega centra (servis, oprema za plezalce). Del teh aktivnosti se skladno s finančnimi možnostmi postopoma že izvaja.

GOLF IGRISČE ŽALEC

Ob izvozu avtoceste Maribor – Ljubljana ob cesti v Velenje s pogledom na Savinjsko dolino, je v neposredni bližini mesta Žalec v planskih dokumentih zagotovljen prostor za izgradnjo vrhunskega igrišča za golf, s ponudbo vinoteke, wellnessa, fitnesa, apartmajev in ostalih spremljevalnih turističnih vsebin. Realizacija tega projekta je pogojena z jasno izraženim interesom zasebnih investitorjev ali oblikovanjem javno-zasebnega partnerstva.

KULTURA

EKOMUZEJ HMELJARSTVA IN PIVOVARSTVA SLOVENIJE

Projekt, katerega jedro z osrednjim muzejem v Žalcu in šestimi vstopno-informacijskimi točkami (VIT) v vseh občinah Spodnje Savinjske doline je bil realiziran v novembru 2009 in je bistven element turistične ponudbe v prihodnosti Občine Žalec. Projekt je namreč zasnovan tako, da bo »ekomuzej« razvojno in strokovno jedro kulturno-zgodovinske turistične ponudbe, v katero bomo kasneje postopoma vključevali tudi drugo ponudbo kot na primer hmeljske sušilnice, hmeljarske kmetije s prikazi, tematske poti, manjše muzeje na prostem in podobno. »Ekomuzej« namreč ni »eko« zato, ker je ekološki, temveč zato, ker je vpet v okolje, v preteklo in tudi sodobno življenje naše doline.

Vzporedno se vzpodbuja razvoj »satelitov« ekomuzeja hmeljarstva in pivovarstva – **avtohtone hmeljske kmetije v naravi**. Na teh kmetijah bodo obiskovalci lahko videli vsa kmečka opravila v zvezi z gojenjem hmelja, v vsakem letnem času in tudi spoznali kmečko življenje. Dana jim bo tudi možnost preizkušanja oz. sodelovanja pri delu in kmečkih opravilih v hmeljiščih in na kmetiji. Doživljajski del turizma je tudi **tematska hmeljarska pot, ki jo je v povezavi s širšim okoljem (in pivovarji) možno nadgraditi v t.i. pot od hmelja do piva**. Ponudbo ekomuzeja hmeljarstva in pivovarstva se nadgradi tudi s **prireditvami** kot so: tekmovanje v postavljanju hmeljev, izbor hmeljskega starešine in

princeze, hmeljska pot, hmeljarski likof in seveda s kulinariko na kmečkih turizmih in pri ostalih gostinskih ponudnikih.

RIMSKA NEKROPOLA

Zavarovanje spomenikov kulturne dediščine in dopolnitev ponudbe Rimske nekropole kot že doslej najbolj prepoznavnega turističnega produkta Občine Žalec in Spodnje Savinjske doline sodi med ključne kulturno-turistične razvojne projekte Občine Žalec, za katere bomo iskali sredstva tudi na evropskih razpisih. Turistično društvo Šempeter, občina Žalec in Razvojna agencija Savinja so v sodelovanju s pristojnimi inštitucijami v letu 2007 pripravili in sprejeli idejni načrt razvoja Antične nekropole v Šempetru v Savinjski dolini ter podpisali medsebojno partnersko pogodbo za ureditev pravno-formalnih razmerij med SAZU, Pokrajinskim muzejem Celje, ZRSVN, Občino Žalec in TD Šempeter. Podpisana partnerska pogodba je kvalitetna osnova za aktivno sodelovanje vseh partnerjev pri trženju in promociji doživljajske ponudbe omenjenih znamenitosti (rimski voz, rimska poroka, foto zavesa, učno-tematska pot...).

OŽIVITEV STAREGA MESTNEGA JEDRA ŽALCA IN VAŠKIH JEDER (CRPOV PONIKVA, LIBOJE, GOTOVlje)

Mestno središče Žalca, ki želi biti privlačno tako za lokalno prebivalstvo kot za obiskovalce mesta, mora dajati vtis nenehne dinamike, ki obiskovalcem zagotavlja, da jim ob obisku mesta nikoli ni dolgčas.

Projekt ureditve starega mestnega jedra Žalec je v okviru Regionalnega razvojnega programa in tudi razvojnih usmeritev Občine Žalec opredeljen kot prednostni. Pri zasnovi projekta bo potrebno izkoristiti možnosti, ki jih imamo:

- prostor je že sam po sebi kulturna in turistična dobrina, zato mora biti celotna kulturna ponudba vezana na ambientalne posebnosti prostora (oživljanje atrijev, trgov, ulic...),
- obnova naj bo živ organizem, rastoča knjiga, saj bomo le z dogovorno s sedanjimi akterji v trgu, z dobrimi rešitvami in gospodarsko zanimivimi priložnostmi privabljali nove privatnike in podjetnike, da bodo v jedru investirali. Na vsako pobudo je potrebno odreagirati, jo prediskutirati in skladno z možnostmi umestiti v življenje staromestnega središča,
- vtikanost storitvene, trgovinske in gostinske ponudbe, ki omogoča celosten razcvet turistične ponudbe starega mestnega jedra,
- ne smemo pozabiti, da je za oživitev mestnega središča vitalnega pomena, kdaj in kako bomo uredili novo tržnico. Tržnica je v vsakem mestu srce mesta, tam spoznaš utrip kraja, domačine, lokalne proizvode,
- kulturna ponudba je povezovalce prostora (starega mestnega jedra) in turistične infrastrukture.

K sodelovanju je potrebno pritegniti gostince, trgovce in ostale ponudnike.

Tudi oživitev vaških jeder v okviru projektov CRPOV (Ponikva, Gotovlje, Liboje) je ena od razvojnih prioritet, za katero načrtujemo, da jo bo Občina Žalec lahko v obdobju 2012-2018 realizirala s pomočjo evropskih sredstev, saj bo v veliki meri prispevala k razvoju podeželja in turistične podobe in ponudbe občine .

KOMPLEKS SAVINOVE HIŠE V ŽALCU – MULTIKULTURNI CENTER ŽALEC

Savinova hiša kot del starega mestnega jedra Žalca je bila že doslej pomemben del kulturno turistične ponudbe občine Žalec in Spodnje Savinjske doline, a zaradi prostorskih omejitev objekta je

utemeljena in hkrati nujna nadgradnja in dopolnitev dosedanje ponudbe z ureditvijo celotnega kompleksa s pomočjo evropskih sredstev.

S prenovo in ohranitvijo celotnega kompleksa Savinove hiše kot kulturnega spomenika znotraj starega mestnega jedra Žalca (prenova stare trške Savinove hiše, prenova in sprememba namembnosti dotrajanega gospodarskega poslopja - hmeljske sušilnice in ureditev okolice) se bodo izboljšali infrastrukturni pogoji za razvoj kulturno-umetniške ustvarjalnosti. V doslej neizkoriščenih prostorih se bo lahko razvil multikulturni center, ki bo v mesto Žalec, občino Žalec, v Spodnjo Savinjsko dolino in v širšo regijo pritegnil večje število obiskovalcev ter omogočil odpiranje novih delovnih mest v dejavnosti kulturnega turizma.

VINSKI KEUDER IN ZELIŠČNI VRT

Načrtovana je stalna nadgradnja obstoječe ponudbe v sodelovanju z Občino Žalec, s Savinjskimi vinogradniki in Inštitutom za hmeljarstvo in pivovarstvo Slovenije. Ena od idej je tudi »Vinska pot« kot doživljajski turizem, ki pa še ni podrobneje razdelana.

V dopolnitev ponudbe sodi tudi stalen delovni čas (vsaj petke in sobote in vsaj pomlad, poletje in jesen), kjer lahko kot eno od možnih rešitev vinogradniki in občina poiščejo tudi v sodelovanju s katerim od gostincev.

DVOREC NOVO CELJE - PROGRAM POROK IN DRUGE VSEBINE V DVORCU NOVO CELJE

Obnova Dvorca Novo Celje kot pomembnega elementa kulturne dediščine širšega območja je vgrajena med načrtovane izvedbene projekte v okviru regionalnega razvojnega programa. Zaradi obsega investicije bo proces obnove dolgotrajen, v vmesnem obdobju pa Občina Žalec preko Zavoda za kulturo, šport in turizem dvorec segmentno vključuje v turistično ponudbo. Za zagotavljanje večjega obsega trženja dvorca pa je potrebno zadostiti minimalnim standardom v turizmu (sanitarije, voda, multimedijski prostor, kakšna muzejska soba, grajska kuhinja, grajska restavracija, vinoteka, ipd.). Zaradi obsega investicije, ki je s tem povezana in omejenih proračunskih možnosti, bo morala občina proučiti možnosti za vzpostavitev morebitnega partnerskega odnosa z zasebnim investitorjem.

V prehodnem obdobju do dokončne ureditve in oživitve vsebine Dvorca Novo Celje so pomemben element ponudbe občasni kulturni dogodki kot je na primer tradicionalna mednarodna slikarska šola CHIAROSCURO, kulturne prireditve v sklopu festivala SEVIQC Brežice, različni koncerti, adventni sejem in program porok v dvorcu Novo Celje.

Glede na pomembnost savinjske keramike v preteklosti, je smiselno proučiti tudi možnost, da bi v okviru dvorca izpeljali reprezentativno funkcijo keramičarstva v dolini, keramične obrtniške delavnice, morebitno proizvodnjo porcelana, poletne šole, izdelovanje spominkov in uporabnih glinenih proizvodov.

ROMARSKI TURIZEM

Bogata ponudba sakralne dediščine s poudarkom na bazliki Matere Božje v Petrovčah je prispevala k prepoznavnosti destinacije tudi na področju romarskega turizma. Obstoječo ponudbo pa je potrebno nadgraditi in jo povezati v samostojen in prepoznaven turistični produkt ter jo vpeti v skupno turistično ponudbo občine Žalec in širšega okolja.

FESTIVALI, KULTURNE IN DRUGE PRIREDITVE

Žalec se je z organizacijo posameznih festivalov (Bum fest, Sredi zvezd, Žalska noč, Žalski poletni festival,...) v zadnjih letih že uveljavil kot »festivalsko mesto«, toda posamezne festivalske in druge kulturne prireditve je smiselno povezati v delujočo celoto in jo tržiti kot »Žalec - festivalsko mesto – mesto kulture«.

4. VLOGA LOKALNIH DEJAVNIKOV PRI IZVAJANJU STRATEGIJE NA OBMOČJU OBČINE ŽALEC

4.1. Vloga občine pri izvajanju strategije

Osnovna vloga občin pri pospeševanju turizma je v ustvarjanju ugodnih pogojev za razvoj turizma, zagotavljanje javnega interesa pri razvoju lokalne turistične ponudbe glede na načela trajnostnega razvoja in uresničevanje strateške letne razvojne turistične politike države na lokalni ravni. Naloge občin pri oblikovanju turistične politike na lokalni ravni so združene v naslednje dejavnosti:

- razvoj in urejanje komunalne in osnovne turistične infrastrukture ter naravovarstvene (eko) infrastrukture,
- trajnostno prostorsko načrtovanje in z njim povezan razvoj instrumentov za privabljanje turističnega podjetništva in razvojnega kapitala na področju turizma,
- trajnostna okoljska politika,
- sofinanciranje pomembnih investicijskih projektov na področju turističnega razvoja,
- zagotavljanje celovite turistične promocije na ravni občine in ustvarjanje dobre splošne podobe - imidža lokalnega območja,
 - oblikovanje strateških usmeritev razvoja turizma v občini,
 - oblikovanje in usklajevanje skupnih strateških usmeritev in letnih turističnih politik na regionalni ravni,
 - spodbujanje in zagotavljanje pogojev za delovanje civilne družbe na lokalni ravni.

Temeljni instrumenti za usmerjanje in spodbujanje razvoja turizma na ravni občine pa so:

- določanje ugodnih pogojev za pridobitev prostora za razvoj zelenih turističnih dejavnosti,
- spodbudna občinska politika za razvoj turističnih dejavnosti,
- subvencija za razvoj novih turističnih proizvodov in razvoj človeških virov,
- sovlaganja v strateško pomembne turistične projekte na lokalnem območju,
- financiranje turistične promocije in izvajanje turistično informacijske dejavnosti na lokalnem območju,
- povezovanje, vključevanje v razvojne aktivnosti na ravni subregije, regije in širšega območja,
- v sodelovanju z vodstvi KS, društvi in drugimi lokalnimi akterji pristopiti k sooblikovanju integralne turistične ponudbe celotne občine, vseh krajev v njej. Ob ustrezni marketinški podpori, ki jo mora redefinirana skupna turistična organizacija nuditi lokalnim projektom, bo takšno sodelovanje prispevalo k povečanemu obisku turističnih in drugih prireditev na celotnem območju Občine Žalec. Dobro izhodišče za tak razvoj predstavlja dobra obiskanost nekaterih dosedanjih prireditev (Jožefov sejem, Božična skrivnost v Jami Pekel, adventni sejem v Novem Celju, prireditve v Limberku, Gališki dnevi, Letalski miting v Levcu in druge).

4.2. Vloga Zavoda za kulturo, šport in turizem Žalec pri izvajanju strategije

Med ključnimi operativnimi cilji izvajanja Strategije razvoja turizma v Občini Žalec v obdobju 2012-2018 je izpostavljena potreba po definiranju organiziranosti turizma in določitev strokovnega in kompetentnega nosilca za razvoj in upravljanje turistične destinacije. Navedeni cilj izhaja predvsem iz dejstva, da je skladno z razvojem turizma vsako leto naraščal obseg nalog Zavoda za kulturo, šport in turizem Žalec kot osrednje strokovne organizacije, zadolžene za izvajanje turistične politike v občini. Novim projektom, ki jih je ZKŠT postopoma dobival v upravljanje (EKOMUZEJ, Ribnik Vrbje, idr.), ni nujno sledila prilagoditev organiziranosti z vidika kadrovskih in drugih kapacitet. Tako je organiziranost turizma v občini in v tem okviru organiziranost Zavoda za kulturo, šport in turizem Žalec potrebno na novo definirati – zlasti z vidika izvajanja razvojne strategije turizma s poudarkom na povezovanju vseh akterjev, ki jo Občina Žalec sprejema! Kot izhodišče za morebitne spremembe v organiziranosti pa mora služiti vpogled v obstoječo vlogo ZKŠT, predstavljeno v nadaljevanju.

Občina Žalec je za izvajanje dejavnosti pospeševanja turizma v občini Žalec leta 2002 ustanovila javni zavod »Zavod za kulturo, šport in turizem Žalec«. V okviru zavoda enota turizem opravlja naslednje naloge:

- upravljanje Ekomuzeja hmeljarstva in pivovarstva Slovenije, ribnika Vrbje – info center z učno ekološko potjo, tematskih in učnih poti (turistične, kulturno-zgodovinske, naravoslovne idr.), rojstne hiše Rista Savina ter soupravljanje Rimske nekropole v Šempetru,
- oblikovanje celovite turistične ponudbe Občine Žalec in njeno trženje, vključno s sodelovanjem s turističnim gospodarstvom, domačimi in tujimi turističnimi agencijami ter drugimi turističnimi organizacijami doma in v tujini,
- celovito informiranje turističnih obiskovalcev in trženje turističnih spominkov,
- promocijo in pospeševanje trženja celovite turistične ponudbe,
- organiziranje turističnih prireditev in projektov,
- sodelovanje s turističnimi podmladki na osnovnih šolah in vrtcih Občine Žalec,
- organiziranje in izvajanje vodniške službe na območju Občine Žalec,
- izvajanje administrativnih in strokovnih opravil za Zvezo turističnih društev Občine Žalec,
- izvajanje javnega poziva za sofinanciranje turističnih prireditev in projektov v Občini Žalec,
- organiziranje in izvajanje porok v Občini Žalec,
- vodenje statistike o turistični taksi,
- sooblikovanje turistične ponudbe Spodnje Savinjske doline in Savinjske regije ter njene promocije ter trženje, izvajanje koordinativne vloge v okviru subregije Spodnjesavinjsko,
- vključevanje aktivnosti turističnih društev in drugih nosilcev turistične ponudbe v program ZKŠT, vključno s soorganizacijo kmečke tržnice,
- spodbujanje razvoja in urejanja objektov turistične infrastrukture na območju občine Žalec,
- sooblikovanje razvojnih in obligativnih turističnih dokumentov Občine Žalec.

Pri svojem delu enota turizem zasleduje temeljne cilje, in sicer:

- vzpostaviti prepoznavnost Občine Žalec kot privlačne turistične destinacije,
- razviti dobro turistično ponudbo, ki bo pozitivno vplivala na kakovost življenja prebivalcev občin in ki bo privlačna za tuje obiskovalce,
- vzpostaviti možnost doseganja stabilnega prihodka ponudnikov turističnih storitev in drugih s turizmom povezanih dejavnosti,

- v razvoj in promocijo turistične ponudbe vključiti dejavnosti, ki so neposredno in posredno povezane s turizmom.

Pri svojem delu enota turizem sodeluje z glavnimi nosilci turistične dejavnosti oz. ponudbe na območju Občine Žalec in tudi širše, kamor sodijo tako gospodarski subjekti, organizacije v javnem sektorju kot civilna družba (turistična društva in Zveza TD Občine Žalec, kulturna, športna in druga društva). Na območju občine Žalec deluje kar 13 turističnih društev, ki so pomemben partner pri oblikovanju turistične ponudbe na lokalni ravni. S svojo dejavnostjo soustvarjajo pogoje za razvoj turistične ponudbe in sooblikujejo turistično kulturo. Kot civilna organizacijska mreža so enakopraven subjekt javnemu in zasebnemu turističnemu gospodarstvu, njihova vloga pa se odraža predvsem v naslednjih aktivnostih:

- spodbujanje lokalnega prebivalstva za sodelovanje pri najrazličnejših akcijah (urejanje in čiščenje okolja, olepševanje okolice, prireditve),
- usmerjanje prebivalstva pri ohranjanju kulturne dediščine in naravnih vrednot,
- sodelovanje pri spodbujanju turistične kulture mladih,
- organiziranje turističnih prireditev na območjih, ki jih turistična društva pokrivajo.

4.3. Vloga poslovnih subjektov in drugih nosilcev razvoja turizma

V slovenskem turizmu počasi prihaja v ospredje destinacijski management, ki temelji na svobodni in interesni povezanosti poslovnih subjektov (gospodarskih družb, ustanov javnega in zasebnega sektorja, civilne družbe). Poslovni subjekti so pri oblikovanju turistične ponudbe svobodni in nosijo vso poslovno odgovornost za svoje poslovne odločitve. Podjetniški razvoj gradijo na poslovnih interesih, ki jih usklajujejo na lokalni in regionalni ravni v skladu z razvojnimi usmeritvami širših turističnih območij.

Koncept javno zasebnega partnerstva in managementa turistične destinacije temelji na globalnem turističnem trgu, kjer namesto konkurence posameznih turističnih ponudnikov prevladuje konkurenca turističnih destinacij in na integralnem turističnem proizvodu, ki poleg zasebnih in drugih storitev vključujejo tudi storitve javnega značaja. Potencialno zanimivi objekti turistične infrastrukture za javno zasebno partnerstvo so že večkrat omenjeni eko kamp Vrbje, Jama Pekel, Dvorec Novo Celje (ali del njega), žalska mestna tržnica, idr.

Skladno s tem konceptom je ena od ključnih usmeritev strategije turizma občine Žalec, da vsi naši akterji (občina, javni in zasebni sektor, civilna družba) tvorno sodelujejo pri nastajanju Regijske destinacijske organizacije (RDO) Dežela Celjska, ki vključuje 21 občin širšega Celjskega območja oziroma pretežnega dela Savinjske regije. Skladno z usmeritvami ministrstva se na območju Savinjske regije lahko formirata dve RDO, zato namerava območje SA-ŠA subregije formirati lastno RDO, ki pa bo sodelovala s celjskim območjem.

5. ZAKLJUČEK, SPREMLJANJE IZVAJANJA STRATEGIJE

Realizacija prednostnih strateških usmeritev bo v veliki meri odvisna tudi od **razrešitve osnovnih vprašanj oziroma od vzpostavitve osnovnih pogojev razvoja turistične dejavnosti v Občini Žalec** in sicer:

- ⇒ turizem bo prepoznan kot dejavnost, ki je pomembna za razvoj občine in za blaginjo, ki jo zasleduje Občina Žalec v viziji svojega trajnostnega razvoja, kar je ključnega pomena, da strateške usmeritve dobijo potrebno podporo za svojo uresničitve;
- ⇒ izbrane, določene so prave zvrsti turizma, ki jih želi Občina Žalec razvijati v naslednjih letih. Množični turizem ima sicer veliko prednosti, še več pa pomanjkljivosti in slabosti. Po drugi strani pa je opredelitev na zgolj eno vrsto turizma preozka. To pomeni, da moramo najti uravnoteženo razmerje med posameznimi zvrstmi turizma, ki jih želimo razvijati glede na zelene ciljne skupine turistov in njim prilagoditi posebej oblikovane programe;
- ⇒ zagotovljena bo zastopanost in ustreznost pozicioniranja turizma v razvojnih perspektivah Občine Žalec in Savinjske regije. Turizem je oziroma bo opredeljen kot vitalna funkcija razvoja občine in regije;
- ⇒ podan bo jasen odgovor na vprašanje, kako je turizem vključen v druge razvojne načrte na vseh ravneh in fazah ostalih panog oz. dejavnosti. Turizem bo v sozvočju z razvojnimi cilji drugih subjektov, vsi pa s strategijo trajnostnega razvoja občine;
- ⇒ razvoj turistične dejavnosti v Občini Žalec izhaja iz prebivalcev in prebivalk, iz ljudi na območju občine. Prepoznati jih moramo kot posebno ciljno skupino, ki je tu prisotna ves čas in ki mora najti turistično ponudbo, ki je namenjena tudi njim. Turistično ponudbo bomo oblikovali na način, ki ne bo moteč za tukajšnje prebivalce. Negovanje pozitivnega odnosa lokalnega prebivalstva do turistične dejavnosti in obiskovalcev Občine Žalec je vprašanje, ki mu bomo posvečali posebno pozornost na vsakem koraku;
- ⇒ ozaveščeno bo dejstvo, da je turizem panoga, ki hkrati brez kmetijstva in njegove oskrbe ne more preživeti. Zato bo potrebno povezovati kmetije in jih usmerjati, sodelovati z vsemi, ki so vključeni v kmetijsko proizvodnjo (kmetje, zadruge, Razvojna agencija Savinja oziroma Lokalna akcijska skupina za razvoj podeželja, ki jo upravlja, občinske službe, pospeševalne službe, hmeljarski institut itd..). Potrebno bo narediti register pridelovalcev sadja, čebelarjev, vinogradnikov, hmeljarjev, pridelovalcev vrtnin, sirarjev in tako naprej in te privabiti, da se tržijo skozi to blagovno znamko. Potrebno bo spodbujati zdrav način pridelave hrane: eko kmetovanje, integralna pridelava, permakultura, biodinamika in podobno. Kmetom bo potrebno čim bolj pomagati, da se bo začela uresničevati samozadostnost oskrbe lokalnega prebivalstva s hrano, ki jo pridelajo lokalni kmetje. S pomočjo blagovne znamke bo potrebno doseči, da bo cena, ki jo bodo dobili kmetje za svoj pridelek, poštena in za končnega potrošnika še vedno sprejemljiva. Slediti bo potrebno svetovnemu trendu, da je v restavracijah najbolj cenjena tista prehrana, ki bazira na lokalno pridelanih surovinah;

- ⇒ razvoj turizma v občini bo učinkovito povezan, vpet oz. bo **sestavni del razvoja turizma v Savinjski regiji!** Turizem je dejavnost, ki je izrazito soodvisna od drugih dejavnosti in hkrati vpeta v prostor – ožji, občinski, medobčinski, regijski,...- zato se bodo **vsiljučni dejavniki razvoja turizma v občini Žalec povezali v načrtovanje in izvajanje turističnega razvoja na ravni šestih občin subregije Spodnje Savinjske doline in preko Regijske destinacijske organizacije (RDO) tudi na ravni regije;**
- ⇒ ključni pogoj za uspešen trajnostni razvoj turizma v občini Žalec pa je **vzpostavitev učinkovitega sistema spremljanja uspešnosti dela in vrednotenja trženjskih dejavnosti!** Slednje je naloga vseh akterjev razvoja turizma, zlasti pa javnega sektorja, ki nosi preko občine Žalec in pooblašene izvajalske organizacije Zavoda za kulturo, šport in turizem Žalec ter drugih partnerjev (Razvojna agencija Savinja, ...) breme odgovornosti za turistični razvoj občine. **Vzpostaviti moramo sistem merjenja rezultatov trženja glede na postavljene cilje,** pri čemer je potrebno upoštevati, da ZKŠT kot občinska turistična organizacija sicer neposredno izvaja tržno komuniciranje kot del trženja turističnih proizvodov oziroma storitev, ni pa (vsaj praviloma ne) lastnica teh proizvodov, zato tudi ni neposredno odgovorna za njihovo kakovost, čeprav si prizadeva nanjo vplivati. Tudi na njihovo ceno ne more vplivati neposredno, prav tako ne na individualne prodajne poti. ZKŠT ima torej na vse ostale elemente trženja z izjemo tržnega komuniciranja le posreden vpliv (izvaja informiranje o konkurenčnih cenah, kakovosti turističnih proizvodov in o trendih, pospešuje prodajo in razvoj turističnih proizvodov, ipd.). Pri vrednotenju trženja bomo sicer uporabljali veljavne metodologije, ki jih je razvila STO, a v prvi fazi bomo glede na našo začetno raven razvoja turizma v občini Žalec predvsem **spremljali uspešnost turizma oziroma ključne informacije o številu turistov, turistični potrošnji in zasedenosti prenočitvenih zmogljivosti, ki jih bomo primerjali s sredstvi, vloženimi v trženje. Seveda pa bomo sočasno redno in sistematično spremljali tudi izvajanja zastavljenih razvojnih načrtov in načrtov posameznih dejavnosti.**

Za učinkovito delovanje sistema spremljanja bomo v nosilci razvoja turizma v občini Žalec :

- razvili sistematično zbiranje podatkov in informacij o izbranih kazalnikih ter razviti uravnotežene sisteme kazalnikov znotraj posameznih organizacijskih enot,
- po potrebi izvajali določene raziskave in analize,
- opredelili metodologijo poročanja za vsak kazalnik (namen, postopek in periodika zbiranja podatkov, uporabnika informacij, vir znotraj informacijskega sistema in odgovorno osebo za pridobivanje povratne informacije o kazalniku),
- določili, kateri kazalniki bodo namenjeni za menedžment in kateri za ustanovitelje,
- določili skrbnika za sistem spremljanja, ki je hkrati nadzornik uresničevanja strategije razvoja turizma in posameznih programov znotraj nje in
- zagotovili, da bodo zaposleni na ZKŠT in drugi dejavniki turizma v občini Žalec spoznali, kakšen vpliv imajo na uspešno izvajanje strategije.

Na podlagi sprejete strategije razvoja turizma v občini Žalec bomo vzpostavili sistem:

- letnega načrtovanja/določanja kratkoročnih ciljev na podlagi gibal uspešnosti in kazalnikov

- sistem spremljanja izvajanja letnih načrtov/izpolnjevanja strateških ciljev in
- sistem nenehnega nadgrajevanja, dopolnjevanja postavljenih strateških ciljev.

Strateško načrtovanje razvoja turizma v občini Žalec mora postati nenehen proces.

DODATEK

I. ZASNOVA MARKETINŠKE IN KOMUNIKACIJSKE STRATEGIJE

Med operativnimi cilji in tudi v drugih elementih Strategije razvoja turizma v Občini Žalec v obdobju 2012-2018 je večkrat izpostavljena potreba po izdelavi marketinške in komunikacijske strategije kot ključnega elementa za uspešno uresničevanje zastavljenih strateških razvojnih ciljev. Izdelava te strategije oziroma operativnega načrta trženja mora biti predmet samostojnega, strokovno zastavljenega projekta. Na podlagi spoznanj, do katerih se je dokopala projektna skupina za izdelavo strategije pa v nadaljevanju podajamo nekaj izhodišč, ki lahko služijo kot osnova za pripravo projektne naloge za izbor izdelovalca za izdelavo marketinške in komunikacijske strategije z načrtom trženja.

1. Opredelitev jedra, pozicije, identitete → kaj je zgodba Žalca

Najprej je potrebno jasno določiti **kdo in kaj je Žalec** (v očeh obiskovalca) in kakšna je njegova **pozicija** glede na konkurenčne turistične destinacije. Pri tem je ključno, da razmišljamo o nišnih možnostih pozicije Žalca. Razmisliti je treba o konkurenčnih prednostih danosti in ponudbe občine Žalec in njene okolice. Turistična ponudba mora biti integrirana v razvoj občine in mora hkrati sporočati posebno in privlačno zgodbo. To zgodbo je treba poiskati, opredeliti, izvesti in za njo tudi stati. Žalec potrebuje zgodbo, ki jo bodo sporočali vsi akterji znotraj občine in ki se bo razlikovala od zgodb, ki jih sporočajo konkurenčne destinacije. Zato je poleg veliko vprašanj, na katere je že odgovorila strategija turizma, potrebno znova zastaviti vprašanja:

- Kdo/kaj je Žalec in kdo/kaj želi postati;
- Kakšne značilnosti opredeljujejo Žalec kot turistično destinacijo;
- Kakšne vrednote opredeljujejo Žalec kot turistično destinacijo;
- Kakšna osebnost opredeljuje Žalec kot turistično destinacijo;
- Od česa se razlikuje od drugih (konkurenčnih destinacij) oz. kaj ga dela edinstvenega (v lokalnem/slovenskem/evropskem prostoru);
- Kateri so trendi, ki jih bo Žalec poskušal izkoristiti;
- Kaj povezuje vse kraje in KS znotraj občine Žalec, kaj je rdeča nit celotnega območja;
- Kaj je tisto, kar želimo sporočiti in kaj bomo sporočali itd.

Na podlagi jedra (temeljnih pripisanih značilnosti, vrednot in osebnosti) Žalca kot turistične destinacije, ki se izrazito razlikuje od konkurenčnih turističnih destinacij (ima svojevrstno, edinstveno in prepoznavno pozicijo) se v naslednjem koraku opredeli identiteta Žalca kot turistične destinacije. Iz jedra in identitete se izpeljeta vizija in poslanstvo Žalca kot turističnega kraja, prav tako pa iz tega izhaja tudi postavitve edinstvene zgodbe, ki predstavlja temelj za izvedbo vseh nadaljnjih komunikacij.

2. Celostna grafična podoba

Kot predpogoj poenotene in usklajene komunikacije je potrebna postavitve celotnega sistema celostne grafične podobe (CGP). Izdelava priročnika CGP tako postane ključno vodilo oblikovanja komunikacij, k uporabi katerega se zavežejo vsi akterji, ki sodelujejo v komuniciranju z zunanjimi obiskovalci Žalca in njegove okolice).

Po postavitvi navodil/priročnika za CGO se izvede aplikacija CGP na potrebne in želene komunikacijske elemente, kot so vizitke, svinčniki, majice, dokumenti (računi, dopisi, predloga za word, predloga za power point, predloga za pdf ...), zastavice, napisne table itd.

3. Strategija spletnega komuniciranja

Pri spletnem komuniciranju je potrebno izpostaviti, da to ne obsega le postavitev spletne strani, ampak v celoto povezane spletne komunikacije, ki omogočajo jasno prehajanje iz ene spletne komunikacije na drugo. Ključno je zavedanje, da spletna stran ni samozadostna enota, nastavljena vertikalno, ampak je središče, ki vodi do ostalih informacij o kraju/znamenitostih/dogodkih → torej na druge relevantne spletne strani. Prav tako je pomembno, da so vsebine na spletni strani ustrezno optimizirane, saj jih v tem primeru spletni iskalniki (Google, Najdi.si, Bing, Yahoo ...) prepoznavajo kot pomembne in relevantne, uporabniki spleta pa jih hitro najdejo (temu delu načrtovanja in optimiziranja pravimo search engine optimization – SEO). Strategija spletnega komuniciranja pa zaobjema tudi uporabo in integracijo v socialna omrežja ter povezavo socialnih omrežij s spletno stranjo in obratno. Le celostna povezanost in integracija vseh spletnih komunikacij ponuja obiskovalcu prijazno uporabniško izkušnjo in ga vključuje v celoten spekter komunikacij. Z vidika komunikatorja (Žalec) pa nastopanje v različnih relevantnih socialnih omrežjih in spletnih komunikacijah omogoča, da ga ustrezni in zainteresirani posamezniki hitro prepoznajo in najdejo.

Strategija spletnega komuniciranja tako zaobjema:

1. Izbor spletnih komunikacij (spletna stran, socialna omrežja, turistični portali, turistični blogi, ustrezni forumi ...)
2. Uskladitev komuniciranja z jedrom/vizijo znamke
3. Izbor dimenzij spletnega komuniciranja, ki jih želimo poudariti (**sodelovanje**, vpletenost, **individualizacija**, **povezovanje**, **enostavnost**, zabava, **interaktivnost**, inovativnost, združevanje tehnologij (v prihodnosti misliti tudi na to) ...)
4. Izdelava in izvedba spletnega komuniciranja

3.1. Spletna stran

Pri postavitvi spletne strani je potrebno odgovoriti na naslednja vprašanja:

- Kaj imajo od spletne strani notranji obiskovalci (krajani/občani) in kako jih v spletno stran lahko vključimo (glede na potrebo)
 - Portal za lokalne prebivalce
 - Objavljanje aktualnih novic
 - Možnosti komentiranja
 - Njihovi predlogi
 - Vključitev lokalnih prebivalcev kot turističnih ponudnikov → vse na enem mestu!
- Kaj imajo od spletne strani zunanji obiskovalci (turisti) in kako jih v spletno stran lahko vključimo
 - Vedno aktualne informacije

- Komentiranje novic
- Poenotenje celotne turistične ponudbe na enem mestu
 - Aktualno
 - Znamenitosti: naravne + kulturne
 - Prireditve
 - Nočitve
 - Kulinarika
 - ...
- Vprašanja/odgovori (mora biti stalno ažurirano)
- Planiranje izleta po ciljnih skupinah
- Vključenost v interaktivni zemljevid

Namen spletne strani:

1. **Integracija.** Spletna stran bi omogočila integracijo:
 - a. Znamenitosti, zanimivosti in ostale turistične ponudbe v občini Žalec in njeni okolici.
 - b. Institucij, interesnih skupin, podjetij in posameznih društev znotraj kraja (glej str. 7 in 8), in sicer z relevantnimi informacijami, ki jih vsak od akterjev ponuja:
 - i. Občina Žalec + ZKŠT + RAS + KS/MS
 - ii. Javne institucije
 - iii. Ponudnike nastanitvenih kapacitet
 - iv. Ponudnike gostinskih storitev, kulinarike
 - v. Turističnih agencij
 - vi. Ponudnikov kulturne dediščine
 - vii. Društev in zvez
 - viii. Drugo
 - c. Povezanost lokalnega prebivalstva in zunanjih obiskovalcev.

V tem pogledu je spletna stran neke vrste »full service« portal, ki združuje vse ključne informacije različnih akterjev znotraj občine in je ključno izhodišče oz. usmeritev na ostale vire informacij (spletne strani).

Vendar pa je ključno, da je v ospredju informacija, namenjena zunanjemu obiskovalcu (potrošniku, turistu). Za interno uporabo se lahko izdelava podstran/portal/informacijsko središče v manjšem obsegu, če se potreba po tem izkaže.

2. **Ažurnost.** Izpostavitve novic/bloga na spletni strani. Na spletni strani izstopa aktualno dogajanje v kraju in njegovi okolici – združljivo z logiko »doživljajskega marketinga«.
3. **Personalizacija/individualizacija.** Postavitve paketov po ciljnih skupinah.
4. **Sodelovanje/vključenost.** Lokalno prebivalstvo se vključi v spletno stran na 2 načina;
5. **Interaktivnost/zabava.** Izdelava interaktivnega zemljevida, interaktivna izdelava turistične ponudbe po ciljnih skupinah.
6. **Enostavnost.** Vse vsebine/znamenitosti/paketi/ponudba na enem mestu.

3.2. Vključenost v socialna omrežja

V sodobnem trženju turističnih destinacij je izredno pomembna vključenost v različna socialna omrežja. Natančna preučitev ustreznih (turističnih) socialnih omrežij je pomembna predvsem zato, ker obstaja veliko turističnim destinacijam namenjenih socialnih omrežij. Poleg tega vključitev v socialna omrežja omogoča tudi graditev baz potencialnih obiskovalcev in bolj zavezanih posameznikov.

Predlagani nadaljnji koraki:

1. Postavitev strategije komuniciranja na Facebooku;
2. Strategija promocije Facebook strani;
3. Strategija oglaševanja na Facebooku;
4. Povezovanje s potovalnimi spletnimi portali v Sloveniji in tujini (izbor, vključitev);
5. Razmisliti o smiselnosti uporabe Tweeterja (kot update novičnika);
6. Dodelava vsebine na Wikipediji;
7. Vključitev v socialna omrežja popotnikov;
8. Integracija socialnih omrežij na spletno stran (omogočen pretok iz strani na SO in iz SO na spletno stran);
9. Integracija spletne strani v portale s turistično ponudbo:
 - a. <http://www.virtualtourist.com/travel/Europe/Slovenia/>
 - b. <http://wikitravel.org/en/Slovenia#Cities>
 - c. <http://www.world66.com/europe/lib/alldestinations>
 - d. <http://www.vcarious.com/>
 - e. <http://www.43places.com>
 - f. <http://www.travelblog.org/Europe/Slovenia/blogs-page-1.html>
 - g. <http://www.tripadvisor.com/>
 - h. <http://www.flagr.com/>
 - i. <http://www.facebook.com/CitiesIveVisited>.

3.3. Nakup domen

Od oktobra 2010 je možno kupiti domene s šumniki, ki je za vrsto turističnih produktov oziroma ponudnikov v Občini Žalec vsekakor smiselna naložba. Četudi te domene zaenkrat še ne bi uporabljali, jo je njen čimprejšnji nakup pomemben zaradi dejstva, da nas kdo ne prehit. Domena žalec.si je že prodana, domene kot so šempeter.si, td-šempeter.si in nekatere druge pa so še proste.

Potrebno je preveriti, v katerih domenah, ki se v turistični ponudbi Občine Žalec uporabljajo, se nahajajo šumniki in preveriti možnosti za o njihov nakupu: <http://www.preveri.si/>.

4. Off-line komunikacije

4.1. Zloženska

Cilj tiskovin je poenotenje komunikacij v celotni občini in povezovanje vseh zanimivosti in znamenitosti občine in njene okolice. Obenem lahko komunikacijski elementi služijo tudi integraciji in promociji lokalne ponudbe (gostinstvo, turistične kmetije ...).

PREDLOG: Skladno s celostno podobo kraja se izoblikuje zloženska, na kateri so predstavljene ključne znamenitosti – najbolje v obliki zemljevida, saj prav to obiskovalcu omogoča najlažjo orientacijo in pregled znamenitosti v kraju. Zloženska ponuja prostor za vključitev in promocijo lokalne turistične ponudbe (**pridobivanje sponzorskih sredstev**).

4.2. Promocijske kartice

PREDLOG: Majhne kartice bi uporabljali za komuniciranje vsega dogajanja v občini (in okolici) in za predstavitev vseh znamenitosti v občini in njeni okolici. Obenem bi kartice omogočile poenotenje komuniciranja v občini, saj bi nadomestile parcialno in razdrobljeno komuniciranje različnih subjektov preko letakov (razen v primerih, kadar je to potrebno).

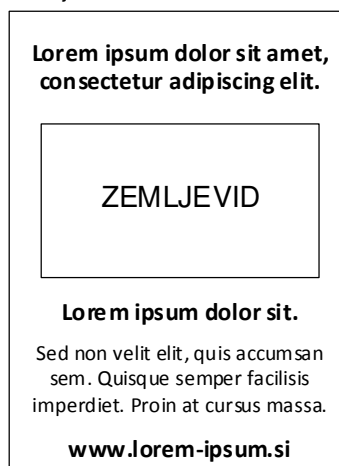
Na eni strani kartice je slika znamenitosti + kratek opis (1–2 stavka), na drugi strani ključne informacije (odpirali čas, lokacija, www., in morebiten popust).

Na primer:

Sprednja stran



Zadnja stran



Promocijske kartice bi omogočile integracijo ponudbe različnih krajev znotraj občine in okoliških krajev, obenem pa bi delovale kot »pospeševalnik prodaje«, saj bi na primer s popusti vabile na:

- ogled znamenitosti (skupne vstopnice oz. ob ogledu jame Pekel in rimske nekropole, 20 % popusta pri izposoji palic za nordijsko hojo okoli ribnika Vrbje itd.),
- prireditve (če je prireditev brezplačna, kartica deluje kot vabilo),
- v gostilno (npr. popust pri naročilu določenega menija, ali zastonj sladica itd.),
- v lokal (npr. s to kartico ob beli kavi rogljiček gratis),
- idr.

4.3. PR-aktivnosti

Pri PR-aktivnostih je mišljeno vključevanje novinarjev v turistično ponudbo in v predstavitev novosti/prireditvev/dogodkov z namenom »brezplačne« promocije kraja.

PREDLOG: organizacija **novinarske konference oz. dneva za novinarje**, ki se organizira v Žalcu ali kakšnem drugem kraju v občini. Na dogodku se novinarjem predstavi ključne znamenitosti Žalca, pri čemer se jim dan organizira kot zanimiv enodnevni izlet. Novinarji torej lahko o dnevu poročajo kot o izjemno zanimivem izletu tudi za njihove bralce/gledalce. Med gradivo za novinarje pa je potrebno dodati bi tudi nekaj alternativnih predlogov za izlete z vključitvijo zanimivih integralnih turističnih produktov okolja.

Potrebna je tudi izdelava adreme ustreznih medijev, rubrik, prilog, na katere bi lahko pošiljali aktualne novice o dogajanju v občini.

II. DEFINICIJA INTEGRALNEGA (CELOTNEGA) TURISTIČNEGA PRODUKTA

»Z vidika turista je turistični proizvod celotno doživetje od trenutka, ko zapusti kraj stalnega prebivališča, do trenutka, ko se vrne vanj.« (opredelitev celotnega turističnega proizvoda po Mihalič, 2002, 68)

»Turistični proizvod z vidika turista imenujemo tudi integralni turistični proizvod.« (Mihalič, 2002, 70, povzeto pom Planina, 1990, 206)

»Turistični proizvod razpade na sledeče glavne sestavine: privlačnost in dostopnost kraja turističnega bivanja ter turistične zmogljivosti v tem kraju«. (Mihalič 2002, 69)

III. STROKOVNE PODLAGE IN DRUGE RAZPOLOŽLJIVE STROKOVNE OSNOVE ZA TURISTIČNO POSEBEJ ZANIMIVA OBMOČJA IN VSEBINE

1. RIMSKA NEKROPOLA

Na podlagi izdelanega idejnega načrta in podpisane pogodbe o upravljanju in razvoju Antične rimske nekropole v Šempetru je za TD Šempeter v letu 2008 Atelje Neapolis izdelal projekt: Ureditev antičnega kompleksa v Šempetru v Savinjski dolini.

2. JAMA PEKEL, PONIKOVSKI KRAS

V sodelovanju s Turističnim društvom Šempeter in Občino Žalec ter ostalimi pristojnimi inštitucijami pri uresničevanju nalog in projektov, ki so bili in še bodo prijavljeni na nacionalne in evropske razpise, je RA Savinja izdelala zasnovo projektne naloge, ki bo osnova za izdelavo podrobnejših strokovnih podlag za OPN.

V letu 2008 je bil s strani TD Šempeter pridobljen geodetski načrt za ožje območje jame Pekel in Atelje Neapolis je izdelal načrt zunanje ureditve območja vhoda v Jamo Pekel. Prav tako se za Ponikovski kras prijavlja mednarodni projekt držav JV Evrope, da bi pripravili študijo izvedljivosti.

Razvojni dokumenti oz. strokovne podlage za Jamo Pekel in Ponikovski kras so v nastajanju, predložena zasnova projektne naloge pa je izhodišče, o katerem bi se po potrebi podrobneje pogovorili na skupnem sestanku z izdelovalcem OPN.

3. STARO MESTNO JEDRO ŽALCA in programi CRPOV Ponikva, Gotovlje, Liboje

Za ureditev starega mestnega jedra Žalca je bila v preteklih letih izdelana vrsta strokovnih podlag, ki pa so potrebne temeljite strokovne preveritve, zato je bila v okviru Mestne skupnosti Žalec v letu 2007 formirana posebna delovna skupina. Z vsemi dosedanjimi dokumenti razpolaga strokovna služba Občine Žalec. S turističnega zornega kota se do njih opredeljujemo le s skupno ugotovitvijo, da je prenovljeno staro mestno jedro Žalca lahko eden od ključnih elementov turistične ponudbe Občine Žalec, podrobnejše rešitve pa so predmet obdelave drugih strok, predvsem pa je potrebno v njihovo oblikovanje vključiti prebivalce starega mestnega jedra (navedena naloga je bila opredeljena tudi v sklepih problemske razprave na temo SMJ, september 2010).

Ureditev vaških jeder Ponikve, Gotovelj in Liboj je podrobneje opredeljena v okviru programov CRPOV, s katerimi razpolagajo strokovne službe Občine Žalec. V okviru priprave tega gradiva smo preverili, ali predlagane rešitve v programih CRPOV še ustrezajo trenutnim razvojnim načrtom in ugotovili, da se razvojna videnja zaenkrat ne spreminjajo!

4. KOMPLEKS SAVINOVE HIŠE V ŽALCU – MULTIKULTURNI CENTER ŽALEC

Savinova hiša kot del starega mestnega jedra Žalca je bila že doslej pomemben del kulturno turistične ponudbe občine Žalec in Spodnje Savinjske doline, a zaradi prostorskih omejitev objekta je utemeljena in hkrati nujna nadgradnja in dopolnitev dosedanje ponudbe z ureditvijo celotnega kompleksa s pomočjo evropskih sredstev. Izdelana je bila idejna zasnova, v letu 2010 je bil projekt umeščen v Izvedbeni načrt RRP savinjske regije 2010-2012, pripravlja se izdelava projektne dokumentacije in prijava na razpis SVLR v letu 2011.

5. KOLESARKE IN DRUGE TEMATSKE POTI

V letu 2010 in 2011 Občina Žalec oz. ZKŠT načrtujeta pripravo **Savinove tematske mreže**, ki bi zajemala 5 turistično rekreativnih kolesarskih in pešpoti po občini Žalec. Z izjemo kolesarskih poti, hmeljske poti in poti kulturne dediščine so druge tematske poti še v fazi načrtovanja.

6. RIBNIK VRBJE

V okviru projekta »Ekološko turistična obogatitev ribnika Vrbje«, sofinanciranega s sredstvi PHARE SLO/A 2005/06 so bile izdelane prostorske študije:

- Načrt razvoja krajine ob Savinji od Šempetra do Levca, RC Planiranje d.o.o.,
- Idejna zasnova ureditve ribnika Vrbje z zaledjem, FA, Univerza v Ljubljani,
- Idejni načrt sanacije ribnika v Vrbju, Limnos d.o.o.
- Strokovni predlog za zavarovanje ribnika Vrbje za krajinski park, ZRSVN, marec 2008 ter
- OLN Vrbje ob Strugi, 2007.

Vsi dokumenti so na razpolago izvajalcem strategije, zato jih na tem mestu ne povzemamo.

V izdelavi je idejni projekt za dolgoročno prostorsko rešitev eko-turističnega športnega parka Vrbje in širšega območja krajinskega parka ribnik Vrbje. Prav tako je v okviru Finančnih mehanizmov EGP in Norveške pripravljen projekt »Trajnostni razvoj ekoturizma na ribniku Vrbje«. Projekt je osredotočen na ožje vstopno območje, ki je v lasti Občine Žalec in kjer bi dolgoročno stal eko-turistični kamp ter večnamenski gostinsko-turistični objekt.

7. GOLF IGRIŠČE ŽALEC

Projekt je upoštevan v strokovnih osnovah OPN, potencialni investitorji so (po njihovih navedbah) v procesu priprav na investicijo.

9. PLEZALIŠČE KOTEČNIK

Projekt plezališča Kotečnik v širšem smislu je sestavljen iz posameznih vsebinskih sklopov, ki se z vidika SP za OPN ločeno obravnavajo: ožje območje plezališča, dostopna pot, ureditev ceste in parkirišč, kamp pri kmetiji Tratnik, testni center.

Pretežni del segmentov urejanja plezališča Kotečnik v širšem smislu sicer ne zahteva posebnih strokovnih podlag z vidika OPN, je pa realizacija pogojena z načrtnim urejanjem posameznih sklopov

v okviru planov posameznih nosilcev: Občina Žalec in KS Liboje (sofinanciranje dovozne ceste, parkirišč, ureditve poti), kmetija Tratnik (dopolnilna ponudba na kmetiji – ureditev kampa), Društvo Levitacija (urejanje plezališča, označevalnih tabel,...), zasebni investitor (ureditev testnega centra ob samem plezališču s ponudbo športne opreme).

Zaključki k dodatku št. III:

Gradivo »Pregled izdelanih strokovnih podlag«, ki temelji na »Strokovnih podlagah za pripravo SPRO-PRO Občine Žalec« (Fakulteta za arhitekturo, UNIARH d.o.o., junij 2006) in ki je podlaga dodatka št. II k strategiji razvoja turizma občine Žalec, relativno dobro povzema razvojno vizijo in načrtovane ključne razvojne projekte na področju razvoja turizma v Občini Žalec. Postavljen je tudi osnovni koncept umestitve razvoja turističnih, kmetijskih, urbanih in gospodarskih dejavnosti v prostoru Občine Žalec (karta »Razvojne usmeritve«). V fazi nastajanja OPN so bile predlagane le dopolnitve vsebinskega dela in ustrezne dopolnitve kartografskega dela s posameznimi vsebinami, katerih pregled z vidika načrtovanega razvoja turizma v Občini Žalec predstavlja to gradivo.

Ključna izhodišča, viri:

- **Usmeritve za razvoj turizma v Občini Žalec 2007-2013,**
Sabina Palir, december 2006
- **Strateški razvojni program turizma v Občini Žalec 2008 - 2013 in vizija enote turizem,**
Sabina Palir, ZKŠT Žalec
- **Strategija razvoja turizma v Spodnji Savinjski dolini – osnutek,**
Danica Jezovšek-Korent, junij 2000
- **Strategija slovenskega turizma 2002-2006,**
Ministrstvo za gospodarstvo RS
- **Razvojni načrt in usmeritve slovenskega turizma 2007-2011,**
Ministrstvo za gospodarstvo RS
- **Strategija trženja slovenskega turizma 2007/2011,**
Slovenska turistična organizacija, maj 2007
- **Turistična politika za leto 2008 z usmeritvami za leto 2009,**
Ministrstvo za gospodarstvo RS
- **Regionalni razvojni program Savinjske regije 2007-2013,**
Regionalna razvojna agencija Celje
- **Razvojni program podeželja Spodnje Savinjske doline 2004-2006, spremembe in dopolnitve za obdobje 2007-2013,**
ZOP Management, Ljubljana in Razvojna agencija Savinja, Žalec
- **Lokalna razvojna strategija Lokalne akcijske skupine za razvoj podeželja Spodnje Savinjske doline 2007-2013,**
Razvojna agencija Savinja, april-junij 2008
- **OPN Občine Žalec – Strokovne podlage za turizem: Opredelitev do predlaganih rešitev/predlogi za dopolnitev gradiva »Strokovne podlage za pripravo SPRO – PRO Občine Žalec«,**
Razvojna agencija Savinja, januar-junij 2008
- **Statistični podatki,**
Statistični urad Republike Slovenije
- **Javne informacije,**
spletna stran Slovenske turistične organizacije
- **Varstvo okolja v Občini Žalec – primeri dobre prakse,**
Občina Žalec, Marjana Kopitar, maj 2011
- **Seznam gostinskih obratov in njihovih delovnih časov,**
Občina Žalec, Oddelek za negospodarske in gospodarske dejavnosti
- **Rezultati ankete za turistična in druga društva, podjetja, samostojne podjetnike in kmete,**
Razvojna agencija Savinja, december 2007 – februar 2008
- **Prospekt o občini Žalec,**
Studio 5 Mirna
- **Strategije razvoja nekaterih slovenskih občin**
(Ljubljana, Trebnje,... - viri, dostopni na spletu)
- **RDO »DEŽELA CELJSKA«, model organiziranosti**
Javne informacije, Zavod Celeia Celje