



**Razvojnna agencija Savinja**

Gospodarsko interesno združenje

Ulica heroja Staneta 3, 3310 Žalec, Slovenija  
tel.: 03/713 68 60; 713 68 64; fax: 03/713 68 70  
e-pošta: ra.savinja@ra-savinja.si; www.ra-savinja.si

**REZULTATI POSLOVANJA  
GOSPODARSTVA NA OBMOČJU  
OBČINE ŽALEC  
IN SPODNJE SAVINJSKE DOLINE V  
LETU 2014**

**ŽALEC, maj 2015**

## **VSEBINA**

### **1. UVOD**

#### **1.1. Splošno o vsebini informacije**

#### **1.2. Gospodarske razmere v Sloveniji v letu 2014, regiji, Spodnji Savinjski dolini in v občini Žalec**

### **2. OSNOVNE ZNAČILNOSTI GOSPODARJENJA V LETU 2014 Z VIDIKA GIBANJA ŠTEVILA SAMOSTOJNIH PODJETNIKOV IN GOSPODARSKIH DRUŽB TER Z VIDIKA GIBANJA ZAPOSLENOSTI**

### **3. REZULTATI POSLOVANJA PODJETNIKOV V LETU 2014**

#### **3.1. Ekonomska moč Savinjske regije in Občine Žalec**

#### **3.2. Prihodki**

#### **3.3. Odhodki**

#### **3.4. Poslovni izid**

### **4. ZAKLJUČEK**

### **5. PRILOGE**

#### **VIRI:**

- FI-PO AJPES
- AJPES - Informacija o poslovanju gospodarskih družb v RS v letu 2014
- AJPES Izpostava Celje - Rezultati poslovanja samostojnih podjetnikov na območju Savinjske statistične regije v letu 2014
- AJPES Izpostava Celje – Rezultati poslovanja gospodarskih družb na območju Savinjske statistične regije v letu 2014
- AJPES Izpostava Celje – Rezultati poslovanja samostojnih podjetnikov na območju občin, ki jih pokriva AJPES, izpostava Celje, v letu 2014
- UMAR – Pomladanska napoved gospodarskih gibanj 2015
- Podatki ZRSZ
- Podatki SURS RS

## **1. UVOD**

### **1.1. Splošno o vsebini informacije**

V informaciji o rezultatih poslovanja gospodarstva v Občini Žalec smo za leto 2014 lahko predstavili okvirno sliko poslovnega izida samostojnih podjetnikov posameznikov in gospodarskih družb, ki poslujejo na območju občine na podlagi finančnih podatkov AJPES, statističnih podatkov SURS, podatkov Zavoda RS za zaposlovanje in nekaterih napovedi urada UMAR.

Nastalo gradivo je v tej obliki nekoliko dopolnjeno še z podatki iz AJPES-ovih letnih poročil »Rezultati poslovanja samostojnih podjetnikov na območju Savinjske statistične regije v letu 2014«, »Rezultati poslovanja gospodarskih družb na območju Savinjske statistične regije v letu 2014«, »Rezultati poslovanja samostojnih podjetnikov na območju občin, ki jih pokriva AJPES« in »Rezultati poslovanja gospodarskih družb in zadrug na območju občin, ki jih pokriva AJPES«.

Ključni podatki o doseženih rezultatih v letu poslovanja so prikazani v dveh tabelah na koncu poročila, iz katerih smo črpali tudi nekatere vhodne podatke za grafične prikaze, ki spremljajo tekstualni del te informacije.

Kjer je bilo to možno smo rezultate na ravni občin primerjali s kazalniki na ravni subregije Spodnje Savinjske doline, Savinjske regije in Slovenije.

### **1.2. Gospodarske razmere v Sloveniji v letu 2014, regiji, Spodnji Savinjski dolini in v občini Žalec**

Slovenija je v 2014 zabeležila relativno visoko, 2,6-odstotno gospodarsko rast, na ravni države izboljšale so se tudi razmere na trgu dela. Ob izboljšanju razmer v mednarodnem okolju, stabilizaciji evrskih finančnih trgov in ukrepih ekonomske politike, uveljavljenih v zadnjih letih, je bila gospodarska rast lani najvišja po začetku krize.

Po podatkih Urada za makroekonomske analize in razvoj se zadnji dve leti zaradi zunanjih in domačih dejavnikov inflacija znižuje in giblje blizu 0 %, v lanskem letu 2014 je tako inflacija znašala 0,2 %. Na deflacijska gibanja v zadnjih dveh letih pomembno vplivajo zunanji dejavniki (cene nafte in surovin). Po oceni UMAR-ja pa je tudi posledica šibkega domačega povpraševanja v zadnjih letih in procesa notranjega prilagajanja relativnih cen, ki se odraža v zniževanju stroškov dela na enoto proizvoda. V drugi polovici preteklega leta in v prvih dveh letošnjih mesecih se je izrazito okrepil zlasti vpliv zunanjih dejavnikov, tj. zniževanja cene nafte na svetovnih trgih.

Ob predvidenem nadaljnjem okrevanju gospodarske aktivnosti in upoštevanih predpostavkah glede cen nafte se bo inflacija v prihodnjih dveh letih nekoliko zvišala. S postopnim okrevanjem potrošnje gospodinjstev v prihodnjih dveh letih pričakujemo tudi nekoliko višjo rast cen. Ta bo še naprej izvirala predvsem iz rasti cen storitev, postopoma se bo krepila tudi rast cen ostalega blaga. Skladno z upoštevanimi predpostavkami o gibanju cen nafte in ostalih surovin se bo v prihodnjih dveh letih nekoliko povišal tudi prispevek energentov in hrane k inflaciji.

Skupna raven cen naj bi v letu 2015 tako ostala približno nespremenjena, predvsem zaradi predvidene medletne deflacije v prvi polovici leta 2015 pa naj bi bila povprečna inflacija -0,2 odstotna.

Po napovedih UMAR-ja se bo zaposlenost v letu 2015 nadalje povečala (za nekje 0,8 %), negotovost, povezano z okrevanjem, pa bo tudi letos spremljalo visoko zaposlovanje preko agencij za posredovanje dela.

Ob rasti gospodarske aktivnosti se bodo v obdobju 2015–2017 na trgu dela ohranjala podobna gibanja, ki jih bodo poleg povečanja gospodarske aktivnosti vse bolj zaznamovale demografske spremembe. Projekcije UMAR-ja kažejo, da se bo v prihodnjih letih število delovno sposobnih vsako leto zmanjšalo za približno 10 tisoč, za podobno število pa se bo povečalo število starejših od 65 let.

Postopoma naj bi se v prihodnje krepila rast zasebne potrošnje, poleg višje rasti mase plač bo na to vplivalo nadaljevanje okrevanja razmer na trgu dela.

Bruto domači je po dveh letih padanja v letu 2014 beležil najvišjo rast po začetku krize (2,6 %). BDP se je prenehal zniževati že v prvem četrletju 2013, tekom lanskega leta se je rast nadaljevala. Okrevanje gospodarske aktivnosti povezujemo z izboljšanjem razmer v mednarodnem okolju in na finančnih trgih, izboljšanjem konkurenčnosti ter ukrepi domače ekonomske politike, zlasti s sanacijo bančnega sistema in okrepljeno investicijsko aktivnostjo države.

Izvoz je bil tudi lani dejavnik, ki je ključno prispeval k pozitivni gospodarske rasti, prvič po letu 2008 pa se je povečala tudi domača potrošnja spodbujena predvsem z okrepljeno investicijsko dejavnostjo (4,8 %), zlasti v javno infrastrukturo, v povezavi z večjim črpanjem sredstev EU pred iztekom prejšnje finančne perspektive. Nekateri pozitivni trendi so bili opazni tudi pri zasebnih investicijah v stroje in opremo, ki jih povezujemo z visoko izkoriščenostjo proizvodnih zmogljivosti in manj omejenim dostopom do virov financiranja.

Državna potrošnja se je zaradi nadaljevanja javnofinančne konsolidacije zmanjšala četrto leto zapored (-0,5 %).

**Ob relativno visoki rasti izvoza in investicijske aktivnosti ter zaradi nadaljnega manjšanja državne potrošnje lahko letos pričakujemo, da se bo bruto domači proizvod letos povečal za 2,4 %.**

**Gospodarska rast bo ob pričakovani nadaljnji krepitvi investicijske in zasebne potrošnje bolj kot v preteklih letih izhajala iz domače potrošnje.**

Rast plač v zasebnem sektorju se je lani okrepila (z 0,6 % na 1,4 %) zlasti zaradi višjih osnovnih plač, po treh letih pa tudi zaradi nekoliko višjih izrednih in nadurnih izplačil. Plače so bile lani višje v večini dejavnosti, navzgor pa je podobno kot v letu prej izstopala zlasti rast v industriji (3,2 %), vključno s predelovalnimi dejavnostmi, kjer se je še nekoliko okrepila. Podobno gibanje plač po skupinah dejavnosti zasebnega sektorja pričakujemo tudi letos.

Plačilna disciplina je v letu 2014 še vedno dušila gospodarstvo, a se je v primerjavi z letom poprej nekoliko izboljšala.

Konec leta 2014 je bila vsaka dvanajsta družba plačilno nesposobna, medtem ko je v savinjski regiji imela blokiran transakcijski račun skoraj vsaka deseta družba.

Na regijskem nivoju se je lani povprečno število gospodarskih družb z dospelimi neporavnanimi obveznostmi zmanjšalo za slabo desetino, povprečen obseg teh obveznosti pa za 11,6 %. Daleč najvišje dnevne neplačane zneske so imele gospodarske družbe, uvrščene v dejavnost gradbeništva.

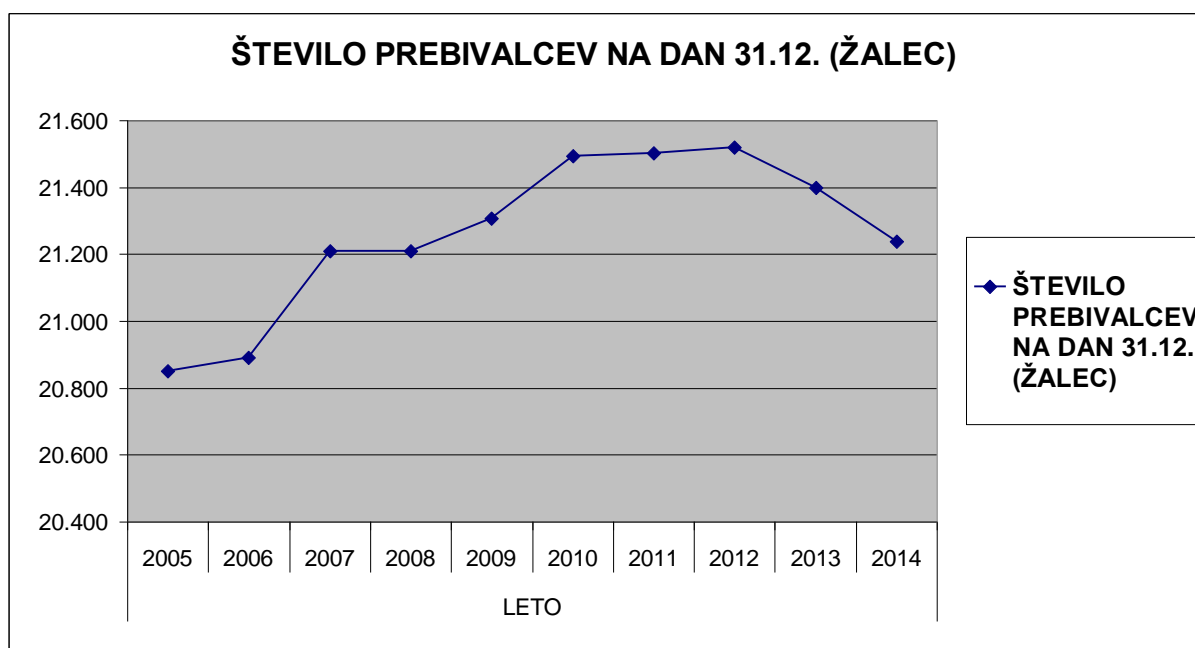
Lani se je na ravni države zaposlenost, ob povečanju v večini dejavnosti zasebnega sektorja, povečala prvič po začetku krize. Število brezposelnih pa se je tekom leta, ob večjem odlivu iz

evidence zaradi zaposlovanja in manjšem prilivu zaradi izgube dela, po mesecih postopno zmanjševalo. Boljše razmere na trgu dela so, ob hkratni rasti plač ter drugih prejemkov prebivalstva, privedle do zelo skromne rasti zasebne potrošnje.

Stopnja registrirane brezposelnosti se je zniževala in je po podatkih Statističnega urada RS ob koncu leta 2014 na območju 23 občin celjske regije znašala 14,0 % (leto poprej pa 14,2 %), oziroma 16.678 registriranih brezposelnih oseb (leto poprej 16.956 registriranih brezposelnih oseb). Na območju celotne države je bilo ob koncu lanskega leta brezposelnih 119.458 oseb (leto poprej 124.015) oz. 13,0 % delovno aktivnega prebivalstva (leto poprej 13,5 %).

**Občina Žalec se lahko v letu 2014 pohvali z večjim indeksom zaposlenih v svojih podjetjih, kot je v regijskem in državnem povprečju, medtem ko je žal skupno število podjetij v občini nekoliko upadlo, kar skupaj kaže na to, da so preživela žalska podjetja v lanskem letu na novo zaposlovala relativno več kot je bilo povprečje v regiji in državi.**

## 2. OSNOVNE ZNAČILNOSTI GOSPODARJENJA V LETU 2014 Z VIDIKA GIBANJA ŠTEVILA SAMOSTOJNIH PODJETNIKOV IN GOSPODARSKIH DRUŽB TER Z VIDIKA GIBANJA ZAPOSLENOSTI



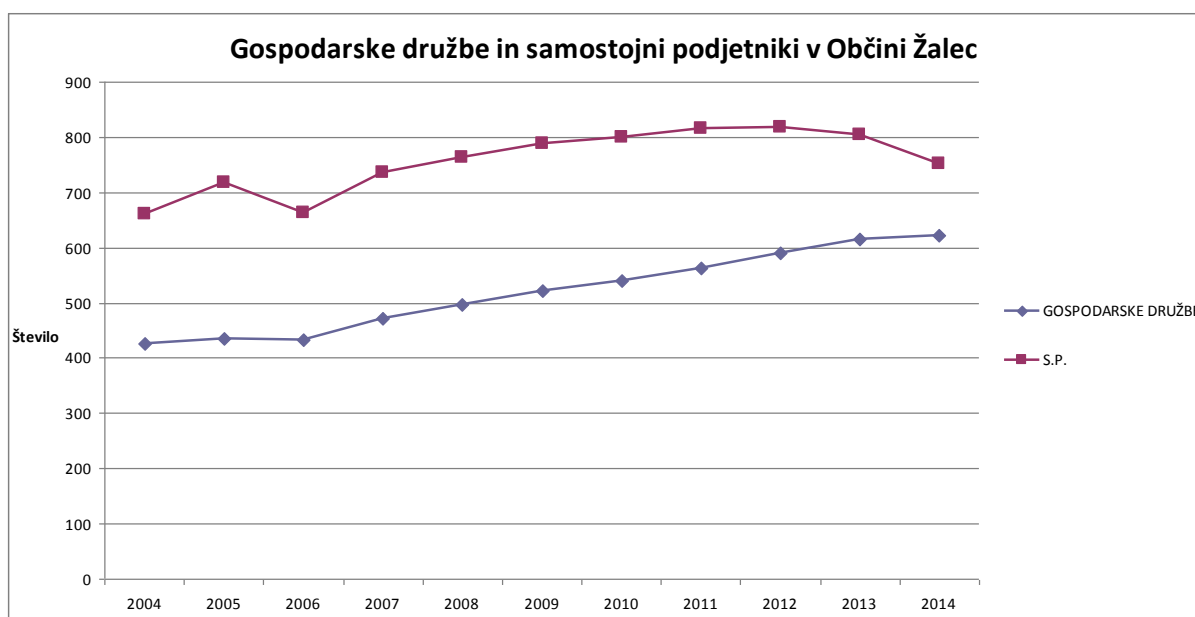
Občina Žalec beleži pozitiven trend rasti števila prebivalcev v celotnem obdobju 2005-2012, v kriznih letih 2009 in 2010 je bil prirast prebivalstva celo večji leto kot pred tem, nato pa se je v letu 2011 rast števila prebivalcev umirila, a vseeno vseskozi rahlo povečevala – v letu 2012 celo hitreje kot leto poprej. V letu 2013 se je trend rasti prebivalstva Občine Žalec po vseh predhodnih letih obrnil navzdol, število prebivalstva se je začelo zmanjševati. Kot enega od dejavnikov za negativno rast lahko navedemo tudi povečanje odseljevanja oz. migracij v tujino zaradi slabe gospodarske situacije in vedno večje brezposelnosti. Tak trend sledimo tudi v letu 2014.

Slika o rasti prebivalstva se k sliki gospodarskih gibanj dodaja zato, ker je zagotovo eden od pomembnih pokazateljev korelacije med rastjo prebivalstva in gospodarskim razvojem lokalne skupnosti – zlasti z zornega kota nadaljnje razvojne perspektive Občine Žalec.

H globalni sliki kazalnikov, prikazanih v nadaljevanju, je potrebno dodati tudi podatek, da se je lani, ob nadaljnjem krčenju gospodarske aktivnosti in znižanju cen surovin, inflacija občutno znižala.

Cene življenjskih potrebščin so bile decembra lani v primerjavi z letom poprej medletno višje za 0,2 %, kar je še nekoliko manj kot v predhodnem letu (0,7 %).

Predvidoma bo skupna raven cen v letu 2015 tako ostala približno nespremenjena, predvsem zaradi predvidene medletne deflacije v prvi polovici leta, v prihodnjih letih pa lahko na račun okrevanja potrošnje gospodinjstev pričakujemo tudi nekoliko višjo rast cen in ponovno rast inflacije.



Podatke iz letnih poročil za leto 2014 je AJ PES-u za področje Občine Žalec predložilo 753 samostojnih podjetnikov in 623 gospodarskih družb oziroma skupno 1.376 podjetij, kar je v povprečju za 2,3% manj kot leto poprej.

Število podjetij (g.d. in s.p.) v Občini Žalec po velikosti	2006		2007		2008		2009		2010		2011		2012		2013		2014	
	2006	2007	2007	2008	2008	2009	2009	2010	2010	2011	2011	2012	2012	2013	2013	2014	2014	
<b>velike</b>	2	2	2	2	2	2	1	1	1	1	1	1	1	1	1	2		
<b>srednje</b>	16	16	17	14	15	13	12	11	14									
<b>male</b>	67	69	70	69	64	63	62	55	61									
<b>mikro</b>	1009	1121	1170	1226	1260	1302	1333	1341	1299									

Od vseh podjetij je bilo po strukturi zaposlenih le 0,14% velikih, 0,87% srednjih, 4,43% malih in kar 94,40% mikro podjetij. Število slednjih je v zadnjem letu nekoliko upadlo, medtem je opaziti, da se je število malih podjetij z do 50 zaposlenimi v lanskem letu povečalo za skoraj 10% (za 6 podjetij).

Srednje velikih podjetij z do 250 zaposlenimi je v letu 2014 v Občini Žalec v primerjavi s predhodnim letom več za 3 podjetja, kar je presenečenje od začetka upada v letu 2011 in kar je bilo najverjetneje tudi močno korelacijsko povezano z začetkom vsesplošne gospodarske krize.

Prav tako zaznamo v lanskem letu tudi povečanje števila velikih podjetij z več kot 250 zaposlenimi in sicer za 1 podjetje. Tu gre za podjetje za posredovanje zaposlitev, ki je v lanskem letu zaposlovalo kar 304 delavce, leto poprej pa le 5 delavcev.

Trende, ki kažejo v to smer zaposlovanja tolmači UMAR s »previdnostjo podjetij pri novem zaposlovanju v začetnem obdobju okrevanja«, za naprej pa ocenjuje, da »bodo podjetja ostala previdna pri zaposlovanju, posledično bodo še naprej del zaposlenih najemala preko zaposlovalnih agencij«.

### **Seznam velikih in srednjih podjetij po številu zaposlenih v Občini Žalec v letu 2014:**

#### **Velika podjetja:**

**NOVEM CAR INTERIOR DESIGN d.o.o.**

**IKOS BP d.o.o.**

#### **Srednja podjetja:**

**HRC d.o.o.**

**NIVO EKO d.o.o.**

**TEHNOS d.o.o.**

**SICO d.o.o.**

**UNIBAU d.o.o.**

**JUTEKS d.o.o.**

**JKP Žalec d.o.o.**

**SADJARSTVO MIROSAN d.o.o.**

**MLEKARNA CELEIA d.o.o.**

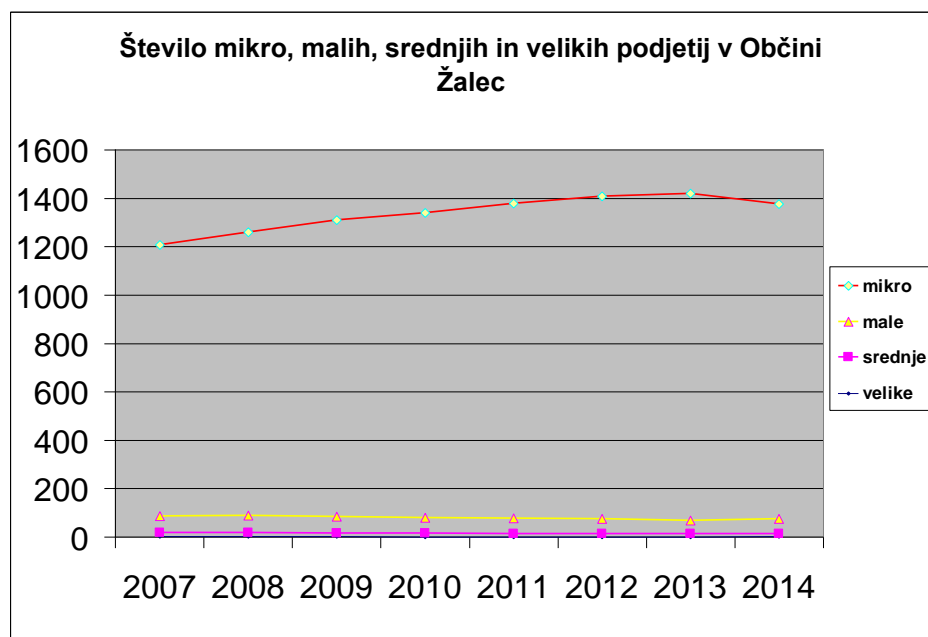
**OMCO FENIKS SLOVENIJA d.o.o.**

**SIP d.o.o.**

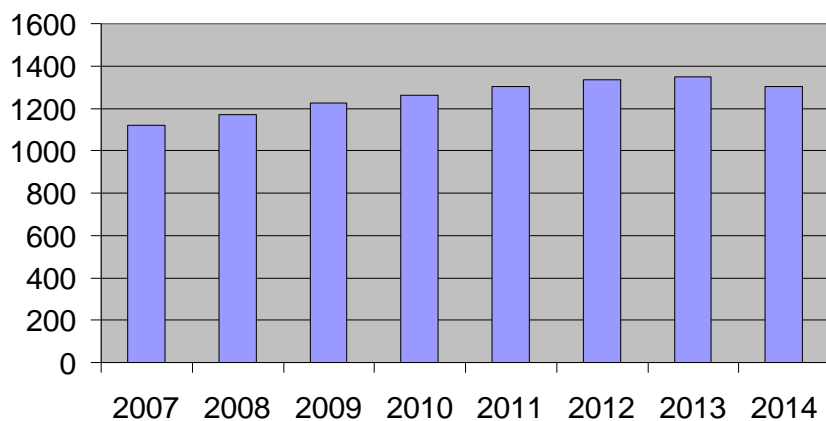
**PANGYGIA d.o.o.**

**ANTON BLAJ d.o.o.**

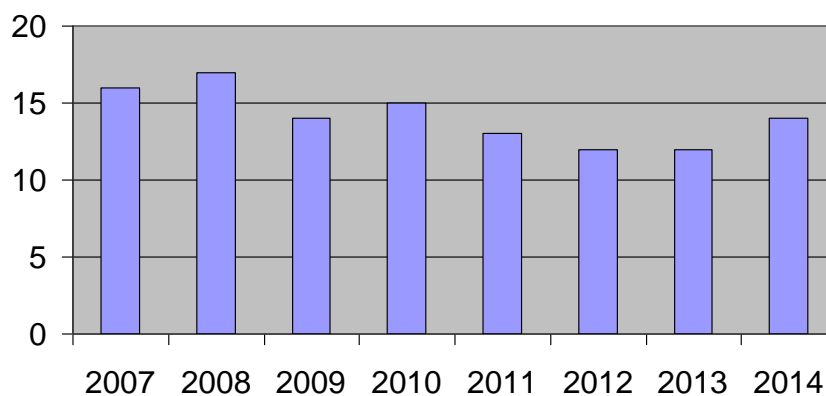
**TRANSPORTI ENES DRAGANOVIČ s.p.**



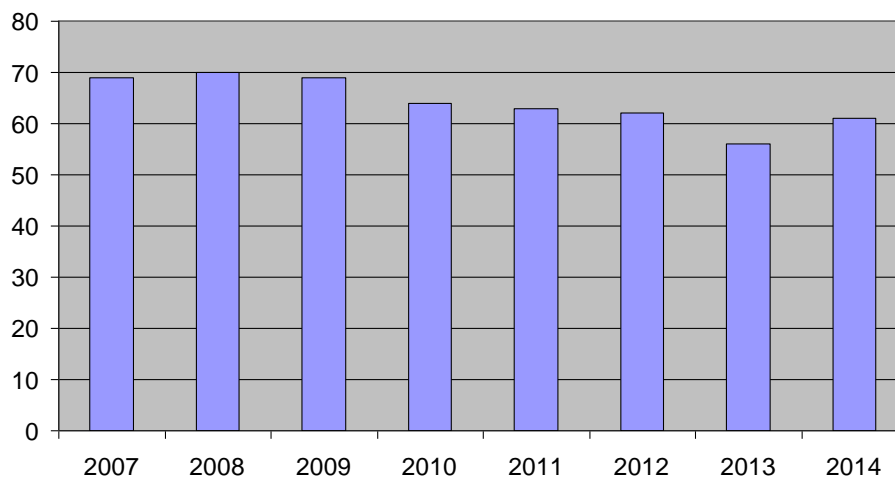
**Število mikro podjetij v zadnjih letih v Občini Žalec**



**Število srednjih podjetij v zadnjih letih v Občini Žalec**



**Število malih podjetij v zadnjih letih v Občini Žalec**





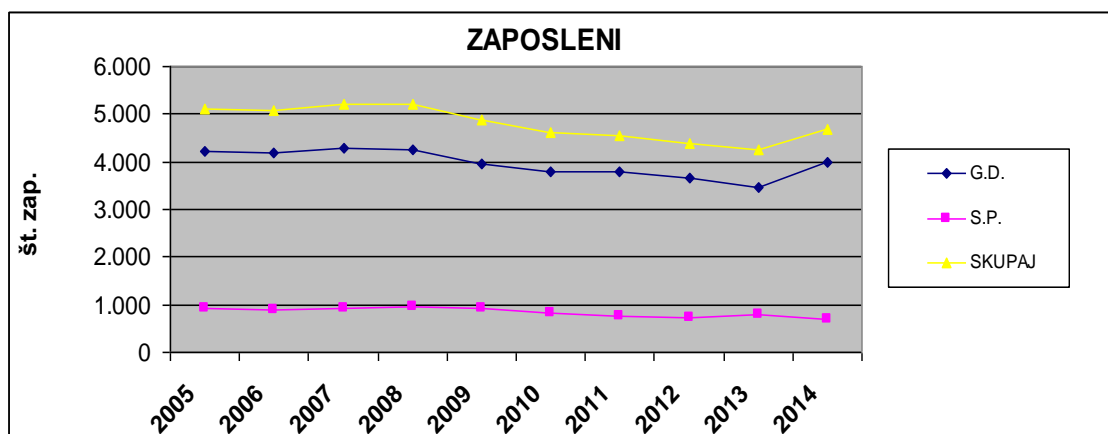
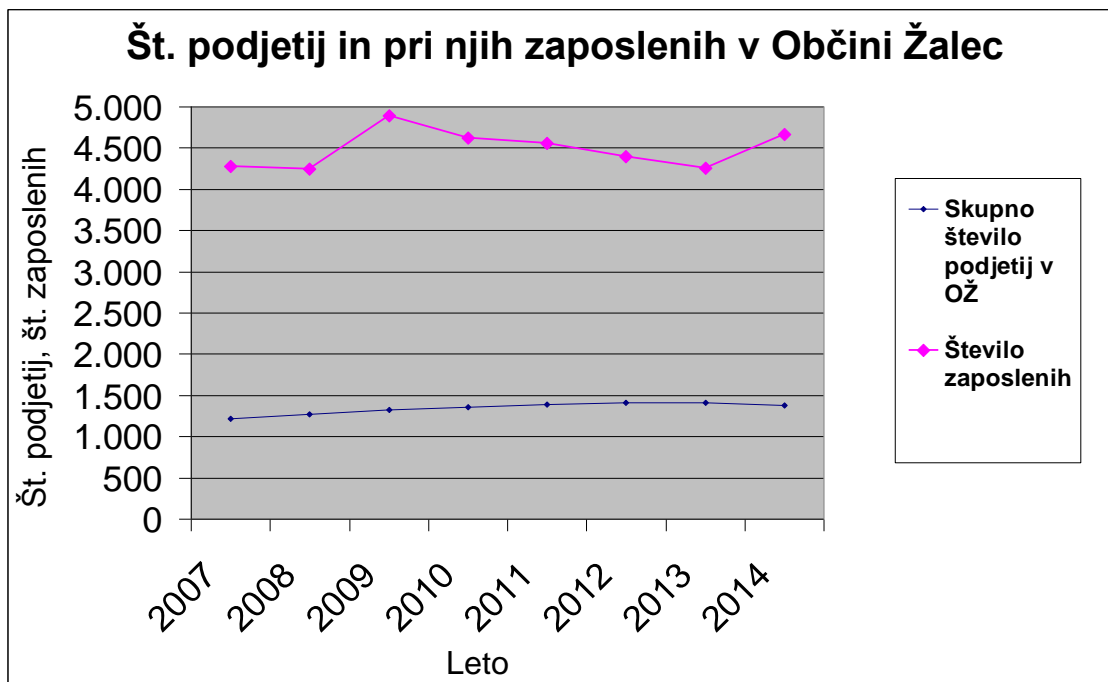
Občina Žalec ima v celotnem obdobju 2005-2014 pozitiven trend rasti skupnega števila gospodarskih družb, kar je zagotovo prispevalo tudi k podobno pozitivnim trendom na ravni celjskega območja in območja celotne Savinjske regije.

Število samostojnih podjetnikov v Žalcu je v obdobju 2006 – 12 počasi naraščalo, v letu 2013 pa že beležimo rahel upad števila samostojnih podjetij (za 1,7 %) kar se je nadaljevalo tudi v letu 2014 (za 6,7%).

Enake trende zmanjšanja števila s.p.-jev in povečanja števila gospodarskih družb je v lanskem letu zaznati tudi na ravni subregije Spodnje Savinjske doline, Savinjske regije in države Slovenije.

Skupno število podjetij v Občini Žalec je v obdobju 2007-13 vseskozi počasi naraščalo, medtem ko je v lanskem letu 2014 opaziti rahel 2,3% upad.

Za razliko od regijskih kazalcev je sicer tudi v Občini Žalec opaziti določeno nihanje števila zaposlenih, ki je posledica občutljivosti podjetij na tržne razmere, toda ta nihanja so bila v preteklem obdobju v Žalcu bistveno manj izrazita kot na ravni območja Savinjske regije ali Spodnje Savinske subregije.



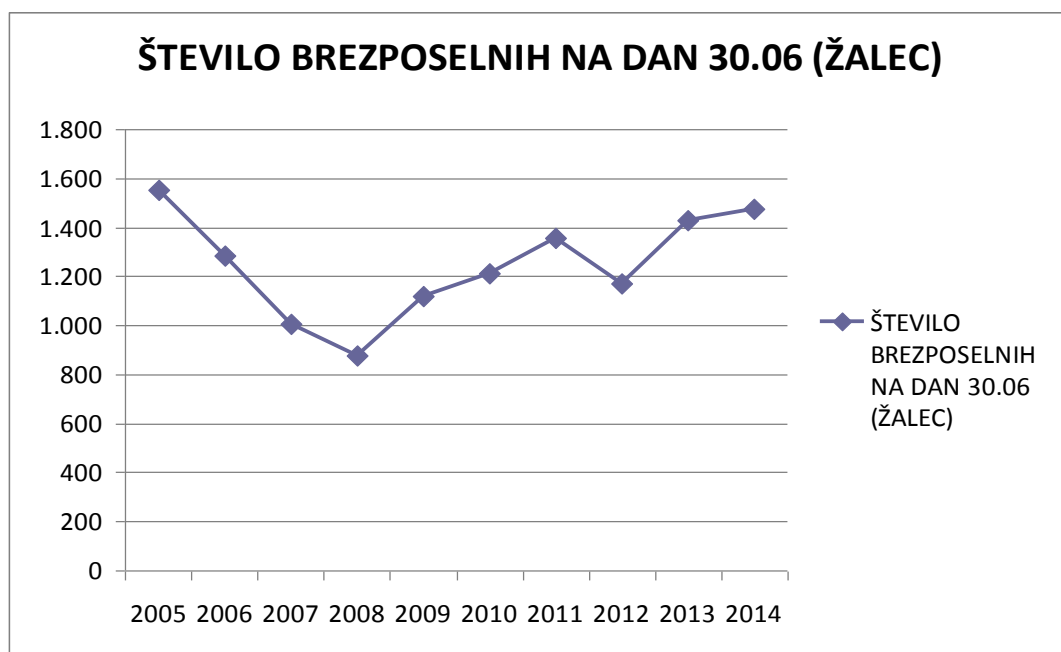
Zmanjševanja števila zaposlenih v podjetjih je bila v preteklih letih predvsem posledica tendence zmanjševanja vseh stroškov in tako tudi stroškov dela v kriznem obdobju. Tako je bilo v Občini Žalec v tem pogledu še posebej izrazito leto 2010, ko se je trend zaposlovanja prevesil močno navzdol, v letu 2012 je bilo zaznati nadaljnje zmanjševanje zaposlenih (indeks 2011=98,7 ; indeks 2012 = 96,3 ; indeks 2013 = 96,8).

Za lansko leto 2014 pa po 4 letnem obdobju zmanjševanja zaposlenih v Žalskih podjetjih zopet z veseljem ugotavljamo pozitivne premike v smeri povečevanja števila zaposlenih, ne glede na to, da se je (paradoksalno) celotno število podjetij celo nekoliko zmanjšalo.

Na povečanje števila zaposlenih je tako vplivalo predvsem zaposlovanje na strani gospodarskih družb, medtem ko je pri samostojnih podjetnikih zaznan upad zaposlitev.

Zelo podobne trende v je 2014 opaziti tudi na regijski in državni ravni.

Spričo navedenih dejstev lahko sklepamo, da se je v zadnjem letu 2014 del problematike večje izgube delovnih mest na strani s.p.-jev, ki pa so v preteklih letih ne nekako reševali problematiko upada zaposlitev skozi samozaposlovanje, reševal skozi večje zaposlovanje s strani g.d., ki so sedaj nekako že prešla najbolj krizno obdobje, medtem ko je pri s.p.-jih sklepati, da se je jih dober del ni uspel obdržati na gospodarskem trgu.



Gospodarsko stanje odražajo tudi podatki o gibanju brezposelnosti. Stopnja registrirane brezposelnosti se je na območju Savinjske regije sredi leta 2014 povečala za 0,5 odstotne točke na 15,4% (2013 = 14,9%), oz. je bilo registrirano brezposelnih 1.477 oseb, kar znaša 18,2% delovno aktivnega prebivalstva (2013 = 1.427 oseb), medtem ko je bilo na območju celotne države v zadnjem letu 117.352 brezposelnih oseb, oz. 14,6 % delovno aktivnega prebivalstva, stopnja brezposelnosti pa je ostala na ravni predhodnega leta 2013, to je 12,8%.

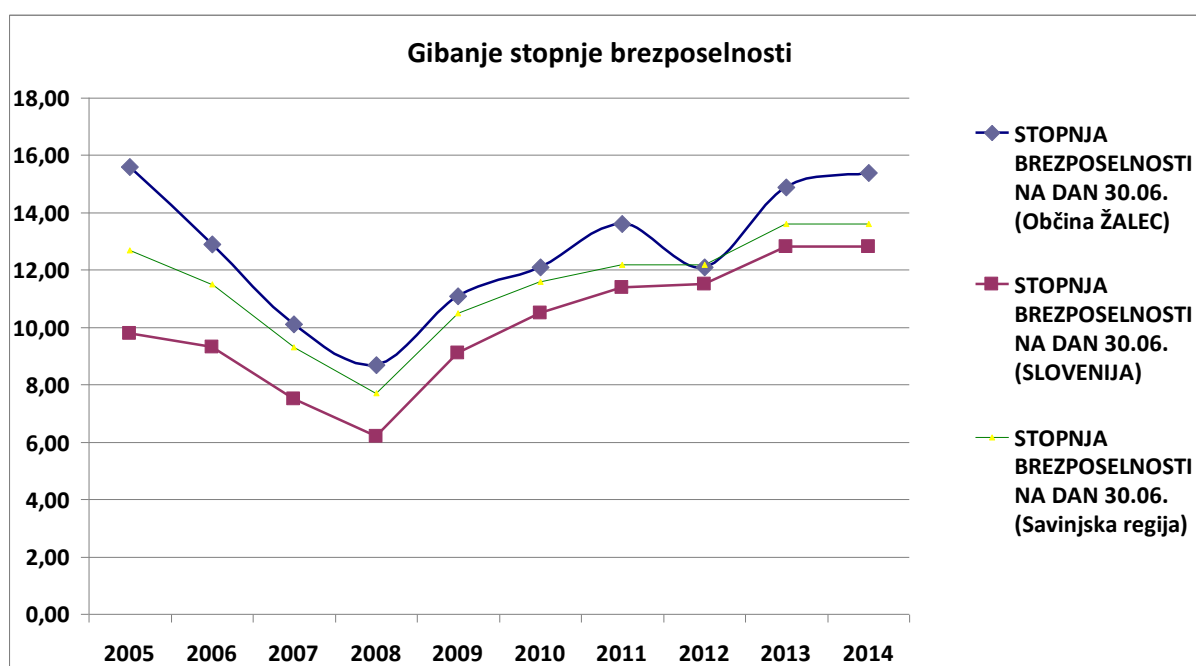
V Občini Žalec se v zadnjih dveh letih beleži rast števila in stopnje brezposelnih. V letu 2014 je slika brezposelnosti sicer nekoliko manj neugledna kot leto poprej, izhajali pa smo iz stanja, ki je bilo (in je še vedno) nekoliko slabše od povprečja, kar se je v lanskem letu 2014 odrazilo na opazno višji stopnji brezposelnosti, kot je v slovenskem povprečju.

Relativno dolgo obdobje krize je lani še izraziteje poslabšalo materialni standard prebivalstva, temeljni vzrok zanj pa je stagniranje oz. celo upad zaposlenosti, ki je bil lani največji v celotnem obdobju od začetka krize.

Tako se je na primer v Sloveniji stopnja brezposelnosti po stanju 30.6.2013 do 30.6.2014 ostala na ravni 12,8%, v Savinjski regiji se je v enakem obdobju prav tako ostala na enaki ravni 13,6%, v Občini Žalec pa se je povečala z 14,9% na 15,4% - torej je brezposelnost nad regijskim in tudi občutno nad republiškim povprečjem.

Zaključimo lahko, da je bilo vesplošno slabo okrevajočo gospodarsko situacijo v Sloveniji lani vsaj po stopnji brezposelnosti še bolj občutiti v Občini Žalec, čeprav so Žalska podjetja v lanskem letu zaposlila relativno več ljudi, kot leto poprej, prav tako tudi je bila rast zaposlovanja v teh podjetjih celo nekoliko večja, kot v regijskem in državnem povprečju.

Iz zapisanega lahko sklepamo, da na brezposelnost v Žalski občini še posebej močno vplivajo slabi kazalci zaposlovanja v širšem regijskem in morda celo državnem prostoru, kjer so se zaposlovali nekateri sedaj brezposelni prebivalci Občine Žalec.



	LETO										
	2005	2006	2007	2008	2009	2010	2011	2012	2013	2014	
STOPNJA BREZPOSELNOSTI NA DAN 30.06. (Občina ŽALEC)	15,60	12,90	10,10	8,70	11,10	12,10	13,60	12,10	14,90	15,40	
STOPNJA BREZPOSELNOSTI NA DAN 30.06. (SLOVENIJA)	9,80	9,30	7,50	6,20	9,10	10,50	11,40	11,50	12,80	12,80	

## Število registrirano brezposelnih oseb po spolu, december 2014

Urad za delo	Moški	Ženske	Skupaj
UD Celje	2.113	2.365	4.478
UD Laško	479	504	983
UD Slovenske Konjice	701	745	1.446
UD Šentjur	539	626	1.165
UD Šmarje pri Jelšah	837	1.047	1.884
<b>UD Žalec</b>	<b>1.275</b>	<b>1.236</b>	<b>2.511</b>
<b>OS Celje</b>	<b>5.944</b>	<b>6.523</b>	<b>12.467</b>
<b>Slovenija</b>	<b>59.956</b>	<b>59.502</b>	<b>119.458</b>

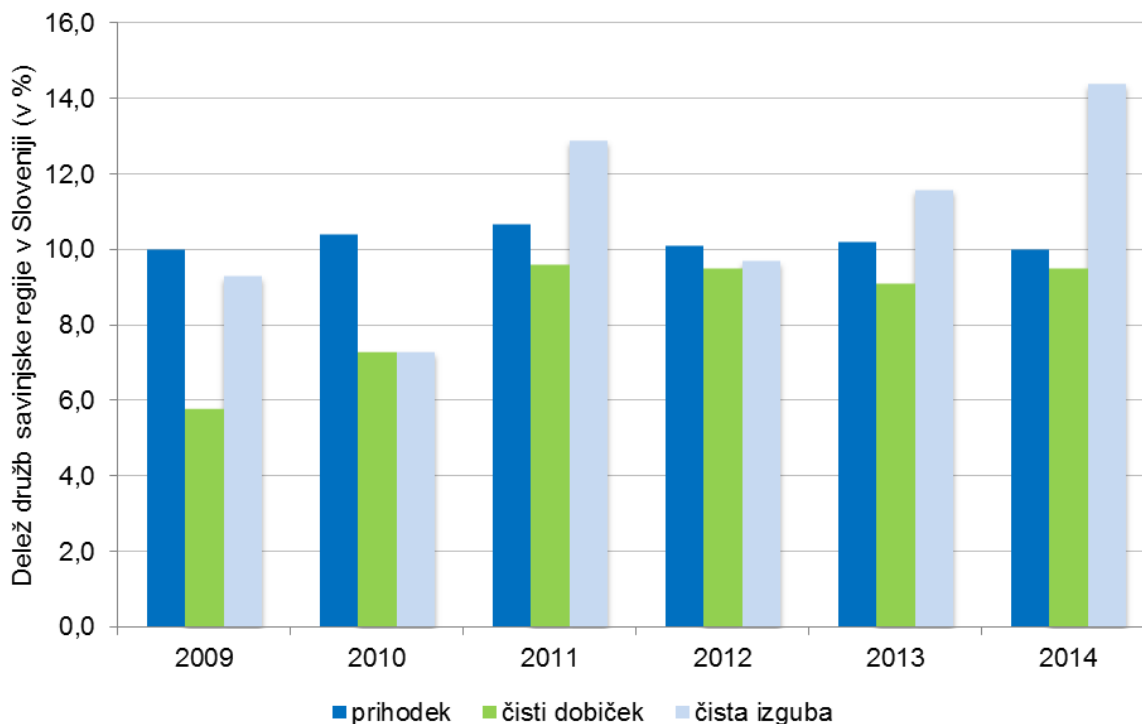
Zanimivo je opaziti, da na območju Urada za delo Žalec sicer, podobno kot v povprečju na območju Zavoda za zaposlovanje RS, prevladujejo moški, medtem ko je od lani na širšem območju Zavoda za zaposlovanje – Območne službe Celje med nezaposlenimi opaziti dokajšen porast žensk.

Tako je delež brezposelnih žensk v skupnem številu brezposelnih na našem območju UD Žalec s 49,2% najmanjši v Celjski regiji (52,3%) in tudi manjši od državnega povprečja (49,8%). Verjetno gre dobro mero zaslug za tako stanje pripisati nedavnemu zaposlovanju največjega žalskega podjetja za katerega vemo, da zaposluje večji delež žensk.

### 3. REZULTATI POSLOVANJA PODJETNIKOV V LETU 2014

#### 3.1. Ekonomska moč Savinjske regije in Občine Žalec

Delež ekonomske moči gospodarskih družb savinjske regije v Sloveniji



Glede na dosežen poslovni rezultat so družbe v regiji svoj položaj v primerjavi z vsemi družbami v Sloveniji poslabšale predvsem zaradi znatne izgube pri družbah, ki so poslovale z nepremičninami.

**Povprečna stopnja inflacije je v letu 2014 znašala 0,2 %**, enako je znašal **enoletni prirast cen** (december 2014 – december 2013). Na tako nizka inflacijska gibanja so lani najpomembneje vplivale nižje cene naftnih derivatov<sup>9</sup>. Zaradi nizke inflacije praktično ni razlike med nominalnimi in realnimi vrednostmi, zato bomo v tej informaciji komentirali nominalne spremembe podatkov.

Z vidika sedeža družb je bila v letu 2014 tretjina družb savinjske regije registriranih na območju občine Celje, **desetina družb pa je bila registrirana na območju občine Velenje in enako na območju občine Žalec**. Družbe iz celjske občine so ustvarile največji obseg celotnih prihodkov, medtem ko so bile po obsegu celotne izvozne realizacije še vedno najmočnejše gospodarske družbe iz velenjske občine, ki so dosegle dobro četrtno celotne izvozne realizacije.

**Tabela št. 2: Prvih pet občin glede na delež prihodka v savinjski regiji, 2014**

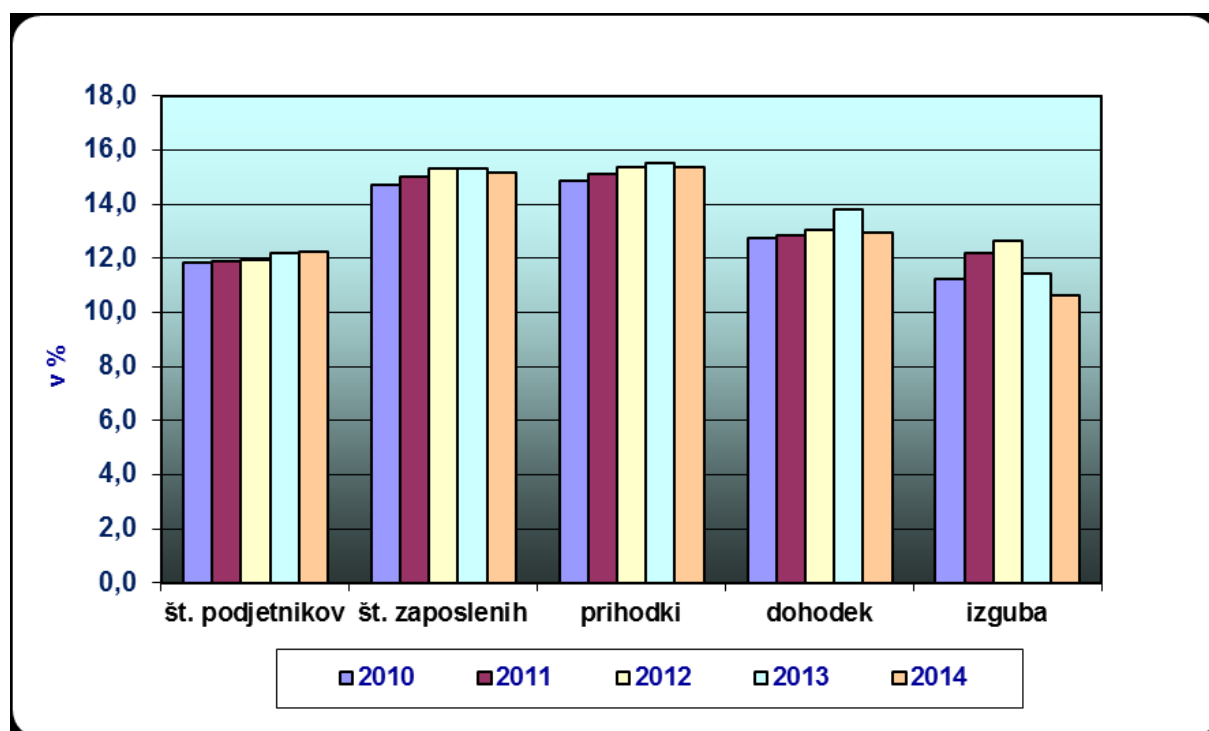
Prihodek		Prihodek od prodaje na tujem trgu		Prihodek od prodaje na trgu EU	
Celje	35,3	Velenje	25,7	Velenje	19,8
Velenje	16,9	Celje	19,4	Celje	18,6
<b>Žalec</b>	<b>7,0</b>	Nazarje	9,3	Nazarje	12,0
Šoštanj	4,7	<b>Žalec</b>	<b>7,8</b>	Zreče	8,2
Slov. Konjice	4,1	Zreče	7,5	<b>Žalec</b>	<b>8,0</b>
Ostale občine	32,0	Ostale občine	30,2	Ostale občine	33,3

Z vidika dejavnosti družb je bil kot v preteklih letih najmočnejši sektor industrije in gradbeništva, ki je ustvaril tri petine vseh prihodkov regije in daleč največ prihodkov od prodaje na tujih trgih (83,7 %). V okviru tega sektorja so praktično vso izvozno realizacijo ustvarile družbe s področja predelovanih dejavnosti.

Družbe iz sektorja storitev so v preteklem letu glede na leto 2013 ustvarile za 6,6 % večji obseg prihodkov. Pri izvozni aktivnosti teh družb se je zgodil preobrat, saj so za 22,1 % povečale obseg prihodkov od prodaje na tujem trgu. Delež regijskega izvoza teh družb je znašal 16,2 %, od tega so največ realizirale družbe, uvrščene v dejavnosti trgovine, vzdrževanja in popravila motornih vozil. Dobri dve tretjini tega izvoza so ustvarile na trgu EU.

V letu 2014 je bilo na osnovi opravljenih ur v **poslovno aktivnih gospodarskih družbah** savinjske regije **zaposlenih 54.777 delavcev** ali za 4,1 % več, kot so jih te družbe zaposlovale v letu prej.

## Delež ekonomske moči samostojnih podjetnikov savinjske regije v primerjavi s Slovenijo v letih 2010 do 2014



V savinjski regiji je lani poslovalo **12 % vseh slovenskih podjetnikov**, gibanje **deleža regijskih podjetnikov** pri ključnih ekonomskih kategorijah pa ponazarja zgornji graf.

Ekonomska moč majhnih podjetnikov v Savinjski regiji, ki so predložili letna poročila za leto 2014, se je glede na podatke, ki so jih ti podjetniki vpisali v stolpec za preteklo leto, nekoliko izboljšala.

Razen deleža podjetnikov so se vsi deleži ekonomskih kategorij Savinjske regije v primerjavi s Slovenijo lani glede na leto 2014 zmanjšali, obenem se je zmanjšal tudi delež izgube.

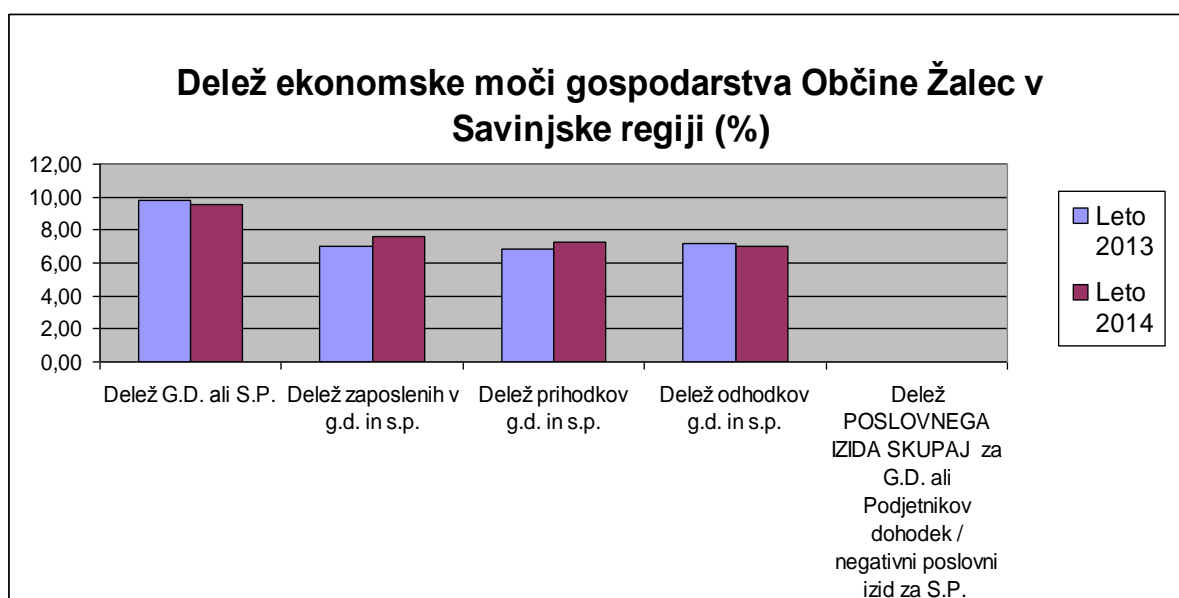
Čeprav se je ekonomska moč podjetnikov v Savinjski regiji že drugo leto zapored nekoliko povečala pa ekonomska moč savinjskih podjetnikov v primerjavi s celotno slovensko podjetniško populacijo po lanskoletni krepitvi zopet malenkost upadla.

Največji delež podjetnikov savinjske regije (69%) se je ukvarjal s storitvenimi dejavnostmi, v tem sektorju je podjetnik zaposloval povprečno 0,57 delavca. V sektorju industrije in gradbeništva je poslovalo 29 % podjetnikov, podjetnik pa je zaposloval povprečno 1,2 delavca. Delež podjetnikov in zaposlenecv v sektorju kmetijstva je obsegal slab odstotek.

Primerjava deležev podjetnikov in zaposlenih **po sektorjih** pokaže, da se v zadnjem 5-letnem obdobju sektor industrije in gradbeništva postopoma krči, medtem ko se v sektor storitev vključuje čedalje več podjetnikov. V kmetijstvu teh odstopanj praktično ni.

## Delež ekonomske moči gospodarstva Občine Žalec v Savinjski regiji

Leto	Število G.D. ali S.P.		Št. zaposlenih v g.d. in s.p.		Prihodki g.d. in s.p.		Odhodki g.d. in s.p.		POSLOVNI IZID SKUPAJ za G.D. ali Podjetnikov dohodek / negativni poslovni izid za S.P. (v EUR)	
	2013	2014	2013	2014	2013	2014	2013	2014	2013	2014
Občina Žalec	1.408	1.376	4.252	4.666	590.331.765	632.795.442	621.607.301	605.546.723	-1.315.136	27.248.719
Savinjska regija	14.362	14.389	60.359	61.086	8.629.868.166	8.686.900.268	8.610.797.166	8.628.517.768	19.071.000	58.382.500
Delež (%) podjetij Občine Žalec v Savinjski regiji	9,80	9,56	7,04	7,64	6,84	7,28	7,22	7,02	/	/



Primerjava med ekonomsko močjo gospodarstva Občine Žalec (skupaj s.p. in g.d.) v primerjavi s predhodno predstavljeno Savinjsko regijo nam pokaže, da v letu 2014 gospodarstvo v občini, v kateri živi dobrih 8,2 % vseh prebivalcev regije, dosega:

- nadpovprečni delež po številu zaposlenih v G.D. in S.P. ter v skupnih prihodkih in odhodkih, toda
- podpovprečne deleže v letu 2014 po številu rasti vseh podjetij, po sredstvih podjetij in pa tudi po poslovnem izidu.

Z optimizmom opažamo dejstvo, da se je v lanskem letu skupni delež zaposlenih v žalskih podjetjih le začel povečevati in je celo nad regijskim povprečjem, medtem ko se je še leto poprej delež zaposlenih v žalskih podjetjih zmanjševal.

Čeprav je skupno število zaposlenih raslo pa je podobno kot na regijskem in državnem prostoru delež zaposlitev na strani samostojnih podjetnikov upadel, čeprav so kazalci še leto poprej tu kazali navzgor. Zmanjšanje je verjetno povezovati tudi s prilagajanjem na gospodarskem trgu in povečanjem samozaposlovanja v preteklih letih, ki se očitno skozi daljše obdobje ni uspelo obdržati. Drugačna zgodba pa se kaže v deležu brezposelnih prebivalcev Občine Žalec, ki je v preteklem letu občutno porasel, kar opozarja na dejstvo, da

podjetja, ki delujejo v občini nikakor niso sposobna akumulacije vse razpoložljive delovne sile, ki je na voljo v Občini Žalec.

Delež prihodkov gospodarstva Občine Žalec v primerjavi z regijo se je v obdobju 2013-2014 za Občino Žalec nekoliko povečal, prav tako se je zmanjšal delež odhodkov, kar je vplivalo na izrazito pozitiven skupni poslovni izid.

V skupnem poslovnem izidu Savinjske regije se je delež pozitivnega poslovnega izida podjetij Občine Žalec v letu 2014 v primerjavi z letom 2013 zavoljo povečanja skupnih prihodkov in zmanjšanja odhodkov povečal in se glede na lani celo obrnil na pozitivno stran. Razlogi za navedena dejstva v lanskem letu so na strani boljših poslovnih rezultatov na strani tako gospodarskih družb kot samostojnih podjetnikov, čeprav je med posameznimi postavkami poslovnega izida prihodek s.p.-jev v lanskem letu celo nekoliko upadel.

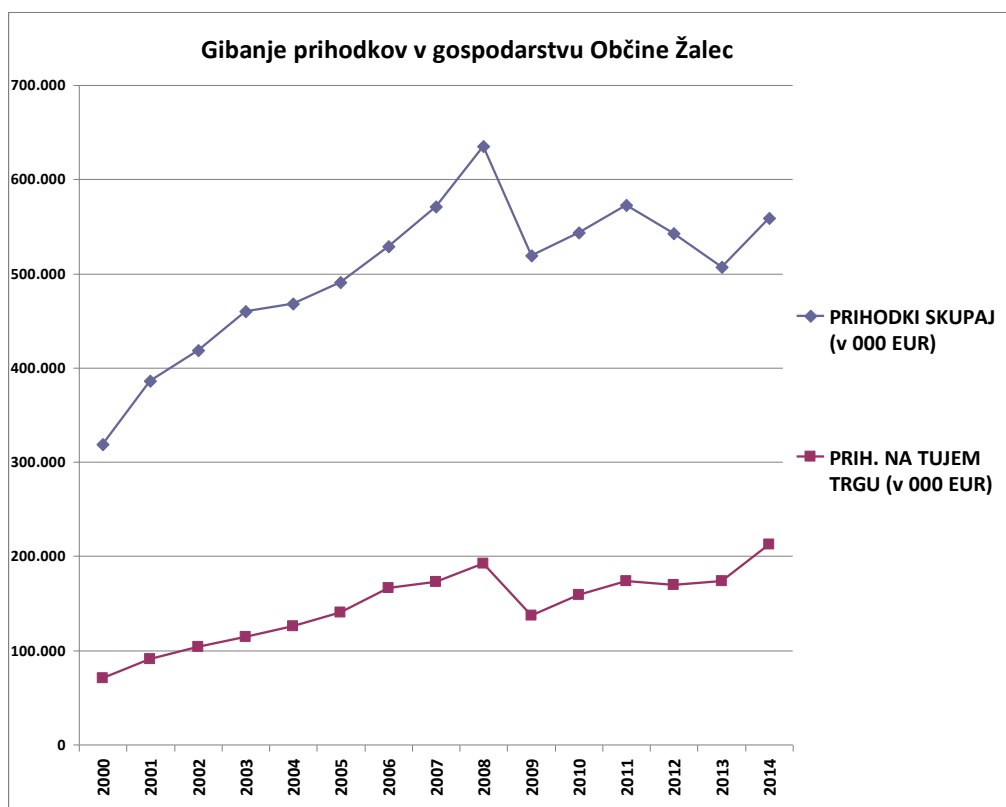
Regija je z rezultati poslovanja svojih podjetij v preteklem letu lahko zadovoljna saj so se leta uspela obdržati zunaj negativnega obračuna. Na ravni države je situacija ravno tako optimistična in vsekakor boljša kot leto poprej.

Celotna gospodarnost regije in Slovenije je bila lani pozitivna, vendar regijska v primerjavi s Slovenijo vsa leta konstantno zaostaja.

Še vedno se v gospodarstvu odraža plačilna nesposobnost. Največje povprečne dnevne neplačane zneske so imele gospodarske družbe, uvrščene v dejavnost gradbeništva, predelovalne dejavnosti, trgovine ter v finančne in zavarovalniške dejavnosti.



### 3.2. Prihodki



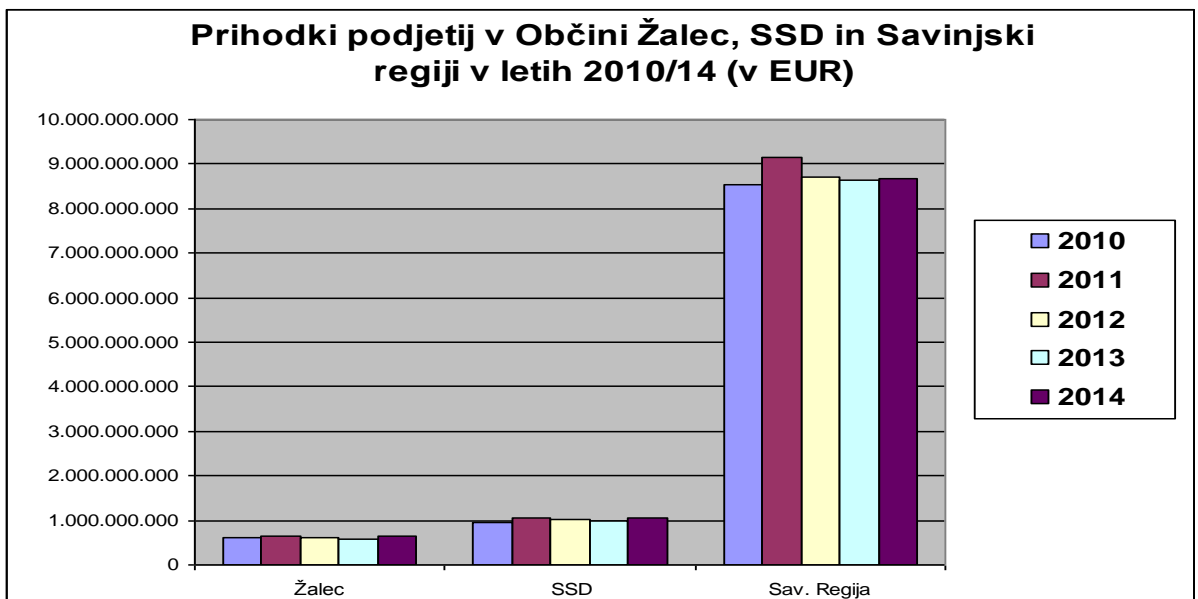
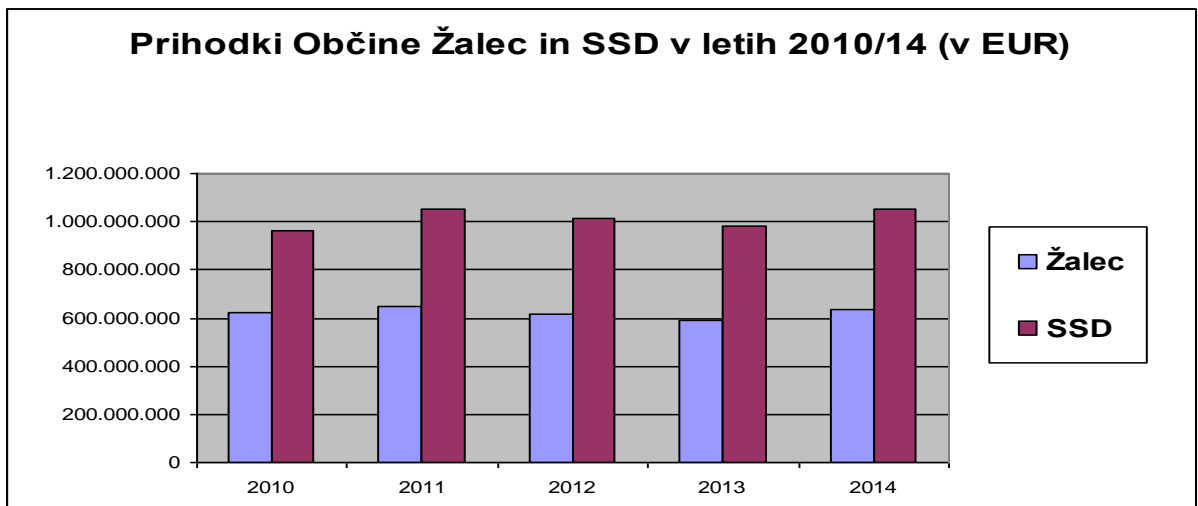
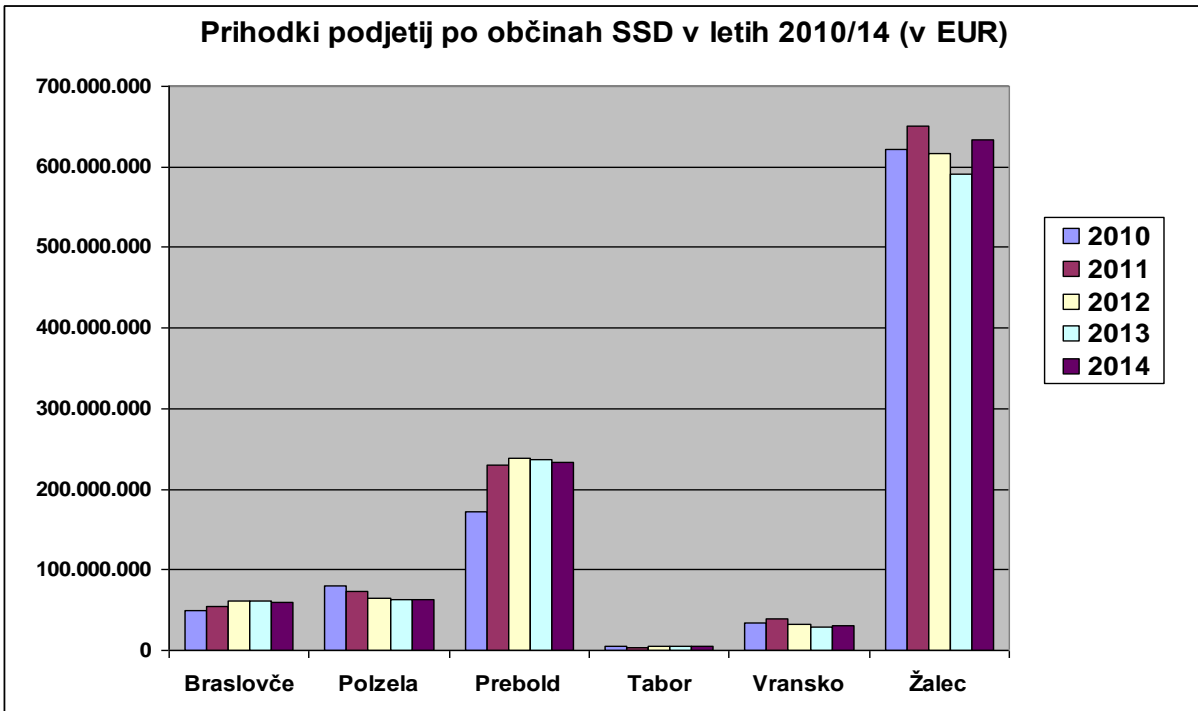
Po padcu prihodkov gospodarstva občine Žalec v kriznem letu 2009 je naše gospodarstvo v letu 2010 ponovno doseglo rast - tako pri skupnih kot tudi pri prihodkih na tujih trgih, kar se je nadaljevalo tudi v letu 2011, v letu 2012 pa so skupni prihodki podjetij v Žalcu, tako kot tudi prihodki ustvarjeni na tujih trgih, padli in sicer skupaj za 5%, kar se je nadaljevalo tudi v letu 2013, ko so padli za 4,3%.

V zadnjem letu 2014 zopet beležimo občutno rast skupnih prihodkov in sicer za 7,2%.

Slika je podobna tudi na ravni celotne Savinjske regije in države, podatki za Žalec pa kažejo še celo nekoliko boljše stanje.

#### Prihodki podjetij (v EUR)

	Braslovče	Polzela	Prebold	Tabor	Vransko	Žalec	SSD	Sav. Regija
<b>2010</b>	50.008.993	79.217.456	172.314.413	5.232.211	34.316.071	621.671.504	962.760.648	8.543.637.622
<b>2011</b>	55.081.818	72.419.189	229.838.551	4.098.147	39.308.329	650.808.602	1.051.554.636	9.151.102.869
<b>2012</b>	60.609.005	64.162.236	238.003.559	4.305.227	32.868.188	617.065.955	1.017.014.170	8.718.057.723
<b>2013</b>	60.834.952	62.788.925	236.991.858	4.434.092	28.179.231	590.331.765	983.560.823	8.629.868.166
<b>2014</b>	59.756.324	62.847.561	232.797.513	5.379.587	30.486.694	632.795.442	1.050.597.579	8.686.900.268



Primerjava prihodkov podjetij (s.p. in g.d.) po občinah Spodnje Savinjske doline, Savinjski regiji in Občini Žalec nam kaže na padanje prihodkov v letih 2011-2013, v lanskem letu pa v vseh občinah SSD zaznavamo rast skupnih prihodkov.

Med posameznimi občinami Spodnje Savinjske doline je v lanskem letu opaziti pozitivno rast skupnih prihodkov podjetij v vseh občinah razen Občine Braslovče in Občine Prebold, kjer je zaznaven rahel upad.

Pri tem je razvidno, da je k skupnim prihodkom Spodnje Savinjske doline največ prispevalo gospodarstvo Občine Žalec (61,8%).

Prihodki od prodaje na tujem trgu so v 2014 v primerjavi z letom poprej narasli za 19%.

### 3.3. Odhodki

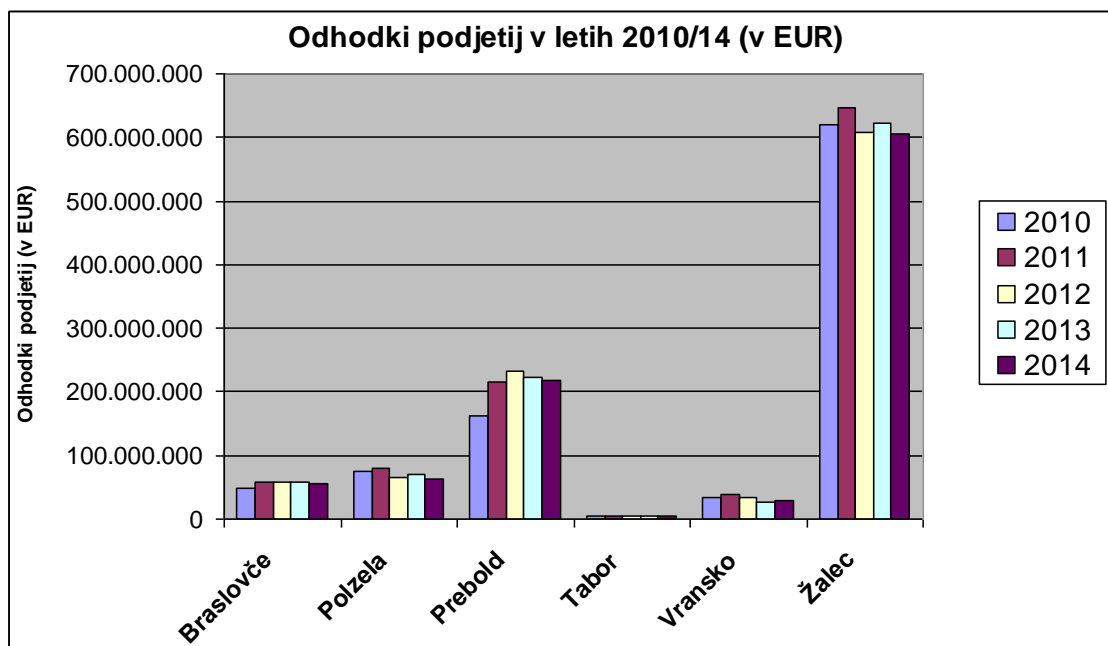
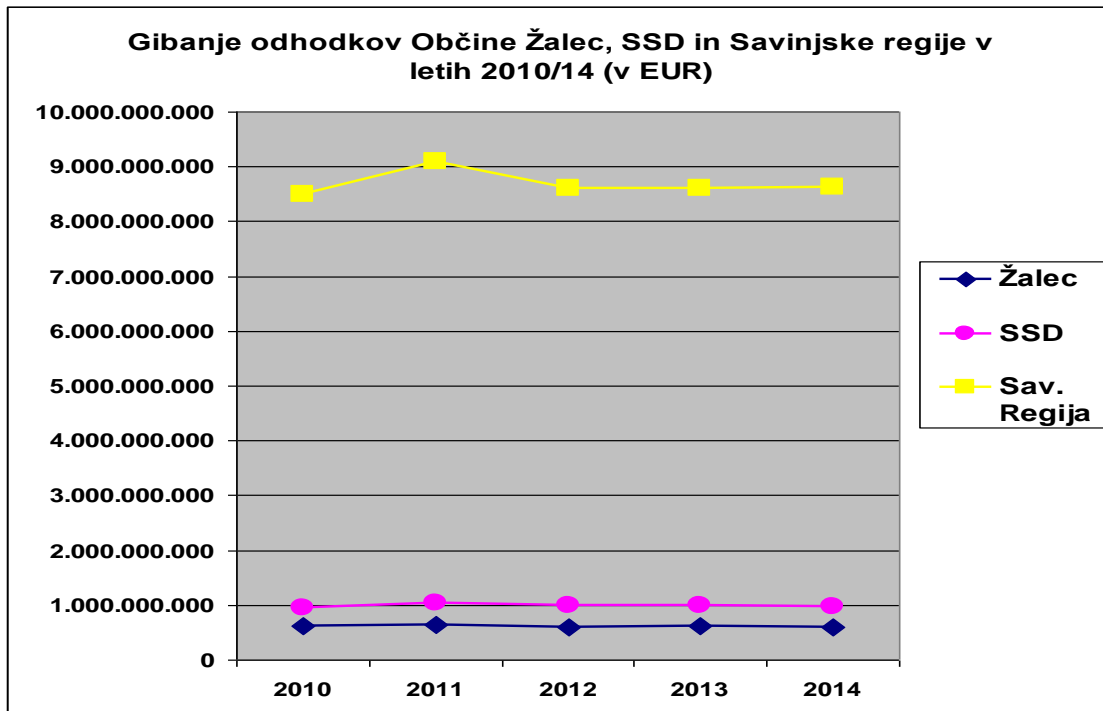
#### Odhodki podjetij (v EUR)

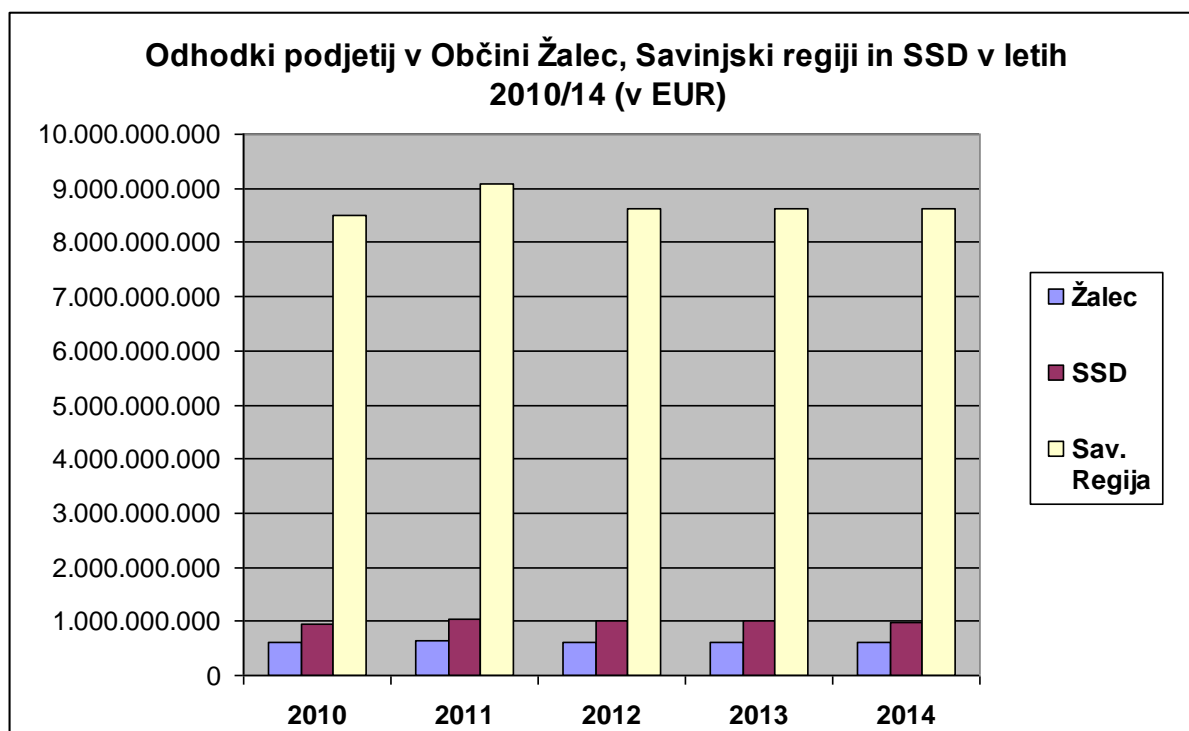
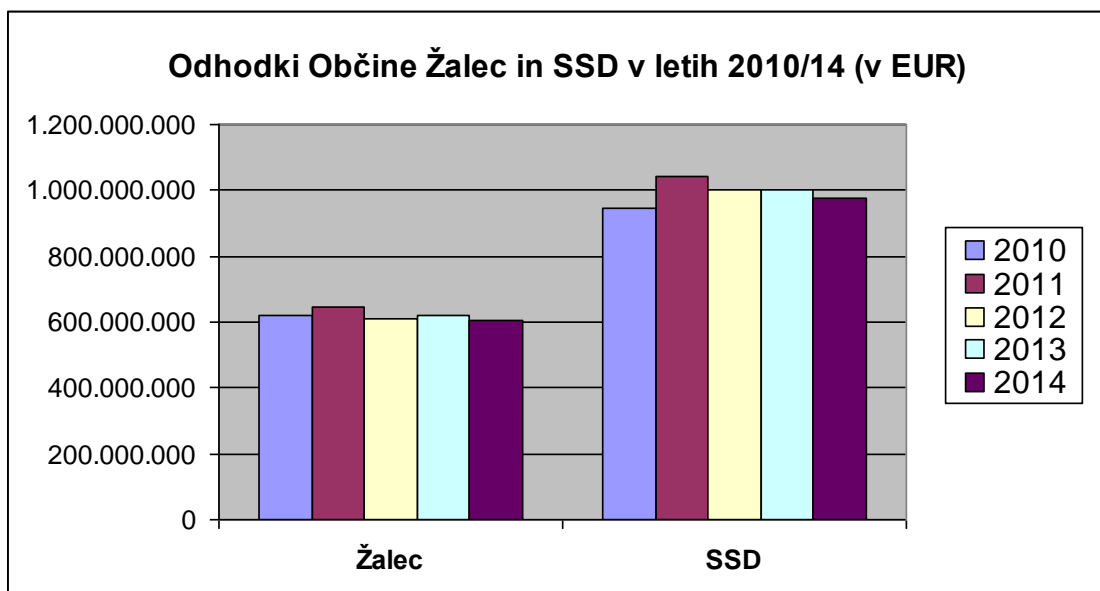
	Braslovče	Polzela	Prebold	Tabor	Vransko	Žalec	SSD	Sav. Regija
<b>2010</b>	47.661.295	75.259.013	162.335.778	5.744.923	34.494.784	620.050.663	945.546.456	8.496.832.634
<b>2011</b>	57.193.197	78.780.748	215.084.173	3.954.159	39.125.915	646.599.238	1.040.737.430	9.092.723.114
<b>2012</b>	57.213.324	65.604.180	231.915.873	4.183.705	33.763.249	608.279.724	1.000.960.055	8.613.182.291
<b>2013</b>	57.000.586	69.333.069	223.368.486	4.304.515	27.440.013	621.607.301	1.003.053.970	8.610.797.166
<b>2014</b>	55.908.833	62.481.466	219.013.346	5.190.756	29.925.638	605.546.723	978.066.762	8.628.517.768

Največjo težo med odhodki so imeli vsekakor **poslovni odhodki**. Med njimi so bili po obsegu največji stroški blaga, materiala in storitev, ki so predstavljali 74% vseh stroškov; na drugem mestu po obsegu in deležu pa so bili **stroški dela**, ki so zajemali slabih 16% vseh stroškov. Ostale stroške so predstavljali poslovni odhodki in odpisi vrednosti.

Na območju Savinjske regije je v letu 2014 povprečna mesečna obračunana bruto plača znašala 1.421 EUR, neto pa 940 EUR na zaposlenega, medtem ko je v Občini Žalec obračunana bruto plača znašala 1.339 EUR, neto pa 891 EUR na zaposlenega. Na državnem povprečju so bruto plače znašale 1.540 EUR, neto pa 1.005 EUR.

Občina torej za regijskem povprečjem zaostaja za skoraj 6%, za državnim pa skoraj 8%.





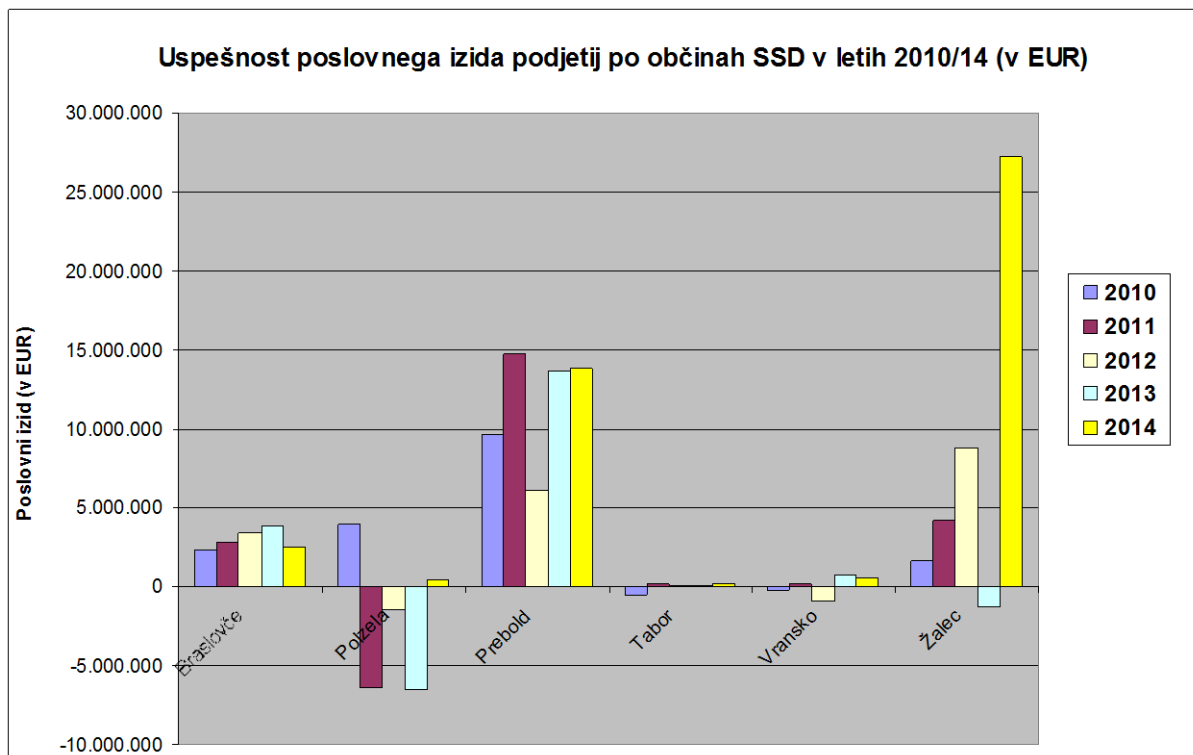
**Odhodki podjetij** (s.p. in g.d.) so v vseh občinah Spodnje Savinjske doline (razen občin Tabor in Vransko) v letu 2013 v primerjavi s predhodnim letom, **padli**, vendar njihova dinamika v primerjavi s prihodki ni bila v vseh občinah enaka, kar je v nekaterih občinah vplivalo na poslovni izid, kot je razvidno v nadaljevanju.

V Občini Žalec so tako odhodki podjetij padli celo pod povprečje SSD, regije in države. Slednje je seveda pozitivno vplivalo tudi na ugoden poslovni izid, ki je bil še leto poprej negativen.

### 3.4. Poslovni izid

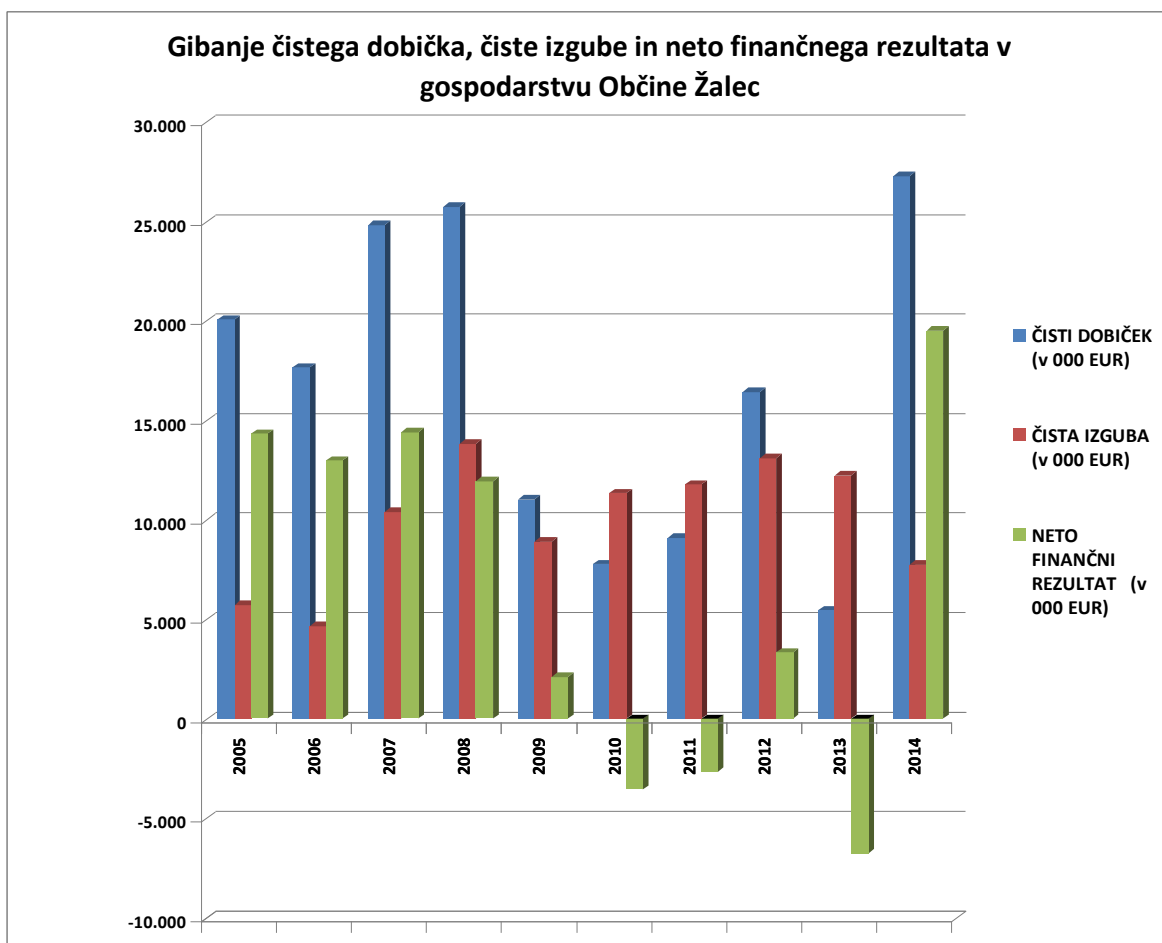
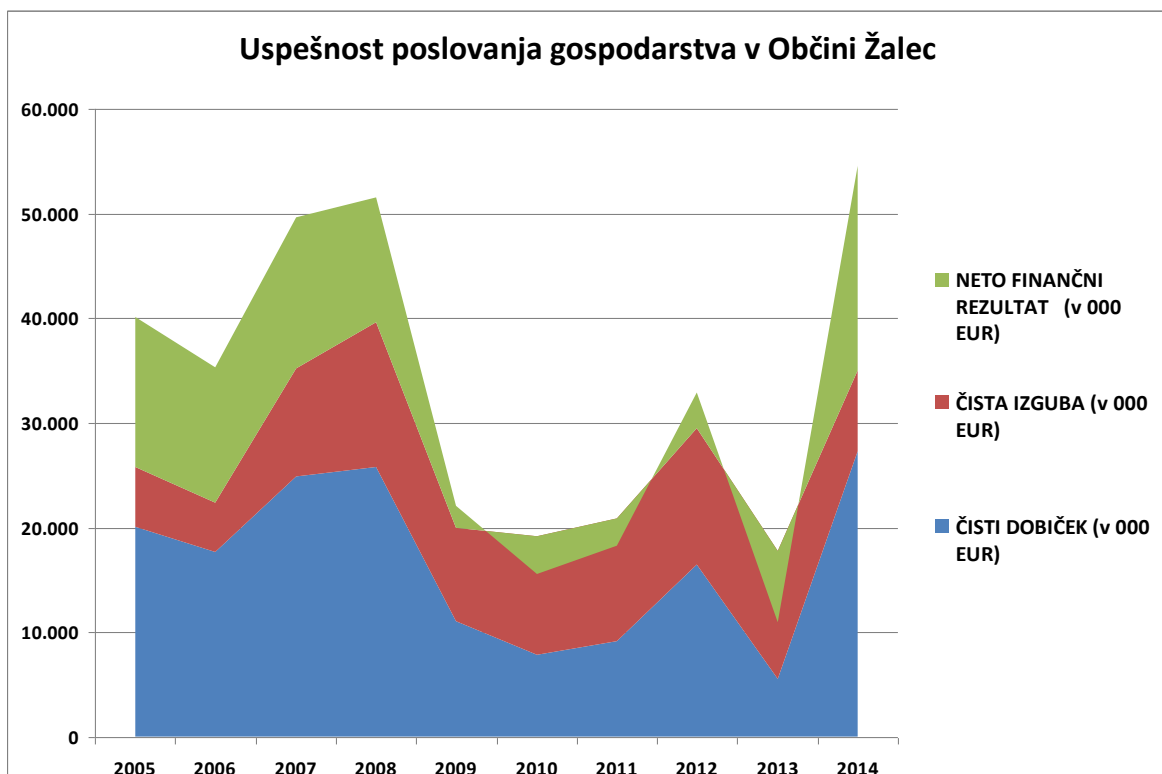
#### POSLOVNI IZID SKUPAJ za G.D. ali Podjetnikov dohodek/ negativni poslovni izid za S.P. (v EUR)

	Braslovče	Polzela	Prebold	Tabor	Vransko	Žalec	SSD	Sav. Regija
2010	2.347.698	3.958.443	9.678.635	-512.712	-178.713	1.620.841	16.914.192	46.804.988
2011	2.767.158	-6.361.559	14.754.378	143.988	182.414	4.209.364	15.695.743	58.379.755
2012	3.395.681	-1.441.944	6.087.686	121.522	-895.061	8.786.231	16.054.115	104.875.432
2013	3.834.366	-6.544.144	13.623.372	129.577	739.218	-1.315.136	10.467.253	19.071.000
2014	2.473.990	366.095	13.784.167	188.831	561.056	27.248.719	45.996.359	58.382.500



Primerjava poslovnega izida po občinah Spodnje Savinjske doline nam pokaže, da je v letu 2014 za razliko od leta poprej vseh 6 občin Spodnje Savinjske doline zaključilo leto s pozitivnim rezultatom poslovanja, kar je na ravni SSD vplivalo na močno pozitiven skupni rezultat podjetij, ki je narasel občutno bolj kot na regijski in državni ravni.

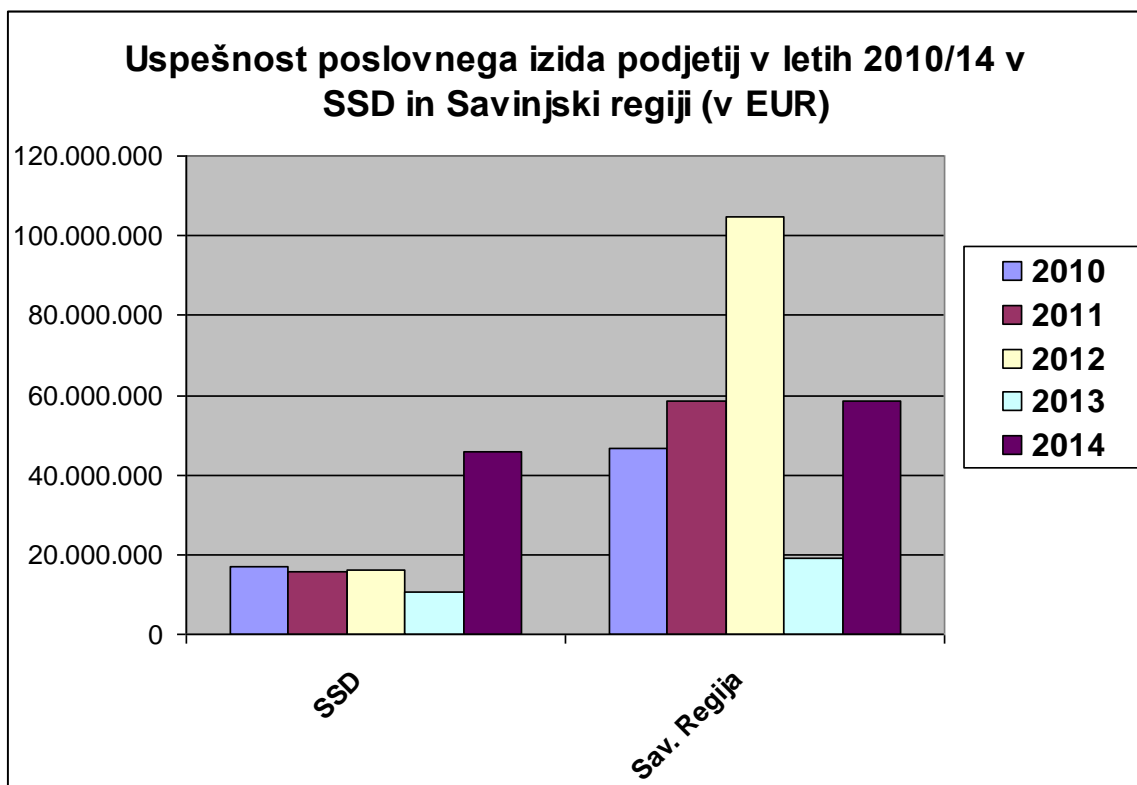
Pri poslovnem rezultatu podjetij Spodnje Savinjske doline je tako za primerjavo z letom 2013 opazen očiten zasuk stanja po občinah saj je še v letu 2013 Občina Žalec prispevala le na negativno stran bilance, medtem ko je stanje v lanskem letu prevesilo že močno v plus in je tako Občina Žalec ponovno vodeča med občinami SSD.



Če pogledamo samo rezultate gospodarskih družb Občine Žalec je slika v lanskem letu postala zopet izrazito bolj ugodna kot v preteklih letih.

Po padcu prihodkov v letu 2009 so podjetja Občine Žalec zaradi uspešnega obvladovanja stroškov v tem kriznem letu še uspele obdržati pozitiven neto finančni rezultat, žal pa jim to ni več uspevalo po letu 2010 in sicer kar do lani (z izjemo leta 2012), ko je postala skupna bilanca poslovanja žalskih podjetij zopet pozitivna.

Če so torej še v letu 2013 žalska podjetja poslovala z izrazito negativnim neto finančnim rezultatom pa je lani situacija že popolnoma obrnjena. Tako podjetja skupaj beležijo največji čisti dobiček v zadnjih desetih letih z relativno majhno čisto izgubo in česar rezultat je tudi najboljši neto finančni rezultat v zadnjih desetih letih.



V Savinjski regiji sta bila v letu 2010 dobiček in izguba gospodarskih družb praktično izravnana, v letu 2011 pa je bil dobiček družb spet večji kot izguba, kar je veljalo tudi za leto 2012 in 2013, ko je dobiček savinjskih družb le rahlo presegel izgubo. V letu 2014 pa gospodarstvo regije že beleži precejšnjo rast v skupnega poslovnega izida.

V Občini Žalec sta bila trend dobička in izgube v zadnjih letih le nekoliko bolj ekstremen. V letu 2010 je izguba podjetij močno prevladovala nad ustvarjenim dobičkom, kar se je v naslednjem letu 2011 nekoliko omililo a je bil neto finančni rezultat podjetij še vedno negativen, letu 2012 pa je dobiček podjetij ne nekoliko prerasel ustvarjeno izgubo, kar je vplivalo na pozitivno poslovni izid, leto 2013 je bilo izrazito negativno, naprej pa je v letu 2014 čisti dobiček gospodarskih družb že močno narasel, čista izguba pa se je zmanjšala, kar je skupaj rezultiralo v zopet (po letu 2011) močno pozitivnem neto finančnem rezultatu.

V Savinjski regiji je bil torej trend uspešnosti podjetij v lanskem letu 2014 podoben kot v Žalcu, podobno v pozitivnem so zaključila poslovanje skupaj tudi slovenska podjetja.

Če primerjamo uspešnost poslovanja med gospodarskimi družbami in podjetniki zasebniki lahko zaključimo, da so lansko poslovno leto gospodarske družbe zaključile relativno bolj uspešno kot samostojni podjetniki in podobno je ugotoviti tudi na ravni regije in države.



#### 4. ZAKLJUČEK

Glede na zabeleženo relativno visoko, 2,6-odstotno gospodarsko rast na ravni države, so se v lanskem letu tudi v Občini Žalec izboljšale razmere na gospodarskem trgu.

Ob izboljšanju razmer v mednarodnem okolju, stabilizaciji evrskih finančnih trgov in ukrepih ekonomske politike, uveljavljenih v zadnjih letih, je bila gospodarska rast v državi lani najvišja po začetku krize.

S poslovanjem gospodarstva Občine Žalec v letu 2014 smo lahko tako v primerjavi s predhodnim letom in tudi leti poprej zadovoljni, vseeno pa celotno sliko še vedno močno kvari stanje brezposelnih v občini, ki pa seveda ni odvisno samo od poslovanja podjetij v Občini Žalec ampak je odraz širšega stanja na trgu dela.

Občina Žalec ima v celotnem obdobju 2005-2014 pozitiven trend rasti skupnega števila gospodarskih družb, kar je zagotovo prispevalo tudi k podobno pozitivnim trendom na ravni celjskega območja in območja celotne Savinjske regije.

Prav tako žalska občina še vedno ostaja med prvimi petimi občinami glede na delež ustvarjenega prihodka podjetij v savinjski regiji in sicer na tretjem mestu za občinami Celje in Velenje, pri tem pa je razvidno, da je k skupnim prihodkom Spodnje Savinjske doline največ prispevalo ravno gospodarstvo Občine Žalec (61,8%).

V primerjavi s Slovenijo in s povprečjem Savinjske regije so za gospodarstvo v Občini Žalec v letu 2014 opazna naslednja pozitivna odstopanja:

- nekoliko hitrejša rast števila zaposlenih v žalskih podjetjih kot na državni in regijski ravni
- hitrejša rast prihodkov podjetij, kot v državi in regiji
- hitrejša rast skupnega poslovnega izida, kot v regiji in državi.

Medsebojna primerjava ključnih ekonomskih kategorij podjetnikov in družb na območju savinjske regije v 2014 izraža krepitev ekonomske moči v prid podjetnikom Občine Žalec.

Ekonomska moč gospodarstva Občine Žalec v Savinjski regiji se je tako lani v primerjavi z letom 2013 vsekakor izboljšala. Občina Žalec je napram regiji v letu 2014 povečala delež števila podjetij, delež zaposlenih v teh podjetjih, delež ustvarjenih prihodkov in poslovnega izida skupaj in obenem zmanjšala delež ustvarjenih odhodkov.

Po napovedih zavoda za zaposlovanje se v drugi polovici leta 2015 napoveduje vsesplošna rast zaposlovanja, najbolj v predelovalni industriji, gradbeništvu, prometu, trgovini in drugih poslovnih dejavnostih.

3000 delodajalcev, ki so sodelovali v anketi načrtuje v prihodnjega pol leta 16.000 novih zaposlitev na ravni države. Natančneje se v celjski regiji pričakuje nekje dobrih 1.600 novih zaposlitev in z upanjem pričakujemo na pozitivne premike tudi na področju stanja brezposelnih v Občini Žalec.

Enak trend napoveduje tudi UMAR, kjer pravijo, da se bo zaposlenost v letu 2015 nadalje povečala (za nekje 0,8 %), negotovost, povezano z okrevanjem, pa bo žal še naprej spremljalo visoko zaposlovanje preko agencij za posredovanje dela.

Žal kljub spodbudnim gospodarskim kazalnikom v Občini Žalec obračunana bruto plača na zaposlenega zaostaja za skoraj 6% za regijskem in skoraj za 8% za državnim povprečjem.

S skupnimi naporimi – k čemur lahko s svojimi aktivnostmi pripomore tudi podjetniško razvojno podporno okolje – lahko v prihodnje vsaj nekoliko vplivamo na zgoraj navedene trende uspešnosti poslovanja podjetij in tako v naslednjih letih pričakujemo še spodbudnejše kazalnike zaposlenosti, posledično pa tako v omejenem obsegu vplivamo tudi na znižanje stopnje brezposelnosti v občini, dolini, regiji in državi.

## **5. PRILOGE**

- Tabela: POSTAVKE POSLOVNEGA IZIDA (primerjava 2013-2014 po občinah SSD, Savinjske regije in RS)
- Tabela: POSLOVNI KAZALNIKI ZA GOSPODARSKE DRUŽBE V OBČINI ŽALEC v obdobju 2005-2014 ter drugi kazalniki po podatkih SURS in ZRSZ

**Pripravil:**

**Dejan Jazbinšek s sodelavci RA Savinja**

**POSTAVKE POSLOVNEGA IZIDA (primerjava 2012-2014 po občinah SSD, Savinjske regije in RS)**

POSTAVKE POSLOVNEGA IZIDA	Gospodarske družbe/Samostojni podjetniki	Število G.D. ali S.P.			Št. zaposlenih			Št. brezposelnih (stanje dec.)			Sredstva (v EUR)			PRIHODKI (v EUR)			ODHODKI (v EUR)			POSLOVNI IZID SKUPAJ za G.D. ali Podjetnikov dohodek / negativni poslovni izid za S.P. (v EUR)		
		2013	2014	Indeks	2013	2014	Indeks	2013	2014	Indeks	2013	2014	Indeks	2013	2014	Indeks	2013	2014	Indeks	2013	2014	Indeks
BRASLOVČE	G.D.	95	98	103,2	246	276	112,2	317	306	96,5	30.401.762	32.779.916	107,8	16.632.249	16.610.933		41.228.750	40.671.401	98,6	2.973.953	2.473.990	83,2
	S.P.	174	173	99,4	165	167	101,2				10.400.249	10.504.271	101,0	44.202.703	43.145.391	97,6	15.771.836	15.237.432	96,6	860.413	1.373.501	159,6
	<b>SKUPAJ</b>	<b>269</b>	<b>271</b>	<b>100,7</b>	<b>411</b>	<b>443</b>	<b>107,8</b>				<b>40.802.011</b>	<b>32.779.916</b>	<b>80,3</b>	<b>60.834.952</b>	<b>59.756.324</b>	<b>98,2</b>	<b>57.000.586</b>	<b>55.908.833</b>	<b>98,1</b>	<b>3.834.366</b>	<b>2.473.990</b>	<b>64,5</b>
POLZELA	G.D.	110	117	106,4	543	521	95,9	351	365	104,0	71.131.749	64.619.455	90,8	49.063.966	48.267.570	98,4	56.427.420	48.823.849	86,5	-7.363.454	-556.279	/
	S.P.	167	174	104,2	93	100	107,5				7.578.561	7.338.980	96,8	13.724.959	14.579.991	106,2	12.905.649	13.657.617	105,8	819.310	922.374	112,6
	<b>SKUPAJ</b>	<b>277</b>	<b>291</b>	<b>105,1</b>	<b>636</b>	<b>621</b>	<b>97,6</b>				<b>78.710.310</b>	<b>71.958.435</b>	<b>91,4</b>	<b>62.788.925</b>	<b>62.847.561</b>	<b>100,1</b>	<b>69.333.069</b>	<b>62.481.466</b>	<b>90,1</b>	<b>-6.544.144</b>	<b>366.095</b>	<b>/</b>
PREBOLD	G.D.	130	139	106,9	1.147	1.142	99,6	288	285	99,0	218.258.787	208.767.957	95,7	221.877.855	218.349.852	98,4	208.932.569	205.335.561	98,3	12.945.286	13.014.291	100,5
	S.P.	185	167	90,3	128	120	93,8				10.124.701	9.085.682	89,7	15.114.003	14.447.661	95,6	14.435.917	13.677.785	94,7	678.086	769.876	113,5
	<b>SKUPAJ</b>	<b>315</b>	<b>306</b>	<b>97,1</b>	<b>1.275</b>	<b>1.262</b>	<b>99,0</b>				<b>228.383.488</b>	<b>217.853.639</b>	<b>95,4</b>	<b>236.991.858</b>	<b>232.797.513</b>	<b>98,2</b>	<b>223.368.486</b>	<b>219.013.346</b>	<b>98,1</b>	<b>13.623.372</b>	<b>13.784.167</b>	<b>101,2</b>
TABOR	G.D.	19	19	100,0	24	29	120,8	105	85	81,0	2.226.909	2.562.725	115,1	2.256.262	2.932.792	130,0	2.263.358	2.909.958	128,6	-7.096	22.834	/
	S.P.	48	52	108,3	16	16	100,0				1.046.582	1.109.716	106,0	2.177.830	2.446.795	112,4	2.041.157	2.280.798	111,7	136.673	165.997	121,5
	<b>SKUPAJ</b>	<b>67</b>	<b>71</b>	<b>106,0</b>	<b>40</b>	<b>45</b>	<b>112,5</b>				<b>3.273.491</b>	<b>3.672.441</b>	<b>112,2</b>	<b>4.434.092</b>	<b>5.379.587</b>	<b>121,3</b>	<b>4.304.515</b>	<b>5.190.756</b>	<b>120,6</b>	<b>129.577</b>	<b>188.831</b>	<b>145,7</b>
VRANSKO	G.D.	43	45	104,7	217	226	104,1	163	145	89,0	24.128.678	21.125.948	87,6	23.510.314	26.130.602	111,1	22.992.649	25.790.155	112,2	517.665	340.447	/
	S.P.	66	65	98,5	30	26	86,7				2.497.011	2.250.008	90,1	4.668.917	4.356.092	93,3	4.447.364	4.135.483	93,0	221.553	220.609	99,6
	<b>SKUPAJ</b>	<b>109</b>	<b>110</b>	<b>100,9</b>	<b>247</b>	<b>252</b>	<b>102,0</b>				<b>26.625.689</b>	<b>23.375.956</b>	<b>87,8</b>	<b>28.179.231</b>	<b>30.486.694</b>	<b>108,2</b>	<b>27.440.013</b>	<b>29.925.638</b>	<b>109,1</b>	<b>739.218</b>	<b>561.056</b>	<b>/</b>
ŽALEC	G.D.	607	623	102,6	3.470	3.989	115,0	1.427	1.477	103,5	495.245.748	466.208.271	94,1	506.906.780	558.839.298	110,2	541.863.522	535.970.981	98,9	-4.996.342	22.868.317	/
	S.P.	801	753	94,0	782	677	86,6				51.013.441	45.930.733	90,0	83.424.985	73.956.144	88,6	79.743.779	69.575.742	87,2	3.681.206	4.380.402	119,0
	<b>SKUPAJ</b>	<b>1.408</b>	<b>1.376</b>	<b>97,7</b>	<b>4.252</b>	<b>4.666</b>	<b>109,7</b>				<b>546.259.189</b>	<b>512.139.004</b>	<b>93,8</b>	<b>590.331.765</b>	<b>632.795.442</b>	<b>107,2</b>	<b>621.607.301</b>	<b>605.546.723</b>	<b>97,4</b>	<b>-1.315.136</b>	<b>27.248.719</b>	<b>/</b>
SSD	G.D.	1.004	1.041	103,7	5.647	6.183	109,5	2.651	2.663	100,5	841.393.633	796.064.272	94,6	820.247.426	871.131.047	106,2	873.708.268	859.501.905	98,4	4.070.012	38.163.600	937,7
	S.P.	1.441	1.384	96,0	1.214	1.106	91,1				82.660.545	76.219.390	92,2	163.313.397	152.932.074	93,6	129.345.702	118.564.857	91,7	6.397.241	7.832.759	122,4
	<b>SKUPAJ</b>	<b>2.445</b>	<b>2.425</b>	<b>99,2</b>	<b>6.861</b>	<b>7.289</b>	<b>106,2</b>				<b>924.054.178</b>	<b>872.283.662</b>	<b>94,4</b>	<b>983.560.823</b>	<b>1.024.063.121</b>	<b>104,1</b>	<b>1.003.053.970</b>	<b>978.066.762</b>	<b>97,5</b>	<b>10.467.253</b>	<b>45.996.359</b>	<b>439,4</b>
SAV. REG.	G.D.	5.865	6.126	104,5	53.853	54.777	101,7	16.956	16.678	98,4	15.540.361.281	15.298.907.943	98,4	7.889.567.520	7.939.843.969	100,6	7.916.064.023	7.930.291.195	100,2	-26.496.503	9.552.774	/
	S.P.	8.497	8.263	97,2	6.506	6.309	97,0				552.801.664	521.222.273	94,3	740.300.646	747.056.299	100,9	694.733.143	698.226.573	100,5	45.567.503	48.829.726	107,2
	<b>SKUPAJ</b>	<b>14.362</b>	<b>14.389</b>	<b>100,2</b>	<b>60.359</b>	<b>61.086</b>	<b>101,2</b>				<b>16.093.162.945</b>	<b>15.820.130.216</b>	<b>98,3</b>	<b>8.629.868.166</b>	<b>8.686.900.268</b>	<b>100,7</b>	<b>8.610.797.166</b>	<b>8.628.517.768</b>	<b>100,21</b>	<b>19.071.000</b>	<b>58.382.500</b>	<b>306,1</b>
SLOVENIJA	G.D.	61.312	63.590	103,7	425.833	432.906	101,7	116.603	117.352	100,6	93.031.757.717	90.023.409.990	96,8	77.181.800.004	79.449.022.151	102,9	76.643.428.447	78.119.440.849	101,9	538.371.557	1.329.581.302	247,0
	S.P.	69.626	67.500	96,9	42.437	41.632	98,1				3.575.007.234	3.449.528.432	96,5	4.764.368.923	4.854.577.951	101,9	4.444.688.944	4.488.131.584	101,0	319.679.979	366.446.367	114,6
	<b>SKUPAJ</b>	<b>130.938</b>	<b>131.090</b>	<b>100,1</b>	<b>468.270</b>	<b>474.538</b>	<b>101,3</b>				<b>96.606.764.951</b>	<b>93.472.938.422</b>	<b>96,8</b>	<b>81.946.168.927</b>	<b>84.303.600.102</b>	<b>102,9</b>	<b>81.088.117.391</b>	<b>82.607.572.433</b>	<b>101,9</b>	<b>858.051.536</b>	<b>1.696.027.669</b>	<b>197,7</b>

POSLOVNI REZULTATI, GIBANJA V OBČINI ŽALEC										
	LETO									
	2005	2006	2007	2008	2009	2010	2011	2012	2013	2014
Št. gospodarskih družb	435	435	480	495	526	545	575	594	607	623
Št. S.P.	717	698	740	759	787	801	817	815	801	753
ZAPOSLENI SHUPAJ	4.214	4.096	4.273	4.247	4.891	4.621	4.559	4.392	4.252	4.666
PRIHODEK G.D. (v 000 EUR)	490.482	528.983	570.932	634.914	519.100	543.072	572.382	542.621	506.906	558.839
PRIH. G.D. NA TUJEM TRGU (v 000 EUR)	140.289	166.634	172.873	192.208	136.896	159.157	173.950	169.150	173.657	212.228
ČISTI DOBIČEK (v 000 EUR)	20.086	17.663	24.844	25.769	11.032	7.782	9.107	16.439	5.474	27.300
ČISTA IZGUBA (v 000 EUR)	5.739	4.674	10.418	13.803	8.925	11.340	11.784	13.108	12.239	7.762
NETO FINANČNI REZULTAT - ČISTI POSLOVNI IZID POSLOVNEGA LETA (v 000 EUR)	14.347	12.989	14.426	11.966	2.107	-3.558	-2.677	3.331	-6.765	19.538
ŠTEVILO PREBIVALCEV NA DAN 31.12. (ŽALEC)	20.850	20.892	21.210	21.210	21.307	21.494	21.503	21.521	21.399	21.237
STOPNJA BREZPOSELNOSTI NA DAN 30.06. (ŽALEC)	15,60	12,90	10,10	8,70	11,10	12,10	13,60	12,10	14,90	15,40
STOPNJA BREZPOSELNOSTI NA DAN 30.06. (SLOVENIJA)	9,80	9,30	7,50	6,20	9,10	10,50	11,40	11,50	12,80	12,80
ŠTEVILO BREZPOSELNIH NA DAN 30.06 (ŽALEC)	1.555	1.284	1.004	878	1.120	1.211	1.357	1.173	1.427	1.477
Vir: SURS, ZRSZ in AJPES										
Primerjava rasti št. G.D. in S.P. med leti 2011 in 2014 za območje SSD:							Primerjava rasti št. G.D. in S.P. med leti 2013 in 2014 za območje SSD:			
2011= 940 gosp.družb na obm. SSD: (10,7% rast v obdobju 2011-2014!)							2013= 1004 gosp.družb na obm. SSD: (3,7% rast v obdobju 2013-2014!)			
2011= 1475 s.p. na območju SSD: (6,1% upad v obdobju 2011-2014!)							2013= 1441 s.p. na območju SSD: (4% upad v obdobju 2013-2014!)			