



OBČINA ŽALEC

ŽUPAN

www.zalec.si, e: glavna.pisarna@zalec.si
Ulica Savinjske čete 5, 3310 Žalec
t: 03 713 64 20, f: 03 713 64 64

Številka : 3712-0052/2020
Datum: 19.11.2024

OBČINSKEMU SVETU

ODBORU ZA GOSPODARSKE JAVNE SLUŽBE

ODBORU ZA GOSPODARSTVO

ZADEVA:	Most preko Savinje na lokalni cesti Žalec – Migojnice (smernice DRSV za preprojektiranje)
PRAVNA PODLAGA:	20. člen Statuta Občine Žalec (Uradni list RS, št. 29/13,23/17)
NAMEN:	Seznanitev članov Občinskega sveta Občine Žalec, Odbora za gospodarske javne službe in Odbora za prostor in gospodarstvo s smernicami za preprojektiranje nadomestnega mostu preko reke Savinje na lokalni cesti št. 490021 »Žalec – Migojnice«, t.i. Griški most
OCENA STANJA:	Obstoječi most je bil dodatno poškodovan ob poplavah 4.8.2024, zato je predvidena gradnja nadomestnega mostu.
NAČELA IN CILJI:	Pridobitev projektne dokumentacije za gradnjo nadomestnega mostu in gradbena izvedba.
FINANČNE POSLEDICE:	Predvideno je financiranje projekta iz programa poplavitne obnove.
PREDLAGATELJ:	Župan Občine Žalec Janko Kos
POROČEVALEC:	Vsebino točke bo na seji OS in seji odborov obrazložil Aleš Uranjek, vodja Urada za gospodarske javne službe
DELOVNI TELESİ, KI OBRAVNAVATA AKT OZIROMA GRADIVO IN POROČATA OBČINSKEMU SVETU:	Točko bosta na seji obravnavala Odbor za prostor in gospodarske javne službe in Odbor za gospodarstvo.



OBČINA ŽALEC

ŽUPAN

www.zalec.si, e: glavna.pisarna@zalec.si
Ulica Savinjske čete 5, 3310 Žalec
t: 03 713 64 20, f: 03 713 64 64

Številka : 3712-0052/2020

Datum: 19.11.2024

OBČINSKEMU SVETU

ODBORU ZA GOSPODARSKE JAVNE SLUŽBE

ODBORU ZA PROSTOR IN GOSPODARSTVO

**ZADEVA: Most preko Savinje na lokalni cesti Žalec – Migojnice
(smernice DRSV za preprojektiranje)**

V seznanitev vam posredujemo strokovno mnenje DRSV glede smernic za preprojektiranje mostu preko reke Savinje na lokalni cesti 490021 »Žalec - Migojnice«. Strokovne mnenje bo predstavil Aleš Uranjek, vodja Urada za gospodarske javne službe.

Predlog sklepa:

Občinski svet se seznanil s strokovnim mnenjem za gradnjo nadomestnega mostu preko reke Savinje na občinski cesti 490021 »Žalec - Migojnice«, ki ga je DRSV podala v postopku recenzije projektne dokumentacije za gradnjo nadomestnega mostu.

Vodja Urada za gospodarske javne službe
Aleš Uranjek

Direktorica občinske uprave
dr. Darja Majkovič

Župan
Janko Kos l.r.

Priloge:

- obrazložitev
- seznam dolžnikov

Obrazložitev:

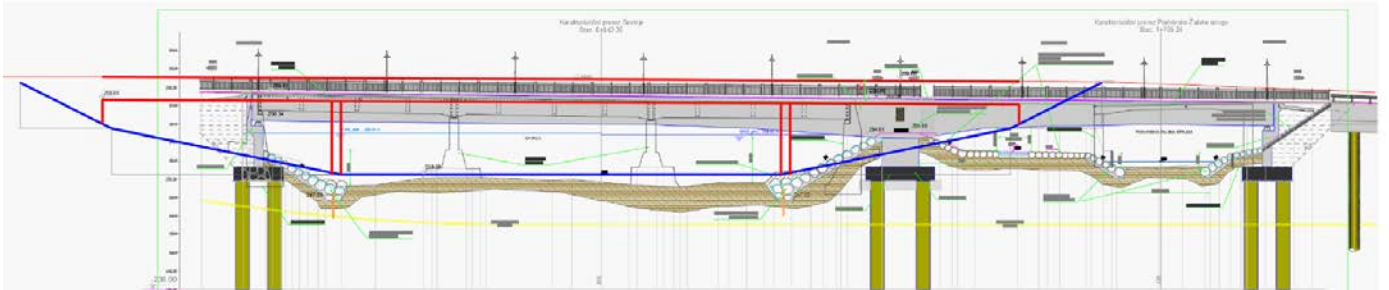
V postopku recenzijske obravnave projektne dokumentacije za gradnjo nadomestnega mostu na občinski cesti Žalec – Migojnice preko reke Savinje, ki je potekala 17.6.2024, je Ministrstvo za naravne vire in prostor, Direkcija Republike Slovenije za vode (DRSV) podala mnenje, da so se pogoji za določitev svetle višine mostu nad vodotokom Savinja zaradi poplav z dne 4.8.2023 spremenili v tej meri, da je potrebno določiti novo koto poplavnih vod, ki bo upoštevala 500-letne poplavne vode in klimatske spremembe. Na postopku recenzije je bilo tako dogovorjeno, da bo pripravljavec DPN za zagotavljanje poplavne varnosti v Spodnji Savinjski dolini v roku do 17.8.2024 podal strokovno mnenje in izhodišča za preprojektiranje mostu ob upoštevanju omenjenih pogojev. Pripravljavec izhodišč za preprojektiranje do dogovorjenega roka ni podal izhodišč, zato je bil večkrat pozvan k izpolnitvi obveznosti iz zapisnika recenzijske obravnave. 11.11.2024 smo s strani DRSV prejeli strokovno mnenje za most preko Savinje na LC Žalec – Migojnice, ki vsebuje pogoje za preprojektiranje mostu.

S prejetim mnenjem smo seznanili projektanta mostu ter izdelovalca hidrološko hidravlične študije in vodnogospodarskih ureditev, ki sta podala naslednje **tolmačenje strokovnega mnenja**:

- Z DPN poplavna varnost je predviden dvig dna struge reke Savinje na območju mostu za cca 1,0 m;
- Na območju mostu se za projektiranje vzame Q500 (višina 500 letnih poplavnih vod) in sicer v količini 1.900 m³/s. Zdaj je projekt po pogojih DRSV sprojektiran na 1.100 m³/s. To pomeni, da je na območju mostu potrebno zagotavljati bistveno večji prosti prečni presek vodotoka, in sicer namesto 370 m² v velikosti 645 m²;
- Pripravljavci strokovnega mnenja predlagajo, da se spodnji rob novega mostu projektira 1,0 - 1,5 m višje kot je obstoječa kota spodnjega roba mostu, kar pomeni dvig spodnjega roba mostne konstrukcije glede na že sprojektirano varianto za 1,5 - 2,0 m. Projektanta mostu in vodnogospodarskih ureditev sta pojasnila, da bo voziščna konstrukcija na mostu glede na strokovno mnenje cca. 2,30 m višje kot je sprojektirana;
- Na področju vodnogospodarskih ureditev so predvideni ukrepi v takšnem obsegu, da bi bilo pri tem potrebno preseliti stanovalce objekta Migojnice 84. Z razširitvijo struge reke Savinje na območju mostu se le-ta namreč širi za 25 m tako na levo kot desno stran. Pri tem bo po oceni potrebno odstraniti cca 75.000 m³ desne brežine v dolžini cca 700 m;



- Prav tako je predlagana ureditev podpornih stebrov, od teh v smeri proti zaledju ureditev brežin v naklonu 1:5 v širini 25 m na severu in v širini 15 m na jugu, od tam dalje se brežina formira v naklonu 1:2 do raščenege terena.
Most preko Savinje bi bil tako dolžine 100 m, z vmesnima dvema stebroma in razdelitvijo con 25 m, 50 m, 25 m (na naslednji sliki prikazano z rdečimi linijami, z modro črto je označen predvideni profil struge Savinje). Zdaj je most preko Savinje sprojektiran brez vmesnih podpor in z razponom 70 m (na spodnji sliki prikazano v odtenkih temno sive barve).



Prejeto strokovno mnenje pomeni, da je za gradnjo nadomestnega mostu potrebno naročiti popolnoma novo projektno dokumentacijo z novimi rešitvami, saj preprojektiranje obstoječe konstrukcije z upoštevanjem pogojev strokovnega mnenja ni možno.

Občina Žalec bo v kratkem sklicala sestanek s predstavniki Ministrstva za naravne vire in prostor, Direkcije Republike Slovenije za vode, izdelovalcema strokovnega mnenja (Izvo-R, d.o.o. in Hidrosvet, d.o.o.), projektantom mostu I.S.B. d.o.o. in projektantom vodnogospodarskih ureditev PROVOG, d.o.o..

S sklepi tega sestanka, ki bodo vsebovali tudi plan nadaljnjih aktivnosti na tem projektu, vas bomo seznanili na prihodnjih sejah občinskega sveta.

Pripravil:
Aleš Uranjek
Vodja Urada za gospodarske javne službe



PROJEKT

**ZAGOTOVITEV POPLAVNE VARNOSTI V
SPODNJI SAVINJSKI DOLINI**

**STROKOVNO MNENJE
most Griže**

Naročnik:

Republika Slovenija
Ministrstvo za naravne vire in prostor
Direkcija Republike Slovenije za vode

Celje, 08.11.2024



Projekt:

ZAGOTOVITEV POPLAVNE VARNOSTI V SPODNJI SAVINJSKI DOLINI

Pogodba: Številka pogodbe: 2555-22-470033, podpisana 15.03.2022
Aneks št. 1 k osnovni pogodbi, podpisan 03.06.2022
Aneks št. 2 k osnovni pogodbi, podpisan 30.06.2023
Aneks št. 3 k osnovni pogodbi, podpisan 15.11.2023

Naročnik: **Republika Slovenija**
Ministrstvo za naravne vire in prostor
Direkcija Republike Slovenije za vode
Mariborska cesta 88
3000 Celje

Izdelovalec:



J.V.

Vodilni partner
Ljubljanski urbanistični zavod d.d.
Verovškova ulica 64, 1000 Ljubljana
In partnerji



HIDROSVET d.o.o.
Kidričeva ulica 25, 3000 Celje



ACER Novo mesto d.o.o.
Šentjernejska cesta 43, 8000 Novo mesto



Razvojni center PLANIRANJE d.o.o. Celje
Ulica XIV. divizije 14, 3000 Celje



SL CONSULT d.o.o.
Dimičeva ulica 9, 1000 Ljubljana

Podizvajalci

Aquarius d.o.o.
Cesta Andreja Bitenca 86, 1000 Ljubljana

IZVO-R, projektiranje in inženiring d.o.o.
Pot za Brdom 102, 1000 Ljubljana

HIDROPROJEKT d.o.o.
Vodovodna cesta 109, 1000 Ljubljana

IBE, d.d.
Hajdrihova ulica 4, 1000 Ljubljana

Elektro Celje, d.d.
Vrunčeva 2a, 3000 Celje

ELEA iC d.o.o.
Dunajska cesta 21, 1000 Ljubljana

KAZALO

1	UVOD	4
2	PROJEKTNA IZHODIŠČA	4

1 UVOD

Most preko Savinje na lokalni cesti Griže (Migojnice) – Žalec je v slabem stanju, zato je predvidena njegova zamenjava. V predmetnem mnenju so podane usmeritve za njegovo načrtovanje.

2 PROJEKTA IZHODIŠČA

Osnovno projektno izhodišče, s katerim mora biti zasnova mostu skladna, je DPN za izboljšanje poplavne varnosti v Spodnji Savinjski dolini (v nadaljevanju DPN). Na območju načrtovanega mostu je po DPN predvidena izvedba visokovodnega nasipa Vrbje, ki se priključuje na nasip ceste med strugo potoka Struga in Savinjo (*Slika 1*).



Slika 1: projektna rešitev ureditve zaledja mostu, kot izhaja iz strokovnih podlag za DPN (v nastajanju)

Cilj ureditev, ki se načrtujejo v sklopu DPN, je, da 500-letne visoke vode ostajajo znotraj območij ureditev in se ne nekontrolirano razlivajo v zaledje proti Vrbju, Žalcu in Petrovčam.

To izhodišče pomeni, da bodo morale vse visoke vode Savinje tudi pri 500-letnem pojavu odtekati skozi novi most preko Savinje.

Naslednje projektno izhodišče so merodajne visoke vode. Analize izjemne poplave 4.8.2023 so pokazale, da bo predmetni dogodek imel vpliv na določitev merodajnih visokovodnih količin – gledano tako statistično, kot tudi konceptualno. Iz tega razloga so bila v mesecu novembru 2024 s strani izdelovalca hidrološke analize v sklopu Celovite HHŠ porečja Savinje, novelirana hidrološka izhodišča (ki pa trenutno še niso uradno potrjena). 500-letni visokovodni pojav na Savinji naj bi imel na odseku pod Bolsko vrednost $1902 \text{ m}^3/\text{s}$, do sotočja z Ložnico pa $1959 \text{ m}^3/\text{s}$.

Za prevajanje 500-letnih visokih vod je načeloma potreben pretočni prerez velikosti 650 m². Tolikšno velikost odprtine lahko dosežemo z razširitvijo struge primarno v desni breg. Pri ureditvi struge na območju mostnega profila je ključno, da se širina struge ohrani v rangu velikosti širine struge nad mostom 48-50 m, saj bi znatna razširitev osnovnega korita vodila v zmanjšanje pretočnih hitrosti in posledično odlaganje plavin (dvig dna, tvorjenje prodišča), kar bi srednjeročno negativno vplivalo na pretočnost mostu.

Ureditev struge, ki se načrtuje v sklopu DPN, predvideva ohranitev širine dna struge 48 m in manjši dvig nivelete dna, ki bo dosežen z izvedbo serije zaporednih talnih pragov. Na desnem bregu je v mostnem profilu predvidena izvedba brežine v naklonu 1:5 v pasu širine 25 m, na levem bregu pa 15 m. Po zaključku blažje brežine (ki bo predstavljala tudi hidromorfološki ukrep – vzpostavitev obvodnih habitatov, poplavnih gozdov), se nato nagib nadaljuje z naklonom 1:2 do obstoječega terena na desnem oz. do novega nasipa med Strugo in Savinjo na levem bregu. Struga, ki se formira na opisani način, ima tako na območju mostu širino preko 100m.

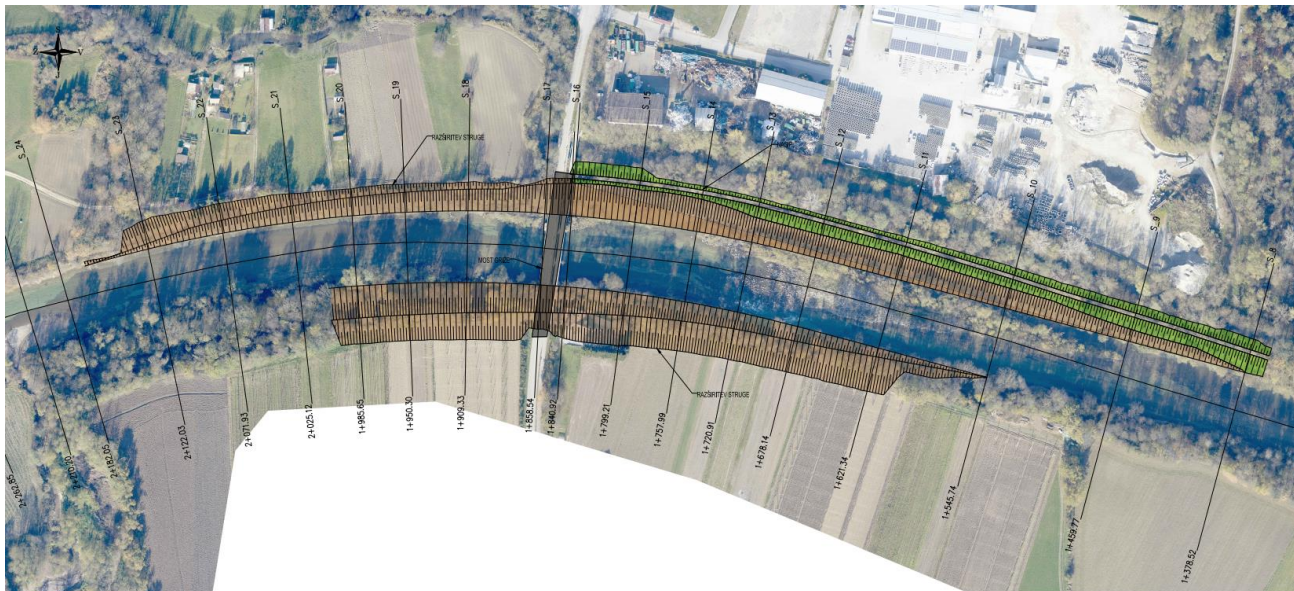
Glede na večji razpon struge bi bilo dopustno ob robovih dna osnovne struge postaviti tudi 2 mostna opornika (izven matice toka), s čimer bi lahko dosegli razmerja v razponih odprtine 25/50/25 m.

Most bi se na desnem bregu navezal na višji teren, kot na levem bregu, zato je spodnji rob mostu tam lahko nekoliko višji. Predlagamo spodnji rob mostu na koti 258.6 na desnem in 258.2 na levem bregu. Predmetne vrednosti so od 1 do 1.5 m višje od spodnjega roba konstrukcije današnjega mostu. Načrtovano dno struge Savinje bo v profilu mostu na koti 250.5 m. Inundacijska odprtina na Strugi lahko ohrani obstoječo širino, lahko pa je tudi širša. Načrtovani ukrepi po DPN preprečujejo razlivanje visokih vod Savinje v Strugo na odseku nad mostom, zato bo njeno hidravlično obremenitev predstavljala le visoka voda Slatine, izcedne talne vode in lastne padavinske vode.

Dimenzija mostne odprtine je sicer določena glede na nereduciran pretok zaradi zadrževanja, a iz več razlogov:

- Razširjena struga predstavlja tudi hidromorfološki ukrep. Znotraj struge se bo dopustilo določeno stopnjo zarasti (drevesa, grmovje). Količina rastja bo določena glede na učinkovitost zadrževalnikov pri pojavu Q500, ki pa so trenutno še v fazi načrtovanja. Učinek zadrževanja torej ne bo rezultiral v zmanjšanje mostne odprtine, temveč v povečanje možnosti zaraščanja struge, saj je izboljšanje hidromorfološkega stanja Savinje en izmed pomembnih ciljev projekta.
- V trenutku izdelave predmetnega mnenja še ni jasno definiranih izhodišč in navodil, kako upoštevati pričakovane podnebne spremembe, zato nam izbrani pristop dopušča še nekaj manevrskega prostora v primeru, da bi bilo potrebno projektne pretoke povečati za znatno vrednost.
- Most ima predvidena 2 vmesna mostna opornika, na katerih bi se lahko nakopičilo plavje in nekoliko zmanjšalo pretočnost. Glede na širino pretočnega profila 100 m, morebitno

nakopičeno plavje ne bi imelo bistvenega vpliva na pretočnost. Predlagamo tudi, da se pred oporniki predvidi poševna konstrukcija, na katero bi voda narivala plavje in bi jih bilo z mosta, v času poplave, lažje odstraniti.



Slika 2: predvidena ureditev struge Savinje na območju Griškega mostu, kot je trenutno definirana v DPN (delovno gradivo)



Slika 3: predlog zasnove bodočega mostu preko Savinje; zelena barva – obstoječi most, rdeča barva – predlog nove ureditve; gorvodni pogled

Načrtovana ureditev struge Savinje po DPN tudi predvideva odkup objekta Migojnice 84, Griže.

Priloga mnenja je tudi aktivna verzija (dwg) načrtovane ureditve Savinje, ki je lahko ustrezna podlaga za nadaljnje načrtovanje mostu.

Ureditve, kot so prikazane v mnenju, predstavljajo sicer delovno verzijo gradiva; strokovne podlage za DPN, ki je še v izdelavi. Oznaka delovno gradivo bo aplicirana do pridobitve vseh mnenj na DPN.

Predlagamo, da se izbrani projektant mostu aktivno poveže z ekipo projektantov, ki izdeluje strokovne podlage za DPN, da bodo rešitve med seboj optimalno usklajene.

Izvedba mostu po predlaganem konceptu ne bo v koliziji z načrtovanimi ukrepi po DPN in pričakovanimi vodnimi količinami. Prav tako se most s pripadajočo ureditvijo struge Savinje lahko izvede neodvisno od izvajanja ukrepov po DPN.

Pripravil:

Miha Zidarič, u.d.i.g.

