

ELEKTRO CELJE, d.d. za distribucijskega operaterja na osnovi 465. člena Energetskega zakona (Ur.l. RS, št. 17/14, 81/15, 43/19 - spremembe in dopolnitve EZ-1B) in Zakona o urejanju prostora ZureP-3 (Ur.l. RS, št. 199/21) ter na podlagi vloge št. **AGP-IUP 03_24** z dne **13. 5. 2025** izdaja

IUP D.O.O.
ULICA XIV. DIVIZIJE 14

3000 CELJE

PODROBNEJŠE USMERITVE (SMERNICE) št. 3882

I. UVODNE UGOTOVITVE

K dokumentaciji: Spremembe in dopolnitve OPPN Arnovski gozd II, št. 3/24, izdelal IUP d.o.o., Ulica XIV divizije 14, 3000 Celje, izdelano marec 2025
Naročnik: Občina Žalec, Ulica Savinjske čete 5, 3310 Žalec

Katastrska občina	Parcelne številke
1000 - LEVEC	323/19, 323/20, 339, 340/1, 340/2, 340/10, 345/1, 345/2, 346, 348, 349/1, 349/2, 350/2, 351/1, 351/2, 354/4, 354/8, 354/9, 354/10, 354/18, 354/19, 1965/16, 1971/3, 1971/7, 2001/10, 2307/1, 2307/3, 2307/4, 2306, 2315, 2316, 2317, 1466/2, 1466/3, 1506/15, 1506/16, 1506/17, 1506/18, 1506/21, 1528, 1548, 1549

Do sedaj izdani dokumenti:

- Smernice k prostorskem aktu št. PP C/EC 09037575/09-DF z dne 12.11.2009
- Pozitivno mnenje št. PP C/EC 10013590/10-DF z dne 10.5.2010

Predvideni objekti:

- Sprememba poteka cestnega omrežja in posledično in posledično preoblikovanje karejev za gradnjo (območje obstoječih karejev B1, B2, B3, B4 in B5)

Ostale uvodne ugotovitve:

Vlagatelj je z vlogo z dne 13.5.2025 zaprosil za izdajo podrobnejših usmeritev – smernic k spremembam in dopolnitvam občinskega podrobnega prostorskega načrta za poslovno cono Arnovski gozd II, za spremembo poteka cestnega omrežja in posledično preoblikovanja karejev za gradnjo (območje obstoječih karejev B1, B2, B3, B4 in B5) s pripadajočo komunalno infrastrukturo na prej navedenih parc. št., za naročnika Občina Žalec, Savinjske čete 5, 3310 Žalec.

Podrobnejše usmeritve (smernice) podajamo na podlagi pobude za pripravo OPPN št. 3/24, izdelal IUP d.o.o., Ulica XIV divizije 14, 3000 Celje, izdelano marec 2025, zazidalne ureditvene situacije - list št. 4 v merilu 1:1000 in situacije s prikazom obstoječih el. en. vodov in naprav Elektra Celje d.d..

V primeru odstopanja od prej navedenega preneha veljavnost izdanim podrobnejšim usmeritvam (smernicam).

II. POTEK OBSTOJEČEGA IN PREDVIDENEGA DISTRIBUCIJSKEGA SISTEMA

1. Ob robu območja in v območju predvidenih ureditev v skladu s pobudo OPPN se nahajajo obstoječi in predvideni el. en. vodi in naprave v skladu z priloženo situacijo in sicer:
 - obstoječi NN 1 kV podzemni el. en. vod I02: GOMINŠEK iz TP Ložnica Juteks 5: 2657
 - obstoječi NN 1 kV podzemni el. en. vod s priključno merilno omarico I09: MINIS iz TP Ložnica Juteks 5: 2657
 - predvidena transformatorska postaja TP 20/0,4 kV TP Ložnica Juteks VI.

Vse prej navedene el. en. vode in naprave je potrebno upoštevati kot omejitveni faktor v smislu varovalnih pasov, kateri znašajo:

- za vsak posamezen podzemni sistem nazivne napetosti do vključno 20 kV 1 m,
- za razdelilno postajo srednje napetosti, transformatorsko postajo srednje napetosti 2 m.

Širina varovalnega pasu elektroenergetskega omrežja poteka na vsako stran od osi elektroenergetskega nadzemnega voda in osi vsakega posameznega podzemnega elektroenergetskega sistema oziroma od zunanje ograje razdelilne ali transformatorske postaje.

O vseh varovalnih pasovih odloča 112. člen Energetskega zakona EZ-2 (Uradni list RS, št. 38/24).

Pri nadaljnjem načrtovanju s posegi predvidene ureditve v varovalne pasove prej navedenih obstoječih in predvidenih SN in NN vodov in naprav je potrebno upoštevati naslednje:

- gradnja predvidenih objektov in ureditev v varovalnem pasu prej navedenih podzemnih SN in NN vodov in naprav je nedopustna iz česar sledi, da je potrebno zagotoviti minimalni odmik med skrajnim NN, SN podzemnim vodom in predvideno gradnjo objektov minimalno 1 m;
- na mestu, kjer bodo potekale predvidene dovozne ceste do posameznih karejev v območju varovalnega pasu NN 1 kV podzemnega voda, je iste v kolikor še to ni izvedeno mehansko zaščititi in oceviti;
- nižanje kote terena v območju prej navedenih varovalnih pasov obstoječih NN podzemnih el. en. vodov je nedopustno. V nasprotnem primeru je potrebno obstoječe prej navedene el. en. voda poglobiti tako, da bo med zgornjo točko prej navedenega el. en. voda in koto terena minimalno 0,8 m;
- pri nadaljnjem načrtovanju je potrebno upoštevati, da je možna kakšna koli zasaditev dreves, grmičevja, žive meje ali podobno v minimalni oddaljenosti debela od trase nizkonapetostnega električnega kabla 2,5 m s tem, da pa je električne kable potrebno položiti v mapitel cev fi 160 mm. Cev mora biti glede na os drevesa oziroma na vsako stran osi tako dolga, kot se predvideva razrast koreninskega sistema drevesa. O sajenju dreves v bližini električnih zemeljskih kablov in obratno je določeno s Študijo, št.: 2090 »Smernice in navodilo za izbiro, polaganje in prevzem elektroenergetskih kablov nazivne napetosti 1 kV do 35 kV«, ki jo je izdelal Elektroinštitut Milan Vidmar;
- postavitev kakršne koli ograje v območju varovalnega pasu NN podzemnih el. en. vodov je nedopustna;
- v kolikor prej navedenih pogojev ne bo možno doseči bo potrebno prej navedena NN podzemna el. en. voda prestaviti izven območja gradnje;

- po osnovnem prostorskem aktu je v predmetnem območju predvidena nova transformatorska postaja TP Ložnica Juteks 6, katera je locirana ob predvideni dovozni cesti med karejema B2 in B3, katera se s predmetnimi SD OPPN ukinja. Glede na prej navedeno je potrebno lokacijo predvidene TP premakniti ob obstoječo severno vezo cesto na območju kareja B1 na stalno dostopno mesto (v skladu z priloženo situacijo) tako, da bo možna vgradnja opreme TP in posluževanje iz severne vezne ceste. Spremembo lokacije predvidene TP je potrebno ustrezno zavesti v grafičnem delu predloga predmetnega prostorskega akta.
- 2. Karto komunalnih vodov in naprav izdelanega osnutka prostorskega akta je potrebno dopolniti z vrisom obstoječih in predvidenih elektroenergetskih vodov in naprav. Potek trase naših vodov in naprav je razviden v priloženem situacijskem načrtu.

III. TEHNIČNI POGOJI

1. Z ozirom na to, da se s predmetnimi spremembami in dopolnitvami OPPN spreminja samo umestitev nove dovozne ceste in s tem preoblikovanje karejev po obstoječem prostorskem aktu predvidena priključna moč ostaja nespremenjena. Glede na spremembo karejev je potrebno v grafičnem delu prikazati posamezne priključke za posamezne kareje vključno s priključno merilnimi omaricami, katere morajo biti locirane na stalno dostopnem mestu za pooblaščen osebe distributerja električne energije.
2. V fazi nadaljnjega načrtovanja in pridobitve gradbenih dovoljenj za komunalno infrastrukturo kakor tudi posamezne objekte si je potrebno od Elektra Celje d.d. pridobiti dokumente za posege v prostor v skladu z veljavno zakonodajo.

IV. OSTALI POGOJI

1. Pri načrtovanju in gradnji objektov na območjih za katera bodo izdelani prostorski akti bo potrebno upoštevati veljavne tipizacije distribucijskih podjetij, veljavne tehnične predpise in standarde, ter pridobiti upravno dokumentacijo. Elektroenergetska infrastruktura mora biti projektno obdelana v posebni mapi.
2. Pri gradnji objektov v varovalnem pasu elektroenergetskih vodov in naprav je potrebno izpolniti zahteve glede elektromagnetnega sevanja in hrupa (Ur.l. RS, št. 70/96) in zahteve Pravilnika o pogojih in omejitvah gradenj, uporabe objektov ter opravljanja dejavnosti v območju varovalnega pasu elektroenergetskih omrežij (Ur.l. RS 101/10).
3. Naročnik si bo moral k predmetnemu prostorskemu aktu pridobiti naše mnenje.
4. Ostalo:
Vsi pogoji glede izgradnje predvidene transformatorske postaje kakor tudi ostale energetske infrastrukture ostajajo v veljavi po osnovnem prostorskem aktu za celotno območje OPPN PC Arnovski gozd II.

Najmanj 8 dni pred pričetkom del je potrebno obvestiti Elektro Celje d.d., ki bo iz varnostnih razlogov izvršilo zakoličbo vseh obstoječih NN podzemnih elektroenergetskih vodov, ki potekajo na obravnavanem območju, kar je v skladu s 13. členom Pravilnika o pogojih in omejitvah gradenj, uporabe objektov ter opravljanja dejavnosti v območju varovalnega pasu elektroenergetskih omrežij (Uradni list RS, št. 101/2010).

Vsi stroški popravil poškodb, ki bi nastali na el. vodih in napravah, kot posledica predmetnega posega bremenijo investitorja predmetnih del, kar je v skladu s 10. členom Pravilnika o pogojih in omejitvah gradenj, uporabe objektov ter opravljanja dejavnosti v območju varovalnega pasu elektroenergetskih omrežij (Uradni list RS, št. 101/2010).

Pri delih v bližini el. vodov in naprav je potrebno upoštevati veljavne varnostne in tehnične predpise. Zaradi tega je treba omejiti doseg gradbenih strojev in njihovih delov tako, da ni možno približevanje istih v bližino tokovodnikov na razdaljo manjšo od 3 m.

Vsi izkopi v bližini električnih kablov so dovoljeni samo ročni in pod strokovnim nadzorom predstavnika Elektro Celje, d.d..

Vsa dela, ki bodo posegala v obstoječe električne vode in naprave je potrebno vnesti v gradbeni dnevnik in isto mora biti podpisano s strani pooblaščenega predstavnika Elektro Celje, d.d..

Pri nadaljnjem načrtovanju prostora si mora načrtovalec v fazi OPPN pridobiti od Elektro Celja, d.d. mnenje k smernicam v skladu z Zakonom o urejanju prostora (Ur.l. RS, št. 61/17). K vlogi za izdajo mnenja je potrebno priložiti predlog SD OPPN in zbirno situacijo komunalnih naprav in napeljav v pisni in elektronski obliki na zgoščenki (dwg ali shp formatu).

Celje, 26. 6. 2025

Pripravil/-a:

Roman Rezar



Služba za razvoj:

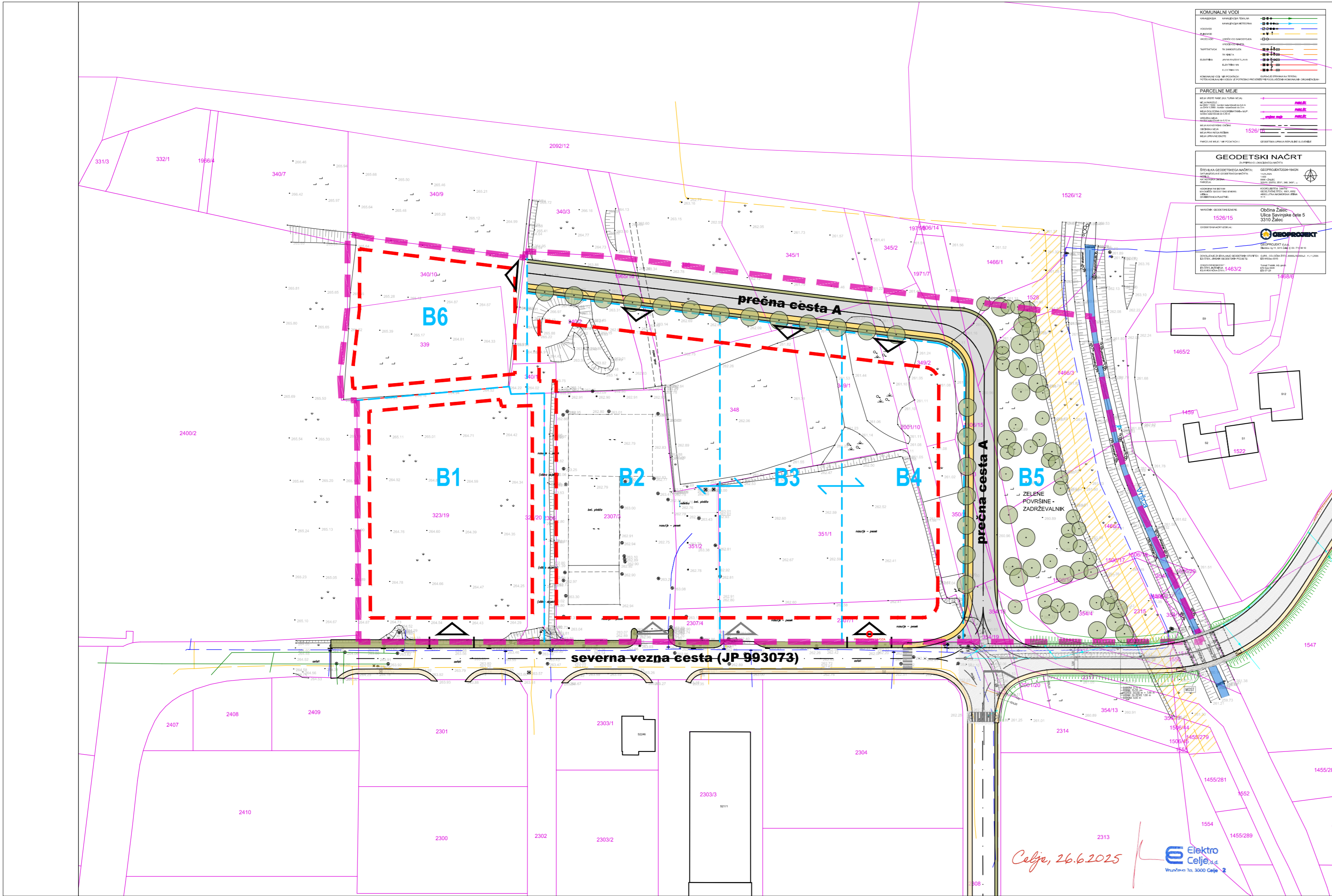
mag. Tomislav Kramaršek

Poslano:

- IUP d.o.o., Ulica XIV. divizije 14, 3000 Celje (poslano po elektronski pošti na naslov klavdija.peperko@rcpl.si in aleksandra.gersak@rcpl.si)
- arhiv (DE Velenje - g. Matej Coklin, Sl. za razvoj - Andrej Kuder, Nadzorništvo Žalec)

Priloge:

- Zazidalna situacija - list št. 4
- Situacija s prikazom obstoječih el. en. vodov in naprav Elektra Celje d.d.



Spremembe in dopolnitve
OBČINSKEGA PODROBNEGA PROSTORSKEGA NAČRTA
POSLOVNE CONE ARNOVSKI GOZD II

LEGENDA

stanje

zasnova

MEJE

MEJA OBMOČJA SD OPPN

PARCELNA MEJA

GRADBENA PARCELA

MOŽNOST SMERI PREMIKANJA IN ZDRUŽEVANJA GRADBENIH PARCEL

OZNAKA GRADBENIH PARCEL

GRAJENA STRUKTURA

OBJEKTI

GRADBENA MEJA

PROMET

CESTA S PLOČNIKOM

UVOZ/DOVOZ

PRESTAVITEV UVOZA

ZELENE POVRŠINE

ZELENICA, ZASADITEV

DREVORED

VODNE POVRŠINE

VODOTOK (5m priobalni pas)

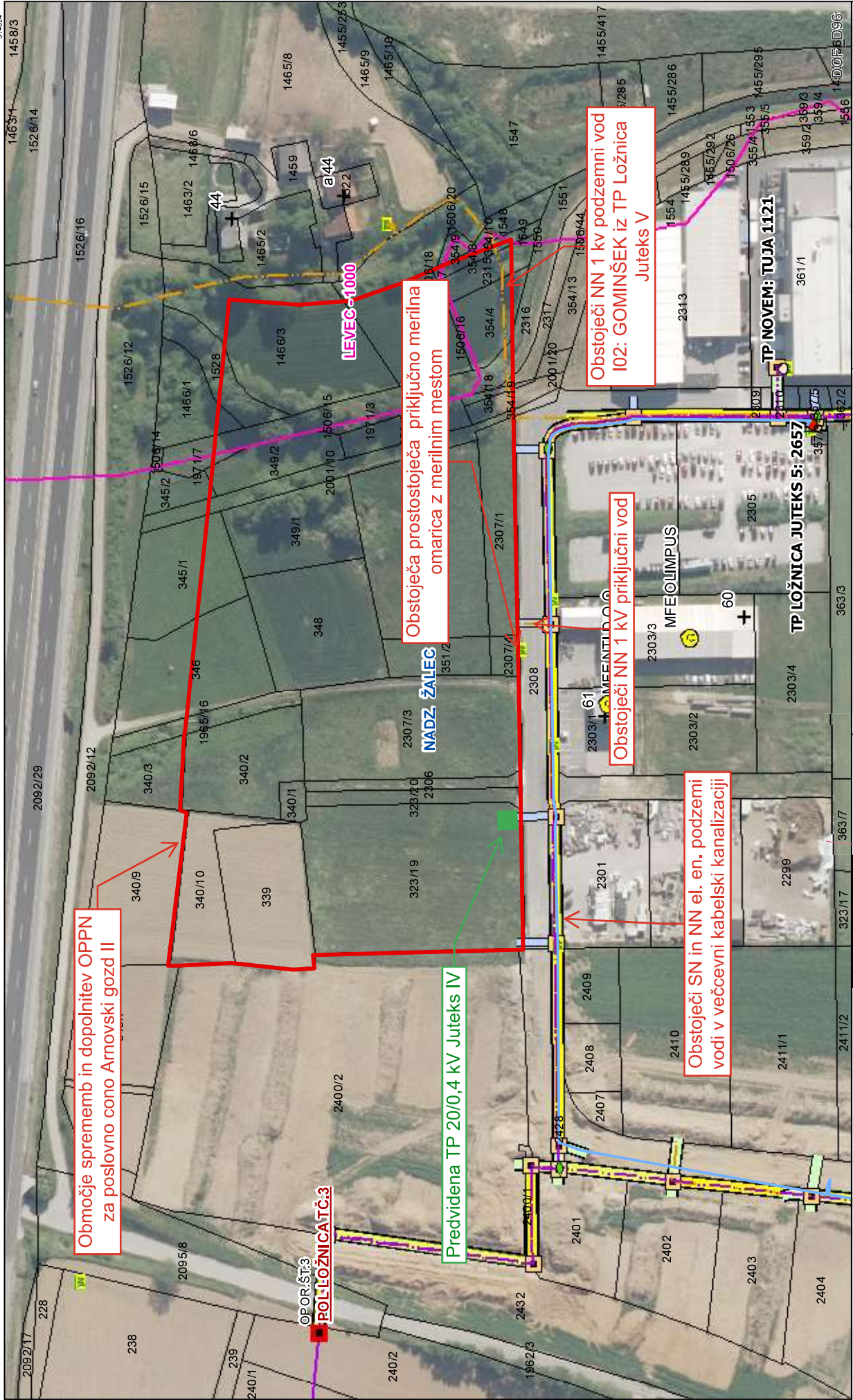
VAROVALNI PASOVI

10 m VAROVALNI PAS VISOKOTLAČNEGA PLINOVODA

ZAZIDALNA SITUACIJA

M 1:1000

NEPOOBLAŠČENO KOPIRANJE IN RAZMNOŽEVANJE NI DOVOLJENO			
NAZIV NAČRTA:	Spremembe in dopolnitve OBČINSKEGA PODROBNEGA PROSTORSKEGA NAČRTA POSLOVNE CONE ARNOVSKI GOZD II		
FAZA IZDELAVE:	POBUDA		
NAROČNIK:	OBČINA ŽALEC, Ulica Savinjske čete 5, 3310 Žalec		IDENTIFIKACIJSKA ŠTEVILKA AKTA:
IZDELOVALEC:	<div><div>IUP</div><div>IUP d.o.o. , Inštitut za urejanje prostora Ulica XIV. Divizije 14, 3000 Celje Tel: 03 42 74 230</div></div>		ŠT.PROJEKTA: 3/24
ODGOVORNA VODJA IZDELAVE OPPN:	ALEKSANDRA GERŠAK PODBREZNIK univ.dipl.inž.arh., MA ZAPS 0115A		MERILO: 1:1000
SODELAVCI:	KLAVDIJA PEPERKO mag.inž.kroj.arh.		DATUM: MAREC 2025
			LIST ŠTEVILKA: 4,0



Izris:		Merilo: 1:2000	
Lzris:		Izdelal: Rezar Roman	
		Datum: 26.06.2025	

Celje, 26.6.2025



Elektro Celje, d.d.
Murska Soba, 3000 Celje 2