



MAJHEN HROŠČEK, VELIKE SKRBI

Smrekov lubadar predstavlja v zadnjih desetletjih najnevarnejšega škodljivca v slovenskih gozdovih.

Veliki ali osmerozobi (*Ips typographus*) in mali ali šesterezobi (*Pityogenes chalcographus*) smrekov lubadar sta majhna hroščka, velika le nekaj milimetrov. Kljub svoji majhnosti lahko v smrekovih gozdovih občasno povzročita ogromno škodo.

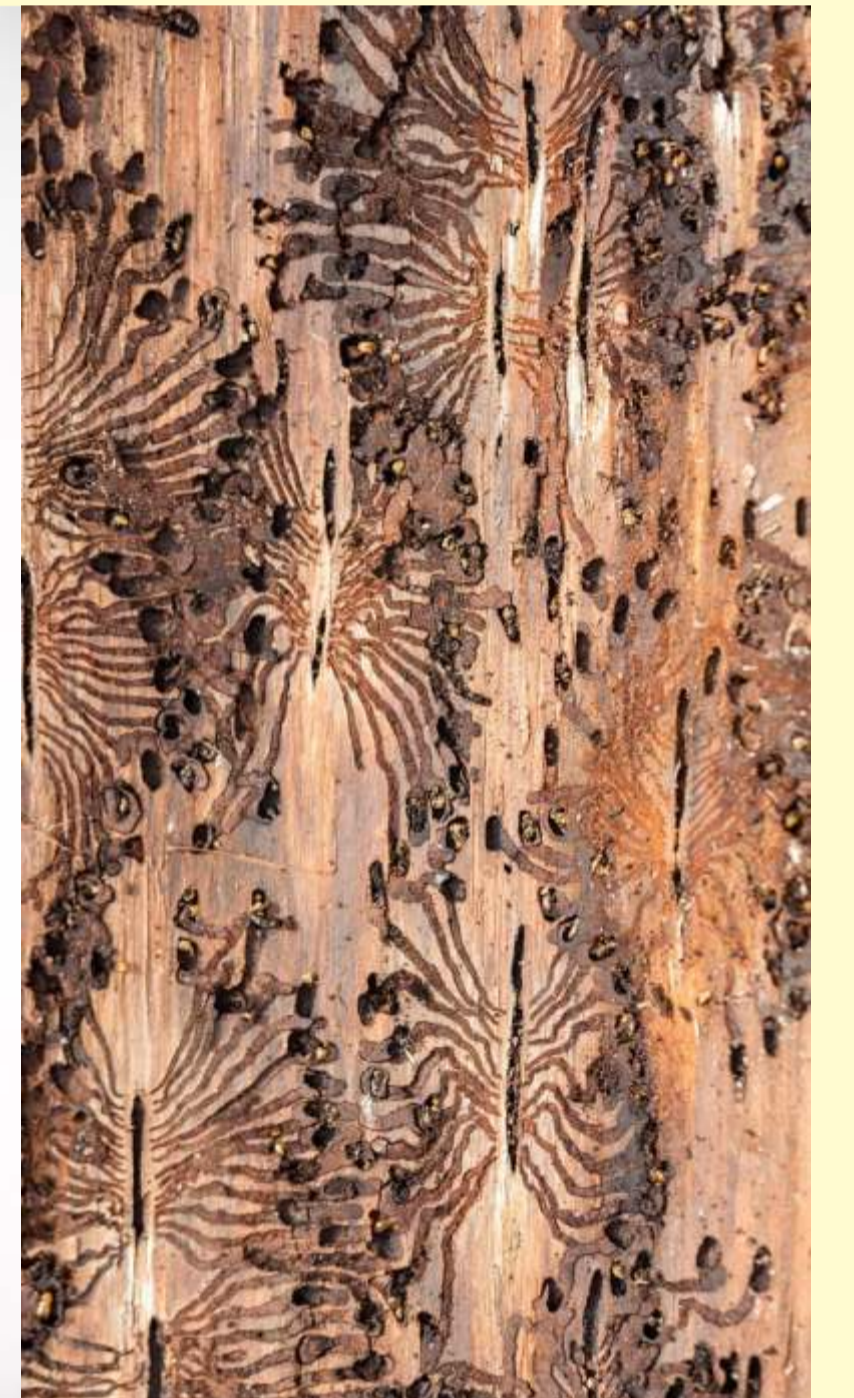
Daljša sušna obdobja ali obdobja po ujmah predstavljajo ugodne razmere za prekomerno namnožitev lubadarja. Takrat so v nevarnosti celotni gozdni sestoji, kjer je prisotna smreka. Napadena drevesa je treba čim prej posekati in odstraniti iz gozda ter vzpostaviti gozdni red.

Pri ugotavljanju številčnosti in deloma tudi pri zatiranju lubadarja si pomagamo z režastimi pastmi, v katere ga privabljamo s feromonskimi vabami.

Ob ugodnih vetrovnih pogojih se lahko lubadar razširi tudi do 40 km daleč, saj lahko neprekinjeno leti do 6 ur. Običajno se razširi okrog 500 m od žarišča napada. Na večje razdalje ga prenašamo v lubju napadene smrekove hlodovine.



Veliki ali osmerozobi smrekov lubadar
(*Ips typographus*)
The larger, European spruce bark beetle



Rovni sistem
Trenching system



TINY BEETLE, MAJOR CONCERNS

In favourable weather conditions, the spruce bark beetle can expand up to 40 km far, as it can fly for 6 hours straight. It usually spreads about 500 m around the epicentre of the attack. The pest can travel great distances by being transported in the bark of attacked spruce logs.

In recent decades, the spruce bark beetle has become the most dangerous pest in the Slovenian forests.

The larger, European spruce bark beetle (*Ips typographus*) and the smaller, six-dentated spruce bark beetle or the spruce wood engraver (*Pityogenes chalcographus*) are small beetles, only a few millimetres in size. But despite their seemingly insignificant size, they can cause major damage in spruce forests.

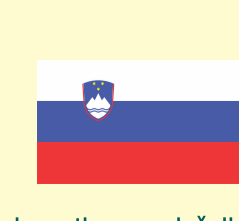
Prolonged periods of drought or periods following natural disasters provide a favourable environment for overpopulation of the spruce bark beetle. Entire spruce stands are at risk. The attacked trees must be felled as soon as possible and removed from the forest to restore order.

To control the population we use special slit traps where we place pheromone baits to attract the beetles.

Prijavitelj Celjsko gozdarsko društvo in partnerji:



Operacijo sofinancira:



Evropski kmetijski sklad za razvoj podeželja: Evropa investira v podeželje